

Кваліфікаційний сертифікат архітектора на розроблення містобудівної документації
Серія АА №003995 від 27.04.2015 року

Замовник: Люблинецька селищна рада

ДЕТАЛЬНИЙ ПЛАН ТЕРИТОРІЇ

для розміщення та експлуатації основних, підсобних і допоміжних будівель і споруд підприємств переробної, машинобудівної та іншої промисловості на земельній ділянці з кадастровим номером 0722189300:05:002:0248, яка знаходиться за межами населених пунктів Люблинецької селищної ради (колишня Старокошарівська сільська рада) Ковельського району Волинської області

ЗВІТ ПРО СТРАТЕГІЧНУ ЕКОЛОГІЧНУ ОЦІНКУ

ТОМ-II

Директор

Людмила Шнит

Головний архітектор проекту

Леся Гривнак



ЗМІСТ

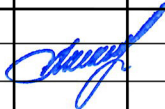
Позначення	Найменування	Примітка
	Титульний аркуш	стор. 1
ЗМ	Зміст	стор. 2
ВС	Вступ	стор. 3
	1. Зміст та основні цілі документа державного планування	стор. 5
	2. Характеристика поточного стану довкілля, у тому числі здоров'я населення на основі адміністративних даних, статистичної інформації та результатів досліджень	стор. 9
	3. Характеристика стану довкілля, умов життєдіяльності населення та стану його здоров'я на територіях, які ймовірно зазнають впливу	стор. 31
	4. Екологічні проблеми, у тому числі ризики впливу на здоров'я населення, які стосуються документа державного планування, зокрема щодо території з природоохоронним статусом	стор. 36
	5. Зобов'язання у сфері охорони довкілля, у тому числі пов'язані із запобіганням негативному впливу на здоров'я населення, встановлені на міжнародному, державному та інших рівнях, що стосуються документа державного планування, а також шляхи врахування таких зобов'язань під час підготовки документа державного планування	стор. 49
	6. Опис наслідків для довкілля, у тому числі для здоров'я населення, у тому числі вторинних, кумулятивних, синергічних, коротко -, середньо -, та довгострокових (1, 3-5 та 10-15 років відповідно, а за необхідності – 50-100 років), постійних і тимчасових, позитивних і негативних наслідків	стор. 57
	7. Заходи, що передбачається вжити для запобігання, зменшення та пом'якшення негативних наслідків виконання документа державного планування	стор. 58
	8. Обґрунтування вибору виправданих альтернатив, що розглядалися, опис способу, в який здійснювалася стратегічна екологічна оцінка	стор. 61
	9. Заходи, передбачені для здійснення моніторингу наслідків виконання документа державного планування для довкілля, у тому числі для здоров'я населення	стор. 62
	10. Опис ймовірних транскордонних наслідків для довкілля, у тому числі для здоров'я населення (за наявності)	стор. 65
	11. Резюме нетехнічного характеру інформації	стор. 66
	Список використаних джерел	стор. 70
	Додатки	

Взам. інв. №

Підпис і дата

Інв. № ориг.

ЗМ

Зм.	Кільк	Арк.	№док.	Підпис	Дата	Стадія	Аркуш	Аркушів
						CEO		
Директор		Шнит Л.				ТзОВ «ГЕО-ЛЕНДС»		

Зміст

ТзОВ «ГЕО-ЛЕНДС»

1. Зміст та основні цілі документа державного планування

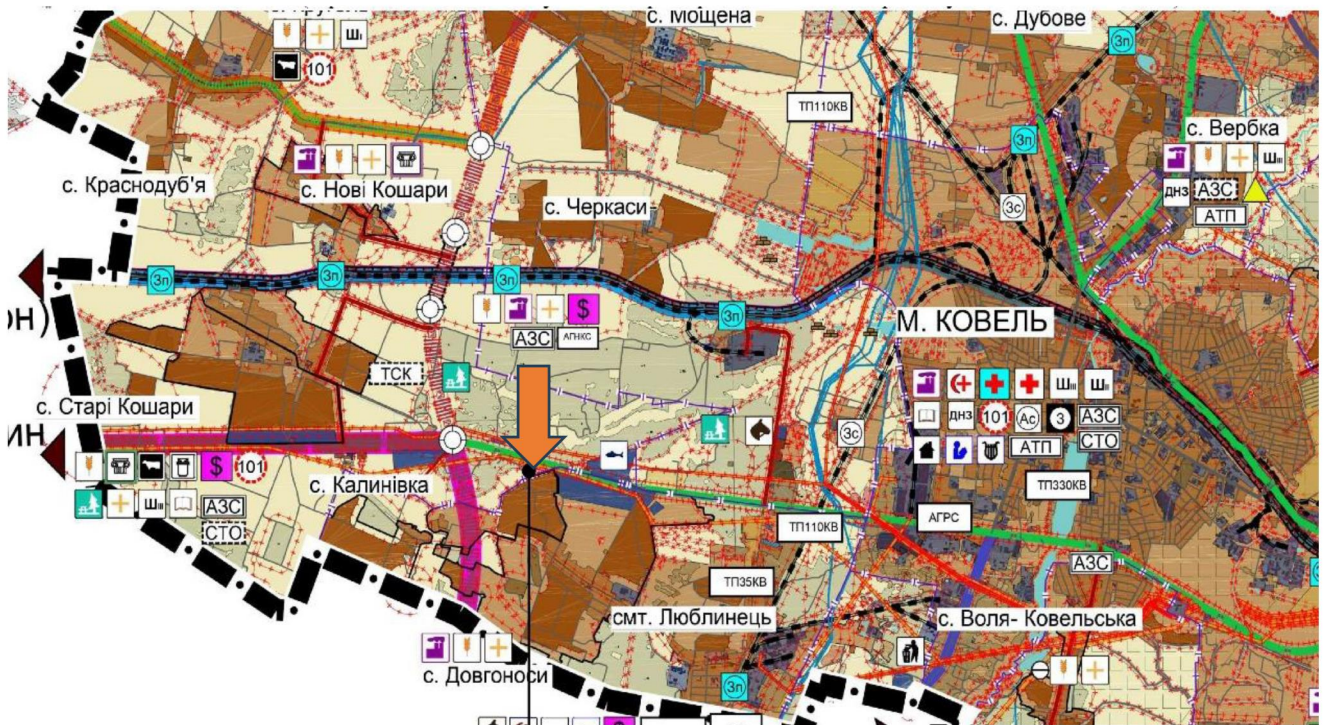
Детальний план території для розміщення та експлуатації основних, підсобних і допоміжних будівель і споруд підприємств переробної, машинобудівної та іншої промисловості на земельній ділянці з кадастровим номером 0722189300:05:002:0248, яка знаходиться за межами населених пунктів Люблинецької селищної ради (колишня Старокошарівська сільська рада) Ковельського району Волинської області є основним видом містобудівної документації яка призначена для обґрунтування довгострокової стратегії планування, забудови та іншого використання території Люблинецької селищної ради.

Детальний план території розробляється та затверджується в інтересах відповідної територіальної громади з урахуванням державних, громадських та приватних інтересів та визначає основні принципи і напрямки планувальної організації та функціонального призначення території, формування системи обслуговування населення, організації інженерно-транспортної інфраструктури, інженерної підготовки території, охорони та збереження нерухомих об'єктів культурної спадщини та пам'яток археології, традиційного характеру середовища історичних населених пунктів.

Проект розроблений згідно рішення Люблинецької селищної ради № 40/33 від 19 квітня 2024 року.

Територія детального плану знаходиться за межами населених пунктів Люблинецької селищної ради (колишня Старокошарівська сільська рада) Ковельського району Волинської області (рис.1.,рис.2).

Площа детального планування – 2.8608 га



*Рис.1. Схема розташування території
(фрагмент схеми планування території Ковельського району)*

Взам. інв. №						ПЗ		
	Зм.	Кільк	Арк.	Людок.	Підпис	Дата	Стадія	Аркуш
Підпис і дата								
Інв. № ориг.						Пояснювальна записка		
	Директор	Шнит Л.				ТЗОВ «ГЕО-ЛЕНДС»		

Територія детального плану знаходиться на північ від села Довгоноси та села Калинівка Ковельського району Волинської області, при автошляху європейського значення E373, що з'єднує Київ з Любліном, в межах України траса має назву М07.

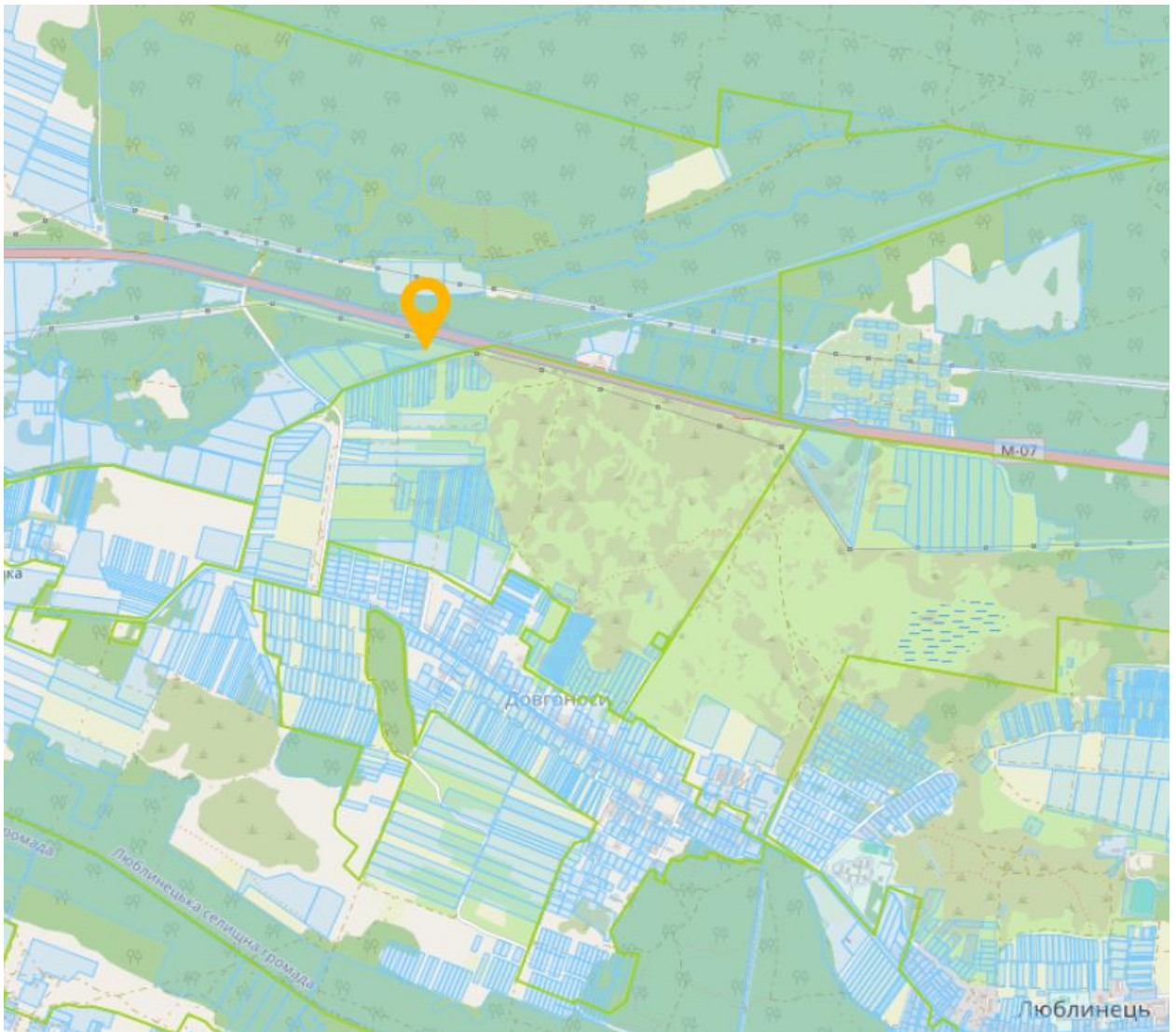


Рис.4. Схема розташування території
(фрагмент картографічного матеріалу України) Джерело: <https://map.land.gov.ua>

Територія, визначена межами детального плану, вільна від забудови та цінних зелених насаджень.

Обмеження що впливають на територію в межах детального плану наступні:

- охоронна зона від лінії електропередачі напругою 110 кВ – 20м;
- санітарна зона від автошляху М 07 – 100м.

Земельна ділянка, щодо якої здійснюється детальне планування належить до земель Люблинецької селищної громади. Навколо території проектування знаходяться землі сільськогосподарського, лісгосподарського призначення та озеленення. Земельна ділянка визначається як вигідно розташована, забезпечуючи оптимальні умови для будівництва та розвитку. Зазначена ділянка вільна від забудови та цінних зелених насаджень, що надає можливість реалізації різних проектів та ініціатив.

Географічне положення ділянки є зручним, оскільки вона знаходиться поруч з автошляхом М 07, що забезпечує легкий доступ до транспортної мережі та сприяє розвитку транспортної інфраструктури. Це важливий фактор для забезпечення зручності потенційних користувачів території.

Інв. № ориг.	Підпис і дата	Взам. інв. №					ПЗ
			Зм.	Кільк	Арк.	№док.	

В межах території детального планування не виявлено мереж газопостачання.

Теплопостачання території детального планування - не здійснюється.

Інформація про трубопровідні мережі в межах території, яка розглядається даним ДПТ – відсутня.

Інформація про телекомунікаційні мережі та об'єкти в межах території, яка розглядається даним ДПТ – відсутня.

Звіт сформовано на основі принципів законності та об'єктивності, гласності, участі громадськості, наукової обґрунтованості, збалансованості інтересів, комплексності, запобігання екологічній шкоді, довгострокового прогнозування, достовірності та повноти інформації у проекті документа та у відповідності до:

- Земельного, Водного та Лісового кодексів України;
- Закону України «Про регулювання містобудівної діяльності»;
- Закону України «Про стратегічну екологічну оцінку»;
- Закону України «Про основи містобудування»;
- Закону України «Про управління відходами»;
- Закону України «Про охорону атмосферного повітря»;
- Закону України «Про охорону навколишнього природного середовища»;
- Закону України «Про оцінку впливу на довкілля»;
- Закону України «Про екологічну мережу України»;
- Закону України «Про охорону земель»;
- Закон України «Про рослинний світ»;
- Закону України «Про тваринний світ»;
- Закону України «Про генеральну схему планування території України»;
- ДБН Б.2.2-12:2019 «Планування та забудова територій»;
- ДБН Б.2.2-5:2011 «Благоустрій територій»;
- ДСН 3.3.6.037-99 «Санітарні норми виробничого шуму, ультразвуку та інфразвуку»;
- ДБН В.2.3-5:2018 «Вулиці та дороги населених пунктів»;
- ДБН Б.1.1-14-2021 «Склад та зміст містобудівної документації на місцевому рівні»;
- ДБН А.2.2-1-2003 «Склад і зміст матеріалів оцінки впливів на навколишнє середовище (ОВНС) при проектуванні і будівництві підприємств, будинків і споруд»;
- ДБН В.2.5-75:2013 «Каналізація. Зовнішні мережі та споруди. Основні положення проектування»;
- ДБН В.2.5-74:2013 «Водопостачання. Зовнішні мережі та споруди. Основні положення проектування»;
- ДСТУ-Н Б Б.1-1-12:2011 «Настанова про склад та зміст плану зонування території (зонінг)»;
- ДБН В.2.3-218-549:2010 «Стоянки і майданчики для відпочинку та короткочасної зупинки»;
- СНіП 1.02.01 «Охорона навколишнього природного середовища»;
- Наказу Міністерства охорони здоров'я України № 173 від 19.06.96р. «Про затвердження Державних санітарних правил планування та забудови населених пунктів».

У рамках проведення процедури Стратегічної екологічної оцінки **Детальний план території для розміщення та експлуатації основних, підсобних і допоміжних будівель і споруд підприємств переробної, машинобудівної та іншої промисловості на земельній ділянці з кадастровим номером 0722189300:05:002:0248, яка знаходиться за межами населених пунктів Люблинецької селищної ради (колишня Старокошарівська сільська рада) Ковельського району Волинської області** розроблено Заяву про визначення обсягу стратегічної екологічної оцінки та опубліковано її в ЗМІ.

Протягом громадського обговорення заяви про визначення обсягу стратегічної екологічної оцінки звернень, зауважень та пропозицій від громадськості не надходило.

Інв. № ориг.	Підпис і дата	Взам. інв. №					ПЗ
			Зм.	Кільк	Арк.	№ док.	

2. Характеристика поточного стану довкілля, у тому числі здоров'я населення на основі адміністративних даних, статистичної інформації та результатів досліджень

Територія детального плану знаходиться в адміністративних межах Люблинецької селищної ради Ковельського району Волинської області.

Люблинецька селищна рада — орган місцевого самоврядування Люблинецької селищної громади Ковельського району Волинської області. Люблинецька територіальна громада утворена згідно положень Закону України «Про добровільне об'єднання територіальних громад» 23 лютого 2016 р. шляхом об'єднання сіл Старокошарівської та Мощенської сільських рад, а також Люблинецької селищної ради. У складі громади нині налічується дев'ять населених пунктів: смт Люблинець та вісім сіл: Довгоноси, Калинівка, Краснодуб'я, Кругель, Мощена, Нові Кошари, Старі Кошари, Черкаси. Площа території громади складає 115,0 км², а населення – 6 388 осіб (станом на 01.01.2022 року). Густота населення – 32,07 ос./км². У складі громади діють два старостинські округи: Старокошарівський та Мощенський.

Адміністративним центром громади є смт Люблинець. На півночі та північному-заході громада межує з Смідинською, на сході та південному сході – з Ковельською, на південному заході – з Луківською громадами.

Люблинецька громада, унікальна тим, що сформована в безпосередній близькості до міста обласного значення, потужного промислового, економічного та транспортного центру Волині, адже м. Ковель – найбільший залізничний вузол регіону, що здійснює забезпечення залізничного сполучення Волинської області та всього Північно-Західного економічного району з Республікою Польща

Відстані від селищної ради до районного центру (м. Ковель): шосейним шляхом 11 км; залізницею — 11 км.

Адміністративно-територіальні одиниці:

Селищ міського типу – 1

Сільських населених пунктів – 8

Населення: 6388 осіб.

Смт. Люблинець — селище в Україні, центр Люблинецької селищної громади Ковельського району Волинської області.

Історична довідка

Населений пункт смт. Люблинець розташований на півдні Волинського Полісся. Назва походить від шляху, що проходив поблизу цих хуторів і вів до Любліна. Так само походить назва сусіднього села Городилець від польської — *Grodilec*, в якому стояла розквартирована військова мінічастина, що охороняла цей шлях.

22 грудня 1986 року село Люблинець отримало статус селища міського типу.

В селищі знаходиться прекрасний Христо-Воздвиженський храм на чолі з настоятелем Павлом Мацеліком. У селищі є і Свято-Пантелеймонівський храм на чолі з Матвієм Олійником. Люблинець є осередком духовної праведності Волинської області.

У 2016 році смт ввійшло до новоутвореної Люблинецької селищної ОТГ.

Срібне поле герба означає великі поклади крейди в селищі, а чотири сині мечі вістрями донизу — 4 люблинські панцирні латники, які володіли 10 волоками у селі та мали за це ставати до військової служби. У центрі герба між двома середніми мечами – підкова, яка символізує щастя та адміністративної приналежності до Ковельського району. Автор герба та прапора — А. Гречило.

Громада має доволі потужний природний рекреаційний потенціал, сприятливі кліматичні умови, різноманітні природні ресурси та природно-заповідні території.

Кліматичні умови та ресурси громади сприяють здійсненню рекреації та туризму впродовж року. Клімат у громаді є помірно-континентальним. Найвищі температури

Інв. № ориг.	Підпис і дата	Взам. інв. №					ПЗ
			Зм.	Кільк	Арк.	№ док.	

припадають на літній місяць липень і становлять +18,6 °С. Абсолютний максимум літніх температур за матеріалами метеостанції Ковеля сягає +39,0 °С. Найхолоднішим місяцем є січень, його пересічна температура становить -4,5 °С. Безморозний період триває 158–160 днів. Пересічна річна температура повітря становить +7,0 °С. Пересічний мінімум температури повітря має від'ємне значення з грудня до березня включно. Найнижча мінімальна температура відзначається у січні – -6,7 °С. Найвищі її значення фіксуються у липні – +13,5 °С. Пересічна глибина промерзання ґрунту – до 30 см. Середня вологість повітря становить 8,6 мб. Річна сума опадів сягає 600 мм. Сума літніх атмосферних опадів у період активної вегетації коливається у межах 360–370 мм. Стійкий сніговий покрив з'являється на початку грудня і зберігається до 80 днів. Висота снігового покриву від 5 см у грудні до 13 см – у січні–лютому.

Територія, яка підлягає детальному плануванню, розташована на північ від села Довгоноси та села Калинівка, що знаходяться у Ковельському районі Волинської області. Дана територія межує з автомобільною дорогою міжнародного значення Е373, що з'єднує столицю України, Київ, із польським містом Люблін. В межах України ця дорога має позначення М07 і є важливим транспортним коридором, що забезпечує як внутрішні перевезення, так і міжнародні зв'язки.

Стан довкілля на території детального планування

На основі наявних адміністративних даних і статистичної інформації можна зробити кілька важливих висновків щодо екологічного стану цієї території:

1. **Атмосферне повітря.** Через близькість до міжнародної траси М07, інтенсивність руху транспортних засобів на цій ділянці є високою. Це може призводити до підвищеного рівня забруднення повітря вихлопними газами, особливо у години пік, коли збільшується кількість вантажних автомобілів. Вихлопні гази містять такі шкідливі речовини, як оксиди азоту, чадний газ, вуглекислий газ та тверді частки (РМ). Хоча регулярний моніторинг якості повітря в цій місцевості не завжди проводиться, попередні дослідження показують тенденцію до підвищеного рівня забруднення поблизу транспортних артерій. Це особливо небезпечно в районах, де є постійне проживання населення.

2. **Водні ресурси.** У зоні детального планування відсутні великі водойми, але регіон в цілому багатий на малі річки та ставки, що використовуються для місцевих потреб. За останні роки не було зафіксовано значних випадків забруднення водойм, однак існує ризик потрапляння шкідливих речовин з поверхневих стоків, особливо у випадку розливу небезпечних матеріалів або ДТП на трасі. Якість води в сільських криницях може також погіршуватися через сільськогосподарські відходи, використання добрив та пестицидів.

3. **Ґрунти.** Територія характеризується переважно чорноземними ґрунтами, які є придатними для сільського господарства. Проте через близькість до траси існує ризик забруднення важкими металами, вуглеводнями та іншими шкідливими речовинами, які можуть накопичуватися в ґрунті через викиди з автомобілів. Аналізи ґрунту в районі дороги вказують на підвищений вміст свинцю та інших важких металів, що може негативно вплинути на якість сільськогосподарської продукції.

4. **Зелений покрив і біорізноманіття.** Територія планування межує з лісовими масивами, які є важливим елементом екологічної системи регіону. Ці ліси забезпечують природний захист від ерозії ґрунту та виконують роль бар'єру, який зменшує рівень забруднення, що поширюється від транспортної магістралі. Проте збільшення транспортного руху може спричинити погіршення стану зелених насаджень через забруднення повітря та підвищений рівень шуму.

Здоров'я населення

Аналіз даних місцевих медичних закладів свідчить про певні проблеми зі здоров'ям населення, що можуть бути пов'язані з екологічним станом регіону. Зокрема, у жителів сіл Довгоноси та Калинівка спостерігаються:

- **Підвищений рівень респіраторних захворювань.** Часте перебування біля

Інв. № ориг.	Підпис і дата	Взам. інв. №					ПЗ
			Зм.	Кільк	Арк.	№ док.	

магістралі збільшує ризик впливу шкідливих речовин, які утворюються при згорянні палива. Вихлопні гази містять речовини, що можуть подразнювати дихальні шляхи, викликати алергії та астму.

- **Серцево-судинні захворювання.** Дослідження свідчать про можливий зв'язок між тривалим впливом забрудненого повітря та підвищенням ризику серцевих хвороб. Це особливо актуально для людей похилого віку, які проживають у безпосередній близькості до траси.

- **Загальне зниження якості життя.** Постійний шум від дороги, особливо вночі, може впливати на якість сну місцевих жителів, що призводить до хронічної втоми, зниження працездатності та інших негативних наслідків для здоров'я.

Висновки

Загалом, стан довкілля на території планування потребує постійного моніторингу та впровадження заходів для зниження впливу негативних факторів, пов'язаних з близькістю до міжнародної траси. Це включає заходи з покращення якості повітря, збереження зелених насаджень, зниження рівня шуму та контроль за станом водних ресурсів і ґрунтів. Здоров'я місцевого населення може покращитися завдяки ініціативам з екологічного оздоровлення території, а також підвищенню якості медичних послуг і санітарних умов.

Природоохоронні та ландшафтно-рекреаційні території та об'єкти:

«Калинівські кринички» – ландшафтний заказник місцевого значення (див.рис.3) площею 51,1 га. на території Люблинецької селищної ради, утворений рішенням обласної ради від 30.05.2000, № 12/3. Охороняється болотяний масив, із якого бере початок р. Калинівка. У межах природного комплексу є три природних джерела з питною водою, приємною на смак. Серед різноманітної трав'яної рослинності (молінії блакитної *Molinia caerulea*, яглиці звичайної *Aegorodium podagraria*, щучки дернистої *Deshampsia caespitosa*, конюшини лучної *Trifolium pratense* та ін.) ростуть лікарські види: валеріана дводомна *Valeriana officinalis*, родовик лікарський *Sanguisorba officinalis*, дягель лікарський *Angelica archangelica*, гірчак зміїний *Persicaria bistorta*, перстач прямостоячий *Potentilla erecta*. На окраїнах болота ростуть свидина темно-червона *Swida sanguinea*, бруслина бородавчаста *Euonymus vertucosa*, ясен звичайний *Fraxinus excelsior*, вільха чорна *Alnus glutinosa*, різні види верб *Salix*.

«Задібський» – ботанічний заказник місцевого значення площею 309,0 га, що лежить у межах землекористування ДП «Ковельське ЛГ», Зеленівського л-ва, кв. 22, 24, 30, утворений за рішенням Волинської обласної ради народних депутатів від 31.10.1991, № 226. Оберігаються високобонітетні насадження із сосни звичайної *Pinus sylvestris* з домішкою берези повислої *Betula pendula* віком близько 100 років, із повнотою 0,7. Підлісок формують крушина ламка *Frangula alnus*, горобина звичайна *Sorbus aucuparia*. У трав'яному покриві широким ареалом росте конвалія травнева *Convallaria majalis*, чимало інших лікарських рослин, у т. ч. валеріана дводомна *Valeriana officinalis*, звіробій звичайний *Hypericum perforatum*, медунка лікарська *Pulmonaria officinalis*, плаун булавоподібний *Lycoperidium clavatum* та ін. Трапляються рідкісні види, занесені в ЧКУ: лілія лісова *Lilium martagon*, зозуліні черевички справжні *Surgipedium calceolus*.

Назва *Lilium martagon* походить від кельтського кореня, що означає «білий». Ця багаторічна трав'яниста рослина росте на багатих гумусом ґрунтах у широколистяних, мішаних лісах, серед чагарників, на узліссях. Висота прямостійного, вкритого кільцями ланцетних листків, стебла – 50–150 см, корінь – яйцеподібна цибулина з багатьох м'ясистих жовтих лусок. Великі ароматні квіти розпускаються в травні–червні. Розмноження відбувається насінням, дітками-цибулинками, навіть окремими лусками материнської цибулини. З насіння рослина розвивається довго й зацвітає лише на 4–6 рік.

«Прирічний» – ландшафтний заказник місцевого значення площею 676,0 га, що лежить у межах землекористування ДП «Ковельське ЛГ», Білинського л-ва, кв. 40–42, 67–69, утворений за рішенням обласної ради від 17.03.1994, № 17/19 (реорганізований 30.05.2000, № 12/3). Утворений для збереження соснових насаджень 2–3 бонітету віком до 50 років, суміжних ділянок листяних порід дерев, що ростуть уздовж правої надзапальної тераси р. Турії. У

Інв. № ориг.	Підпис і дата	Взам. інв. №					ПЗ
			Зм.	Кільк	Арк.	№ док.	

трав'яному покриві ростуть лікарські рослини, у т. ч. плаун булавоподібний *Lycoperodium clavatum*, спори якого використовують як натуральну дитячу присипку, мох ісландський *Cetraria islandica*, трапляється рідкісний вид, занесений у ЧКУ – конвалія травнева *Convallaria majalis*. Лісові насадження – місце мешкання хутових звірів, совоподібних, дятлоподібних, горобцеподібних птахів.

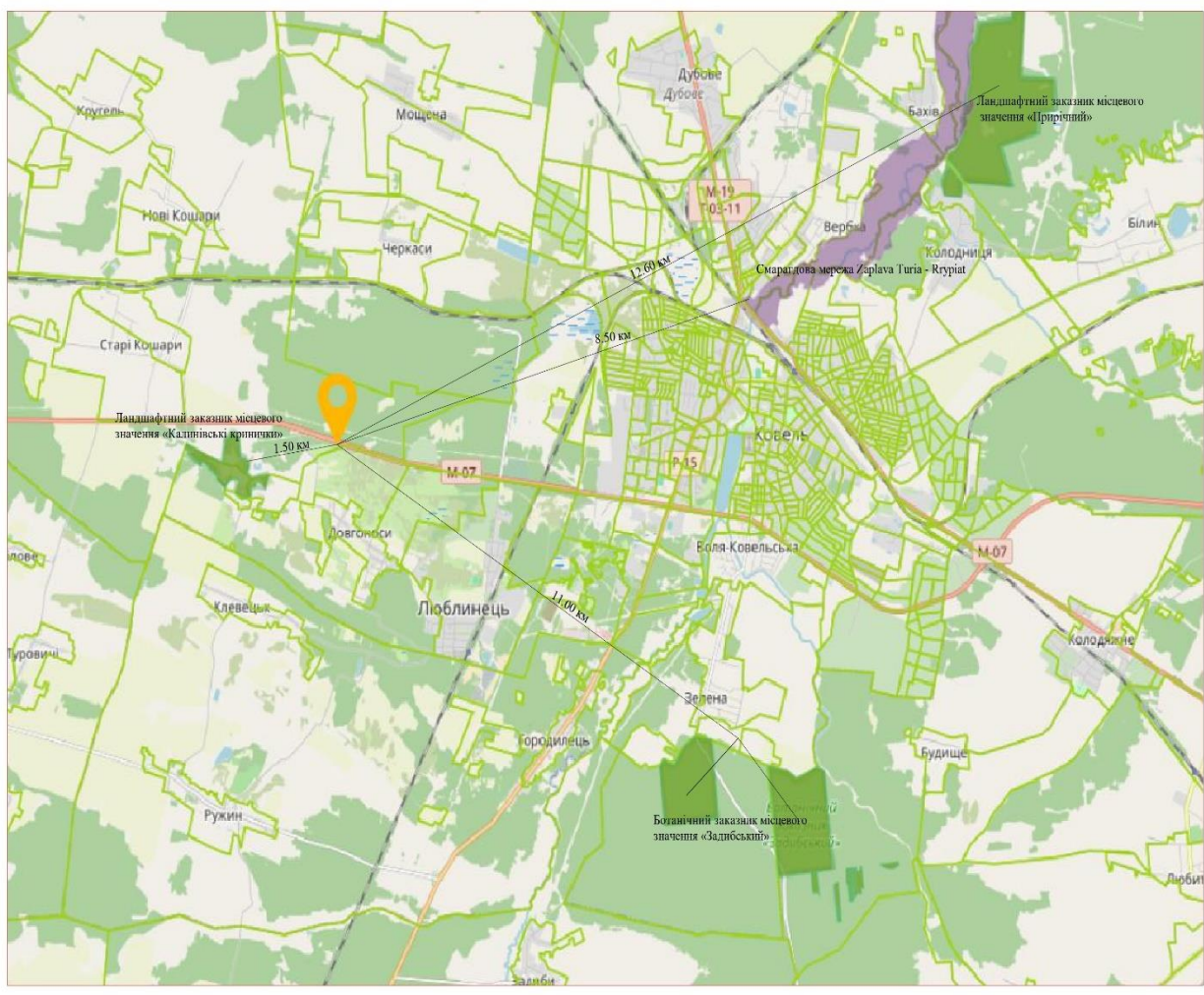


Рис. 3. Розміщення території планованої діяльності відносно територій та об'єктів ПЗФ

Смарагдова мережа

Смарагдова мережа створена з метою збереження видів (флори та фауни) та екосистем, які були визнані рідкісними на рівні всієї Європи. Мережа Емеральд (Смарагдова мережа) – форма охорони природи, що впроваджується в рамках виконання вимог ратифікованої в Україні «Конвенції про охорону дикої флори та фауни і природних середовищ в Європі» (Бернської конвенції), відповідно до якої Україна взяла на себе зобов'язання створити Смарагдову мережу. Мережа складається з територій особливого природоохоронного інтересу, що виділяються на всеєвропейському рівні для охорони видів та оселищ. Наразі Смарагдова мережа ефективно працює у Швейцарії, Норвегії, Великобританії та інших країнах. Тому робота із впровадження мережі Емеральд в Україні є підготовкою до майбутнього переходу держави на європейське законодавство в сфері охорони довкілля. Повний перелік Смарагдової мережі України, затверджений Постійним комітетом Бернської конвенції, включає 377 територій. Постійним комітетом Бернської конвенції 06 грудня 2019 року затверджено оновлений перелік об'єктів Смарагдової мережі України, в які увійшли 15 територій Смарагдової мережі Волинської області. Територія проєктування не належить до природоохоронних територій Смарагдової мережі. Відповідно до інтерактивного картографічного вебзастосунка «Смарагдова мережа України: база даних – Species of

Взам. інв. №	
Підпис і дата	
Інв. № ориг.	

Зм.	Кільк	Арк.	№док.	Підпис	Дата

Resolution 6. Database» за посиланням <http://emerald.net.ua>, найближча природоохоронна територія Смарагдової мережі - «Заплава р. Турія – р. Прип'ять» (UA0000170, Zaplava Turia – Rrypiat) знаходиться на відстані близько 8 км в північно-східному напрямку від проектної території.

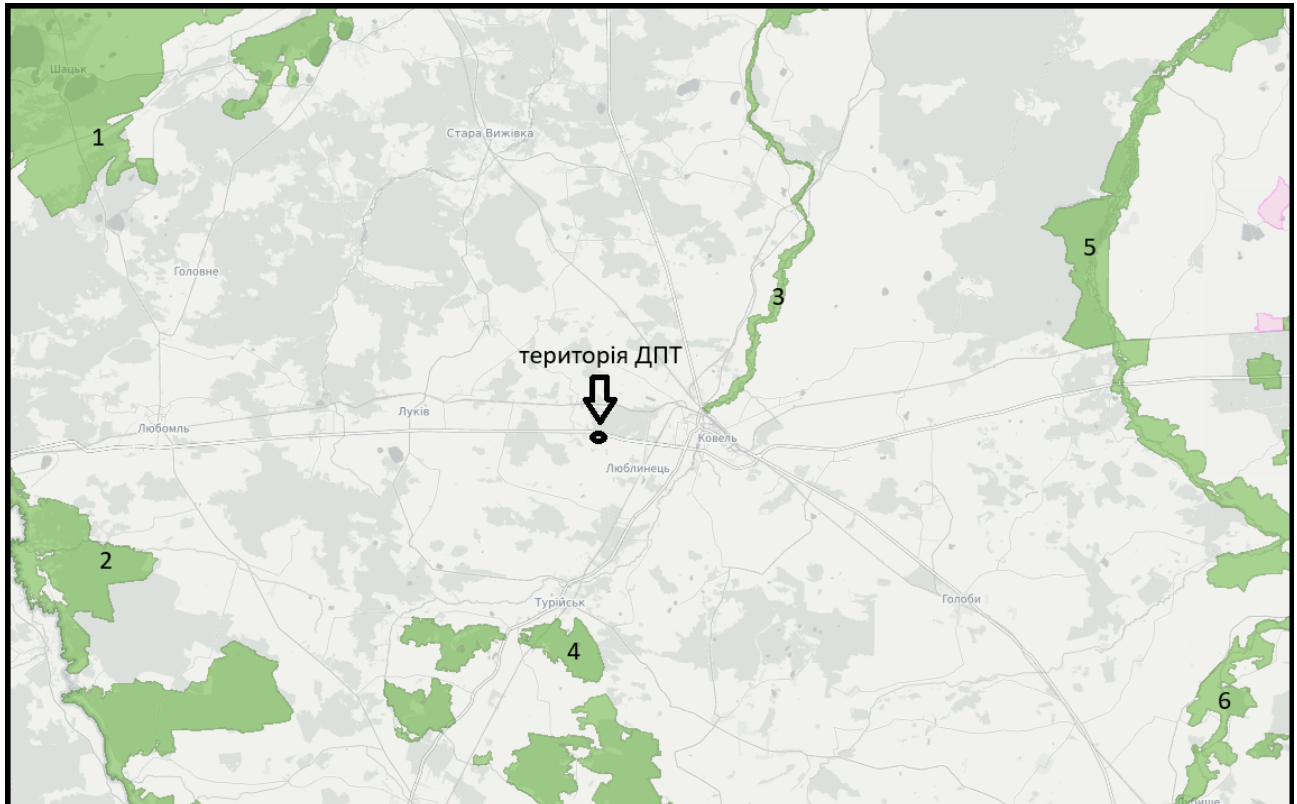


Рис. 4. Найближчі природоохоронні території Смарагдової мережі
(Джерело: <https://emerald.eea.europa.eu/>)

1. **Shatskyi (SiteCode: UA0000025)**
2. **Zakhidne Pobuzhzhia (SiteCode: UA0000167)**
3. **Zaplava Turia - Rrypiat (SiteCode: UA0000170)**
4. **Turiiskyi (SiteCode: UA0000171)**
5. **Stokhid-Nobel (SiteCode: UA0000168)**
6. **Styr river valley in Volyn region (SiteCode: UA0000334)**

Смарагдова мережа (Emerald Network) – це європейська природоохоронна мережа, створена з метою збереження біологічного різноманіття та природних середовищ існування, які мають особливу цінність для континенту. Основою мережі є території, які підпадають під охорону згідно Бернської конвенції. Україна активно долучилася до створення цієї мережі, забезпечуючи захист різноманітних екосистем, що сприяє збереженню унікальних видів флори та фауни, а також природних ландшафтів.

Територія детального планування та її місцезнаходження

Територія детального планування (ДПТ), позначена на карті, розташована неподалік від села Люблинець у Ковельському районі Волинської області. Вона знаходиться на північний захід від міжнародної автомагістралі E373 (M07), яка з'єднує Київ з польським Любліном. ДПТ розташована в центральній частині регіону, що має важливе екологічне значення, оскільки поблизу знаходяться кілька територій, які входять до складу Смарагдової мережі. На карті вказано шість таких природоохоронних об'єктів, які мають статус Смарагдових територій, і розташовані навколо ДПТ.

Опис об'єктів Смарагдової мережі

1. **Шацький (SiteCode: UA0000025)**

- **Розташування:** На північний захід від території ДПТ, в районі Шацьких озер,

Інв. № ориг.	Підпис і дата	Взам. інв. №					ПЗ
			Зм.	Кільк	Арк.	№ док.	

поблизу селища Шацьк.

- **Опис:** Шацький природний парк є однією з найвизначніших природоохоронних територій України. Він включає в себе унікальний комплекс озер, найбільшим з яких є озеро Світязь — найглибше і найбільше природне озеро України. Територія парку відзначається багатим біорізноманіттям, де мешкають рідкісні види птахів, риб та інших тварин. Екосистеми, що зосереджені тут, представляють значну цінність для збереження видів, які перебувають під загрозою зникнення, а також є важливими для міграційних маршрутів птахів.

2. Західне Побужжя (SiteCode: UA0000167)

- **Розташування:** Південно-західний напрямок від ДПТ, охоплює частини територій уздовж річки Західний Буг.

- **Опис:** Ця територія є домівкою для великих водно-болотних угідь, які підтримують існування багатьох видів рослин і тварин, зокрема рідкісних видів риб та птахів. Завдяки складній системі водних каналів, ставків та заплав Західного Бугу, цей район має значення для збереження водно-болотних екосистем, які є одними з найуразливіших типів екосистем в Європі. Крім того, тут спостерігаються рідкісні види рослин, які перебувають під охороною.

3. Заплава Турія - Прип'ять (SiteCode: UA0000170)

- **Розташування:** На північний схід від ДПТ, між річками Турія та Прип'ять.

- **Опис:** Ця територія представлена болотами, луками і заплавами лісами, що є важливими для збереження різноманітності водно-болотних видів. Площа має велике значення для численних видів мігруючих птахів, які використовують ці землі як місця гніздування або зупинки під час міграцій. Серед видів, що тут мешкають, можна знайти чимало таких, що перебувають під загрозою зникнення на національному і європейському рівнях.

4. Турійський (SiteCode: UA0000171)

- **Розташування:** На південь від ДПТ, в межах Турійського району.

- **Опис:** Цей природоохоронний об'єкт охоплює великі лісові масиви, степові ділянки та водно-болотні угіддя. Екосистеми тут представлені рідкісними видами рослинності, зокрема видами, що характерні для змішаних лісів. Територія також є важливим місцем проживання для багатьох видів ссавців і птахів, що потребують спеціального захисту. Присутність річок і лісових масивів забезпечує природний захист від ерозії і створює умови для існування великої кількості видів флори і фауни.

5. Стохід-Нобель (SiteCode: UA0000168)

- **Розташування:** Північно-східний напрямок від ДПТ, в басейні річки Стохід.

- **Опис:** Регіон включає болотисті місцевості, луки, а також ділянки з заболоченими лісами, які формують екологічно стабільний комплекс, що підтримує водний баланс і біорізноманіття в регіоні. Річка Стохід відома своєю унікальною системою проток та заплавних луків, які слугують притулком для багатьох рідкісних видів комах, амфібій і риб. Це місце є особливо цінним для збереження водно-болотних екосистем, які надають притулок рідкісним і ендемічним видам.

6. Долина річки Стир у Волинській області (SiteCode: UA0000334)

- **Розташування:** На схід від ДПТ, уздовж річки Стир.

- **Опис:** Долина річки Стир є важливою природоохоронною територією, яка включає заплавні луки, заболочені ділянки та ділянки природних лісів. Ця територія має значення для збереження видів, пов'язаних із водно-болотними екосистемами, а також є важливим міграційним шляхом для багатьох видів птахів. У цьому регіоні спостерігається багатий рослинний покрив, що включає рідкісні та ендемічні види, які перебувають під загрозою зникнення.

Висновок

Таким чином, територія детального планування розташована в центральній частині важливого екологічного вузла, що оточений численними природоохоронними об'єктами Смарагдової мережі. Ці території відіграють ключову роль у збереженні біорізноманіття та природних середовищ існування, що є життєво важливими для екологічної стабільності регіону. Захист і підтримка таких територій сприятиме збереженню екологічного балансу, а також забезпеченню сталого розвитку місцевих громад. Кожна зі згаданих природоохоронних

Інв. № ориг.	Підпис і дата	Взам. інв. №					ПЗ
			Зм.	Кільк	Арк.	№док.	

територій є не лише осередком біологічного різноманіття, а й важливим елементом у глобальній мережі природоохоронних зон, яка спрямована на захист природи для майбутніх поколінь.

Заходи щодо запобігання негативному впливу на об'єкти Смарагдової мережі під час проєктування виробничої та адміністративної будівлі 4-го класу шкідливості

Розташування виробничих або промислових об'єктів у районах поблизу природоохоронних зон, таких як об'єкти Смарагдової мережі, потребує особливої уваги та ретельного планування, щоб мінімізувати потенційний негативний вплив на навколишнє середовище. Будівлі 4-го класу шкідливості, як правило, належать до промислових об'єктів із низьким рівнем небезпеки для здоров'я людей і довкілля, але все ж потребують дотримання певних стандартів і заходів захисту. Нижче наведено детальний перелік заходів, які варто враховувати під час проєктування та будівництва таких об'єктів поблизу територій Смарагдової мережі.

1. Ретельне планування місця розташування

- Оцінка екологічного ризику: Перш за все, слід провести детальний аналіз екологічного стану території, включаючи вивчення впливу будівництва на водні ресурси, ґрунти, флору та фауну. Важливо врахувати, що території Смарагдової мережі можуть бути чутливими до змін у навколишньому середовищі, таких як забруднення повітря, води та шумове забруднення.

- Вибір оптимального місця: Розміщення виробничої та адміністративної будівлі повинно відбуватися з урахуванням безпечної відстані до природоохоронних зон, водних ресурсів та місць проживання рідкісних і зникаючих видів. Це допоможе уникнути ризику прямого впливу на екосистеми, що охороняються.

2. Системи очищення та утилізації відходів

- Водозахисні бар'єри та системи очищення стоків: Проєктування виробничих об'єктів повинно включати сучасні системи очищення стоків, що запобігають потраплянню забруднюючих речовин у водні джерела, які можуть жити території Смарагдової мережі. Встановлення водозахисних бар'єрів та біологічних фільтрів допоможе знизити ризик забруднення річок, боліт та озер, що є життєво важливими для підтримання біорізноманіття.

- Утилізація та переробка відходів: Особлива увага повинна бути приділена управлінню відходами. Виробничі об'єкти мають забезпечити сортування, утилізацію та переробку відходів, зокрема небезпечних речовин, щоб уникнути їхнього накопичення та потрапляння в навколишнє середовище.

3. Зменшення викидів у повітря

- Системи фільтрації та очищення повітря: Будівництво промислових об'єктів повинно передбачати використання сучасних систем фільтрації, які мінімізують викиди забруднюючих речовин у повітря. Це може включати встановлення очисних установок для газів, які сприяють зниженню викидів парникових газів, пилу, токсичних речовин та інших забруднюючих речовин.

- Контроль за рівнем шуму: Оскільки промислові об'єкти можуть створювати підвищений рівень шуму, що впливає на фауну природоохоронних зон, слід встановити шумопоглинальні бар'єри та передбачити заходи для зменшення рівня шуму, зокрема використання обладнання з низьким рівнем шуму.

4. Раціональне використання ресурсів

- Енергоефективність та екологічні технології: Важливо застосовувати енергоефективні технології та відновлювані джерела енергії, такі як сонячні панелі або вітрогенератори. Використання енергоефективного освітлення, теплоізоляційних матеріалів та інших заходів допоможе зменшити енергоспоживання і, відповідно, вплив на довкілля.

- Раціональне водокористування: Застосування систем збору та повторного використання дощової води, встановлення сучасних систем водопостачання та каналізації забезпечить мінімальне використання водних ресурсів. Це особливо важливо в регіонах, де водні об'єкти є частиною природоохоронних територій.

5. Біотехнічні заходи та рекультивація територій

Інв. № ориг.	Підпис і дата	Взам. інв. №					ПЗ	
			Зм.	Кільк	Арк.	№ док.		

- Відновлення порушених екосистем: Після завершення будівельних робіт необхідно передбачити заходи з рекультивації земель, особливо в разі, якщо були порушені природні ділянки або середовища існування видів. Це може включати посадку місцевих видів рослин, створення зелених зон навколо об'єкта, а також встановлення природних огорож, які сприяють підтриманню місцевого біорізноманіття.

- Зелені дахи та інфраструктура: Використання "зелених дахів" або створення зелених зон навколо об'єкта сприятиме збереженню локального клімату, запобігатиме ерозії ґрунтів і підтримуватиме існування корисних комах, таких як запилювачі.

6. Моніторинг та екологічний аудит

- Постійний екологічний моніторинг: Важливо забезпечити регулярний моніторинг стану навколишнього середовища, зокрема рівня забруднення повітря, води, ґрунтів та шумового фону. Це допоможе виявляти можливі проблеми на ранніх стадіях і вчасно реагувати на них, знижуючи ризик негативного впливу на природоохоронні об'єкти.

- Екологічний аудит та звітність: Підприємство повинно проводити регулярні екологічні аудити та забезпечити прозору звітність щодо впливу на довкілля. Це допоможе не лише знизити ризики для Смарагдової мережі, але й зміцнити імідж підприємства як екологічно відповідального.

7. Партнерство з природоохоронними організаціями

- Співпраця з екологічними установами: Взаємодія з місцевими природоохоронними організаціями, екологічними експертами та активістами дозволить розробити ефективні стратегії для мінімізації впливу на природні території. Така співпраця може включати проведення спільних акцій, створення навчальних програм з екологічної відповідальності для працівників і населення, а також підтримку ініціатив, спрямованих на охорону місцевого біорізноманіття.

- Інвестиції в екологічні ініціативи: Інвестування в проєкти, які підтримують збереження біорізноманіття, такі як програми з відновлення місцевих видів рослин і тварин або створення природних коридорів, допоможе знизити негативний вплив промислових об'єктів на екосистему регіону.

Висновок

Усі вищезазначені заходи є невід'ємною частиною екологічного проєктування промислових об'єктів, особливо в районах поблизу природоохоронних територій, таких як об'єкти Смарагдової мережі. Впровадження цих заходів дозволить зберегти природну спадщину та забезпечити сталий розвиток промисловості, яка враховує потреби екології та підтримує баланс між економічною діяльністю та збереженням навколишнього середовища.

Стан атмосферного повітря

Забруднення атмосферного повітря у межах Люблинецької селищної ради є відносно низьким, порівняно з великими промисловими містами України. Основними джерелами викидів є автомобільний транспорт, зокрема траса М07 (Е373), що проходить неподалік і з'єднує Київ із Люблінном. Через великий потік вантажного транспорту та автобусів, у повітря виділяються такі шкідливі речовини, як оксиди азоту, вуглецю та інші продукти горіння палива. Однак рівень забруднення залишається в межах допустимих норм, згідно з останніми дослідженнями місцевих екологічних служб.

Ще одним фактором, що впливає на якість повітря, є спалювання сільськогосподарських залишків та відходів на приватних подвір'ях, що інколи призводить до локальних перевищень концентрацій шкідливих речовин в осінній період. Тому важливо продовжувати проводити інформаційні кампанії щодо шкідливості таких дій та пропагувати альтернативні способи утилізації біовідходів.

Інв. № ориг.	Підпис і дата	Взам. інв. №					ПЗ
			Зм.	Кільк	Арк.	№ док.	

Стан водних ресурсів

Гідрографічна мережа Люблинецької селищної ради включає кілька невеликих річок, водойм та боліт, які мають велике значення для екосистеми регіону. Основними водними артеріями, що впливають на місцеву екологію, є річки Турія та Стир, які знаходяться в безпосередній близькості.

Стан водних ресурсів регіону залишається відносно задовільним, хоча є певні проблеми, пов'язані з несанкціонованим скиданням побутових і сільськогосподарських стоків, що може призводити до локального забруднення водойм. Особливу увагу слід приділяти очищенню та утриманню водоохоронних зон, а також модернізації систем водовідведення, щоб мінімізувати вплив на екосистему. Також є проблема з агрохімічним забрудненням через надмірне використання добрив та засобів захисту рослин на сільськогосподарських угіддях, що може потрапляти в поверхневі та підземні води.

Стан ґрунтів

Ґрунти на території Люблинецької селищної ради мають високий аграрний потенціал, що сприяє розвитку сільського господарства. Однак інтенсивне використання хімічних добрив та пестицидів призводить до зниження родючості ґрунтів і накопичення токсичних речовин. Важливою екологічною проблемою є також ерозія ґрунтів, особливо на відкритих аграрних ділянках, що виникає через інтенсивне оброблення землі без дотримання сівозмін та інших агротехнічних заходів.

Для збереження родючості ґрунтів необхідно впроваджувати методи органічного землеробства, які передбачають використання біодобрив, сівозмін та мінімальну обробку ґрунту. Це допоможе запобігти деградації ґрунтів та зменшити навантаження на довкілля.

Здоров'я населення

Загалом, рівень здоров'я населення у Люблинецькій селищній раді є відносно задовільним, однак існують певні проблеми, характерні для сільських регіонів. До основних факторів, що впливають на здоров'я місцевих мешканців, можна віднести якість питної води, стан повітря та доступність медичних послуг.

Якість питної води залишається актуальною проблемою, оскільки значна частина населення використовує колодязну воду, яка може бути забруднена нітратами, бактеріями та іншими шкідливими речовинами через неправильне розташування сільськогосподарських угідь і побутових стоків. Проводяться регулярні перевірки якості води, але необхідно продовжувати модернізацію систем водопостачання для забезпечення населення чистою питною водою.

Захворюваність на респіраторні та алергічні хвороби може бути пов'язана з періодичним підвищенням концентрації пилу та інших забруднювачів повітря. Проблеми із серцево-судинною системою також спостерігаються серед місцевих жителів, що може бути результатом екологічних факторів, таких як забруднення повітря та стрес через соціально-економічні умови.

Вплив сільського господарства та промисловості

Основними галузями економіки у Люблинецькій селищній раді є сільське господарство, тваринництво та дрібне виробництво. Інтенсивне використання сільськогосподарських земель і тваринництво можуть спричинити локальні екологічні проблеми, такі як забруднення води нітратами та органічними відходами, а також деградацію ґрунтів.

Для мінімізації негативного впливу сільського господарства на довкілля необхідно впроваджувати екологічно чисті технології, такі як органічне землеробство, оптимізація використання водних ресурсів і раціональне управління відходами тваринництва.

Взам. інв. №	
Підпис і дата	
Інв. № ориг.	

Зм.	Кільк	Арк.	№ док.	Підпис	Дата

Заходи для покращення стану довкілля

У районі проводяться екологічні ініціативи, спрямовані на покращення стану довкілля та здоров'я населення. Одним із прикладів є програми з висадки лісу, відновлення природних територій та розробка системи управління відходами. Для забезпечення сталого розвитку регіону слід продовжувати підтримувати такі заходи, а також підвищувати екологічну свідомість серед населення, залучаючи громадськість до активної участі в екологічних проєктах.

Флора, фауна та біорізноманіття Люблинецької селищної ради, Ковельського району Волинської області

Люблинецька селищна рада розташована в Ковельському районі Волинської області, на території, багатій на природні ресурси та екосистеми. Регіон знаходиться в межах Полісся — природної зони, яка є домом для значного біорізноманіття. Поєднання лісових масивів, річкових долин, болотистих ділянок і сільськогосподарських угідь створює різноманітні екологічні ніші, де мешкають численні види рослин і тварин. Це робить регіон важливим з точки зору збереження біологічного різноманіття, оскільки багато видів флори та фауни є рідкісними, зникаючими або занесеними до Червоної книги України.

Флора регіону

Рослинний світ території Люблинецької селищної ради надзвичайно різноманітний, що пояснюється природно-кліматичними умовами Полісся. Лісові масиви охоплюють значні площі і складаються переважно з соснових, ялинових та листяних порід. Серед поширених видів дерев можна виділити такі, як сосна звичайна, ялина європейська, дуб звичайний, береза бородавчаста, вільха чорна, осика та липа. На заболочених ділянках і вздовж річок переважають вільхово-вербові зарості, де ростуть вільха, верба, очерет та інші вологолюбні рослини.

У підліску та трав'яному покриві лісів часто зустрічаються чорниця, брусниця, верес, конвалія, папороті, а також різні види мохів і лишайників. Також в регіоні можна знайти лікарські рослини, такі як звіробій, подорожник, ромашка лікарська, календула, котрі використовуються місцевим населенням у народній медицині.

Болотисті угіддя та лугові території багаті на трав'янисті види рослин, зокрема осоки, рогази, ситник, очерет і тростину. Важливу екологічну роль відіграють також рідкісні види рослин, такі як зозулинець болотний, любка дволиста та деякі орхідні види, що охороняються національним і міжнародним законодавством.

Фауна регіону

Тваринний світ Люблинецької селищної ради також є досить багатим і різноманітним. Ліси, болота, луки та водні екосистеми створюють сприятливі умови для проживання багатьох видів ссавців, птахів, земноводних, плазунів і безхребетних.

Серед ссавців можна виділити такі види, як лось, козуля європейська, кабан дикий, заєць-русак, лисиця звичайна, вовк, борсук, куниця лісова та рідкісні види, наприклад видра річкова та норка європейська. Поліські ліси та болота є природним середовищем для деяких великих хижаків, таких як вовки та рисі, що перебувають під охороною.

Пташиний світ представлений різноманітними видами, зокрема лісовими, луговими та водоплавними птахами. Серед них такі види, як журавель сірий, лелека білий, орел-карлик, шуліка чорний, синиця велика, дрізд чорний та інші. У весняно-літній період водно-болотні угіддя стають місцем гніздування численних видів качок, куликів та інших водоплавних птахів.

Земноводні та плазуни також є важливою частиною місцевих екосистем. Тут можна зустріти звичайну жабу, тритона, вужа, ящірку живородну та навіть рідкісні види, такі як гадюка звичайна.

Важливу роль у підтримці екологічного балансу відіграють численні види безхребетних, зокрема комахи, ракоподібні, молюски та інші. Вони виконують функції запилення, розкладання органічних речовин, а також є важливим елементом харчових ланцюгів.

Біорізноманіття та екологічна значимість

Інв. № ориг.	Підпис і дата	Взам. інв. №					ПЗ
			Зм.	Кільк	Арк.	№док.	

Нерухомість та будівлі

До нерухомих матеріальних активів належать адміністративні будівлі, заклади освіти та охорони здоров'я, культурні та спортивні об'єкти, а також комунальна інфраструктура. Адміністративні будівлі служать для забезпечення ефективної роботи органів місцевого самоврядування, де розміщені відділи, що відповідають за надання різноманітних адміністративних послуг мешканцям громади.

Зклади освіти, серед яких школи, дитячі садки, центри дозвілля та спортивні майданчики, сприяють розвитку молоді та зміцненню соціальної інфраструктури. Культурні установи, такі як бібліотеки, клуби та будинки культури, забезпечують доступ до культурних заходів, сприяють збереженню місцевих традицій та розвитку творчого потенціалу громади.

Медичні заклади, серед яких амбулаторії та фельдшерсько-акушерські пункти, відіграють важливу роль у забезпеченні населення необхідною медичною допомогою. У випадку потреби, мешканці громади можуть звертатися до лікарень, розташованих у Ковелі, що забезпечують більш широкий спектр медичних послуг.

Інфраструктура

Інфраструктура є ключовим елементом матеріальних активів Люблинецької громади. Дорожня мережа забезпечує транспортну доступність як усередині громади, так і з іншими регіонами. Головною транспортною артерією є європейський автошлях E373 (M07), який з'єднує Київ з Любліном і проходить поруч з територією громади, що сприяє розвитку логістики, торгівлі та бізнесу. Наявність залізничної станції у селищі Люблинець додатково підсилює транспортний потенціал громади, полегшуючи перевезення вантажів та пасажирів.

Комунальні мережі включають водопостачання, водовідведення, електропостачання та газопостачання, що забезпечують основні потреби мешканців та підприємств. Останні роки активно впроваджуються проекти з модернізації інфраструктури, включаючи реконструкцію водогонів, прокладання нових ліній електропередач, встановлення сучасних очисних споруд та системи альтернативної енергетики.

Промислові та виробничі об'єкти

Промисловий сектор у Люблинецькій громаді представлений різними підприємствами, які займаються переробкою сільськогосподарської продукції, деревообробкою, виробництвом будівельних матеріалів та іншими видами діяльності. Наявність промислових об'єктів забезпечує робочі місця для місцевих жителів, сприяє економічному розвитку та залученню інвестицій.

Серед найбільш розвинутих галузей можна виділити переробку деревини та виробництво меблів, що базується на доступі до лісових ресурсів. Сільськогосподарські підприємства займаються вирощуванням зернових культур, овочів, а також виробництвом молока та м'яса. Також розвивається сфера послуг і торгівлі, що стимулює підприємницьку активність у громаді.

Рекреаційні зони та природні ресурси

Люблинецька селищна рада має значний потенціал для розвитку туризму та рекреації завдяки наявності природних об'єктів, лісових масивів, водойм та культурних пам'яток. Територія знаходиться поблизу екологічно чистих зон, які приваблюють туристів та є сприятливими для організації відпочинку на природі. Це сприяє розвитку зеленого туризму, який включає пішохідні, велосипедні та водні маршрути, а також відпочинок у приватних садибах та базах відпочинку.

Транспортні засоби та обладнання

До матеріальних активів громади також належать транспортні засоби та техніка, що використовуються для підтримки комунальної інфраструктури, надання послуг з благоустрою, збирання сміття, утримання доріг тощо. Сучасні транспортні засоби і спеціалізоване обладнання дозволяють ефективно вирішувати питання забезпечення життєдіяльності населених пунктів, а також оперативно реагувати на можливі надзвичайні ситуації.

Висновок

Матеріальні активи Люблинецької селищної ради створюють фундамент для розвитку громади та забезпечення комфортного життя її мешканців. Ефективне управління цими

Інв. № ориг.	Підпис і дата	Взам. інв. №					ПЗ
			Зм.	Кільк	Арк.	№ док.	

активами є важливим завданням для органів місцевого самоврядування, що дозволяє підвищити рівень економічної активності, поліпшити якість інфраструктури та послуг, а також сприяти сталому розвитку регіону. Залучення інвестицій, модернізація інфраструктури та розширення можливостей для розвитку промисловості і туризму є ключовими напрямками для зростання добробуту громади та її сталого розвитку.

Об'єкти культурної спадщини

Люблинецька селищна рада Ковельського району Волинської області має багату культурну спадщину, яка є важливою частиною історичного та культурного ландшафту регіону. Тут збереглися численні об'єкти, які відображають історичні події, традиції, архітектуру та духовний розвиток громади, а також слугують основою для підтримки культурної ідентичності місцевих жителів.

Однією з ключових складових культурної спадщини є архітектурні пам'ятки. На території громади збереглися старовинні дерев'яні та муровані церкви, які не лише є сакральними місцями для вірян, але й історичними символами регіону. Ці храми, збудовані у різні періоди, відображають розвиток архітектури Волині, поєднуючи елементи українського народного стилю з європейськими впливами. Їхні витончені дерев'яні конструкції та майстерно виготовлені іконостаси є справжніми зразками традиційної майстерності. Деякі з цих храмів внесено до реєстру пам'яток архітектури місцевого значення і вимагають збереження та реставрації, щоб майбутні покоління могли доторкнутися до історії.

Крім церков, вартими уваги є старовинні садиби та будинки, які демонструють стиль життя місцевої знаті та звичайних мешканців у минулі століття. Залишки архітектури, що збереглися, є свідченням культурного розвитку регіону, коли він був частиною різних державних утворень. Деякі будівлі нагадують про періоди польського, австрійського та радянського панування, а також про їхній вплив на розвиток регіону. Особливо цікавими є старовинні фільварки та маєтки, які належали заможним землевласникам та купцям. Вони часто служили центрами культурного і економічного життя, а сьогодні мають потенціал для розвитку культурного туризму, перетворення на музеї, галереї чи місця відпочинку.

Люблинецька громада також багата на об'єкти нематеріальної культурної спадщини, до яких належать традиційні ремесла, народні свята, обряди, звичаї та фольклор. Місцеві майстри продовжують традиції ткацтва, різьблення по дереву, гончарства, які передавалися від покоління до покоління. Збереження і популяризація цих ремесел є важливим напрямком діяльності культурних закладів селищної ради, що підтримують та розвивають локальні фестивалі, ярмарки та виставки. Це сприяє не тільки збереженню культурних цінностей, але й економічному розвитку громади через туристичну привабливість.

Особливе значення мають місця історичної пам'яті, пов'язані з подіями Другої світової війни, національно-визвольного руху та іншими важливими подіями української історії. На території громади розташовані меморіальні комплекси, братські могили, пам'ятні знаки, присвячені героям, які боролися за свободу та незалежність країни. Вшанування цих місць сприяє вихованню патріотизму, поваги до історії та збереженню пам'яті про тих, хто пожертвував своїм життям заради майбутнього.

Не менш важливою складовою культурної спадщини є природні ландшафти та рекреаційні зони, які відіграють важливу роль у формуванні культурного середовища громади. Ліси, озера, річки та інші природні об'єкти також мають культурну цінність, оскільки вони здавна були місцями проведення свят, обрядів та традиційних заходів. Сьогодні ці території можуть використовуватися для розвитку екотуризму, організації фестивалів просто неба та етнотурів, що дозволяє поєднати відпочинок з пізнанням місцевих звичаїв та історії.

Культурні заклади громади, такі як будинки культури, бібліотеки, музеї та школи мистецтв, виконують важливу місію збереження та популяризації культурної спадщини. Вони організовують освітні програми, концерти, виставки, конкурси та інші заходи, що сприяють залученню молоді до вивчення історії, культури та традицій рідного краю. Співпраця з туристичними агентствами та організаціями, що займаються збереженням культурної

Інв. № ориг.	Підпис і дата	Взам. інв. №					ПЗ
			Зм.	Кільк	Арк.	№ док.	

спадщини, дозволяє не лише зберігати, але й активно популяризувати культурні цінності громади.

Загалом, об'єкти культурної спадщини Люблинецької селищної ради є невід'ємною частиною її ідентичності. Вони відображають багатогранність історії, багатство народних традицій та особливості місцевого побуту. Забезпечення збереження цих об'єктів, їх належного стану та доступності для громадськості має бути пріоритетом для місцевої влади, громадських організацій та жителів, адже лише таким чином можна забезпечити передання цієї спадщини наступним поколінням.

Дослідження стану повітря, ґрунту та акустичного режиму на території

Дослідження стану довкілля на території земельної ділянки площею 2.8608 га, розташованої поблизу сіл Довгоноси та Калинівка Ковельського району Волинської області, було проведено з метою оцінки відповідності екологічних показників нормативним вимогам та забезпечення комфортних умов для навколишнього середовища і мешканців. Ділянка розташована вздовж автошляху європейського значення E373 (траса M07), що має значення для визначення основних джерел забруднення.

Стан повітря

Оцінка якості повітря на цій території включала вимірювання концентрацій основних забруднювальних речовин, таких як діоксид сірки (SO₂), оксиди азоту (NO_x), оксид вуглецю (CO), зважені частинки (PM₁₀, PM_{2.5}) та вуглеводні (бензол). Аналіз проб повітря показав, що концентрації усіх зазначених речовин не перевищують встановлені гранично допустимі концентрації (ГДК) відповідно до державних санітарних норм.

Зокрема, середні показники діоксиду сірки становили близько 0.03 мг/м³ при ГДК 0.05 мг/м³, оксидів азоту — 0.04 мг/м³ при ГДК 0.04 мг/м³, а концентрації зважених частинок (PM_{2.5}) не перевищували 20 мкг/м³ при допустимій нормі 25 мкг/м³. Це свідчить про те, що якість повітря на цій ділянці загалом відповідає екологічним нормам, що робить її безпечною для промислового використання та проживання населення в безпосередній близькості.

Стан ґрунту

Дослідження стану ґрунту передбачало визначення рівнів важких металів (свинцю, кадмію, ртуті, цинку), залишків пестицидів, нафтопродуктів та інших шкідливих речовин. За результатами аналізу проб ґрунту, відібраних з різних точок ділянки, перевищень гранично допустимих концентрацій не виявлено.

Зокрема, вміст свинцю складав 15 мг/кг (при ГДК 32 мг/кг), кадмію — 0.8 мг/кг (при ГДК 2 мг/кг), ртуті — 0.05 мг/кг (при ГДК 2.1 мг/кг). Така ситуація свідчить про відсутність істотного забруднення ґрунту важкими металами та токсичними речовинами, що робить можливим використання території для будівництва промислових об'єктів 4-го класу шкідливості без ризику негативного впливу на довкілля.

Стан води

З метою оцінки стану водного середовища були проведені аналізи проб поверхневих та підземних вод. Виявлено, що хімічні та бактеріологічні показники води не перевищують нормативних значень. Рівень забруднення поверхневих вод, які знаходяться в межах ділянки, незначний, а загальні показники відповідають екологічним стандартам якості води. Показники амонію, нітратів, сульфатів, хлоридів та інших хімічних речовин в межах норми, що вказує на задовільний екологічний стан водних ресурсів.

Проби підземних вод показали низький рівень вмісту хлоридів (до 20 мг/л при допустимих 350 мг/л), а також відсутність забруднень пестицидами та нафтовими компонентами. Це свідчить про збереження природної чистоти підземних вод, що також важливо для екологічної стабільності регіону.

Акустичний режим

Враховуючи близькість до автошляху M07 (E373), було проведено вимірювання рівнів шуму в різних точках ділянки. Середні денні рівні шуму становили 55 дБ, що відповідає нормативам для територій, призначених для промислового будівництва (до 65 дБ). Нічний рівень шуму був значно нижчим і не перевищував 45 дБ. Це свідчить про те, що існуючі умови

Інв. № ориг.	Підпис і дата	Взам. інв. №					ПЗ
			Зм.	Кільк	Арк.	№ док.	
			Підпис	Дата			

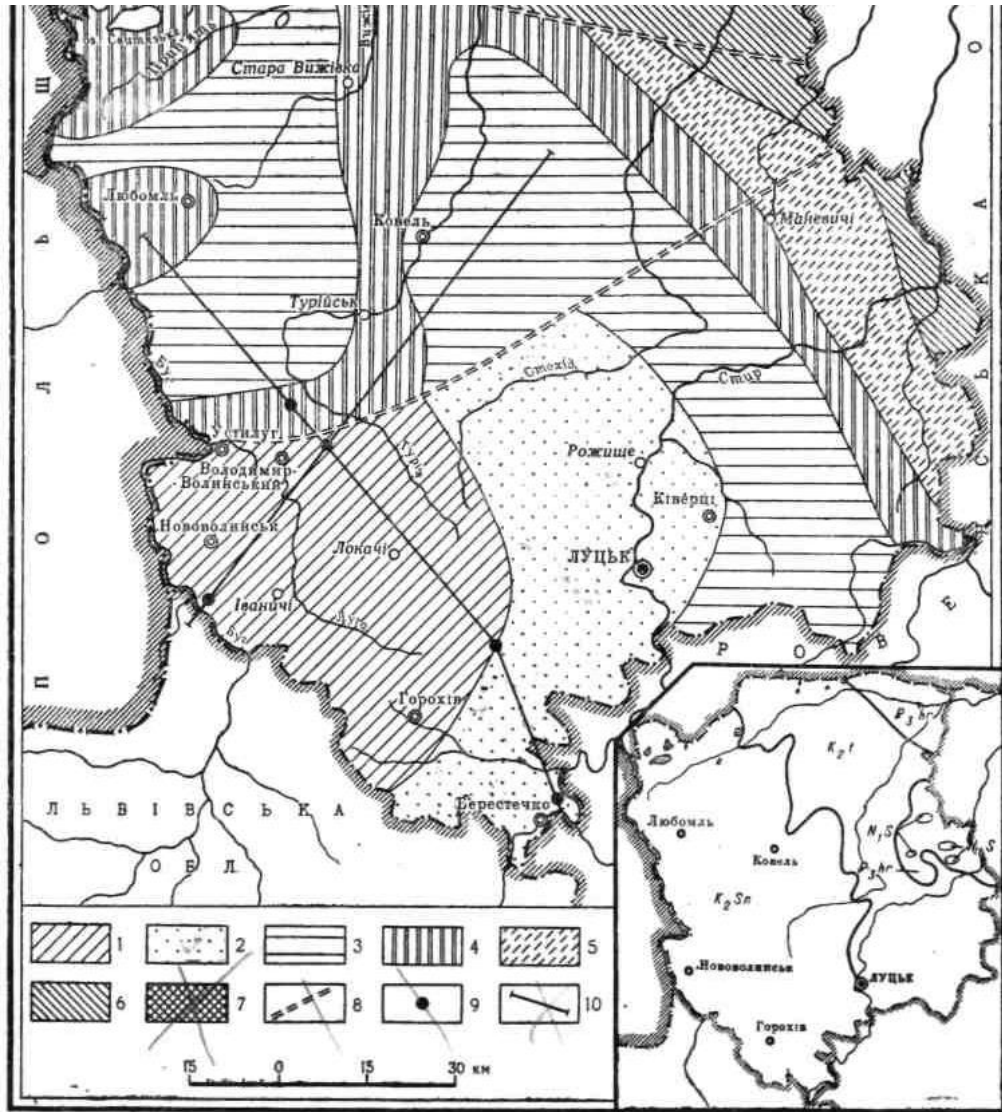


Рис. 5. Геологічна схема Волинської області

Поширення палеозойських і верхньопротерозойських відкладів під верхньою крейдою: 1 – карбон; 2 – девон; 3 – силур і ордовик; 4 – кембрій; 5 – валдайська серія; 6 – волинська серія; 7 – поліська серія; 8 – розломи; 9 – глибокі свердловини; 10 – лінії геологічних розрізів.

Північніше Володимир-Волинського розлому кристалічний фундамент у цілому помітно піднятий і характеризується мозаїчною будовою. На крайній півночі області виділяється Прип'ятський вал (з Ратнівським та Хотешівським виступами кристалічного фундаменту), обмежений широтними розломами. Між Прип'ятським валом і Володимир-Волинським розломом розташований ряд давніх структур, основною з яких є Турійський вал.

Хоч рельєф Волинської області на перший погляд здається досить простим і одноманітним, особливо в північній, поліській її частині, проте він має складну будову і не менш складну історію розвитку. В утворенні його брали участь внутрішні (ендогенні) і зовнішні (екзогенні) сили Землі, обумовлені дією льодовиків та їх талих вод, річкових і підземних вод, вітру і рослинних організмів.

Давні зледеніння залишили різноманітні четвертинні відклади, представлені переважно валунними пісками, супісками та суглинками, які в північній частині Волинського Полісся досягають 25-50 м, у південній частині Полісся потужність четвертинних відкладів набагато менша (5-10 м), а в багатьох місцях вони відсутні, і там виступають на денну поверхню корінні породи – мергелі крейдові системи. Ці крейдові породи прикриті лише ґрунтом і являють собою дольодовикову денудаційну поверхню, на якій малопотужні льодовикові відклади були повністю або частково змиті. Отже, у Волинському Поліссі поширені також і денудаційні форми рельєфу (рис. 6).

Інв. № ориг.	Підпис і дата	Взам. інв. №
--------------	---------------	--------------

Зм.	Кільк	Арк.	№ док.	Підпис	Дата

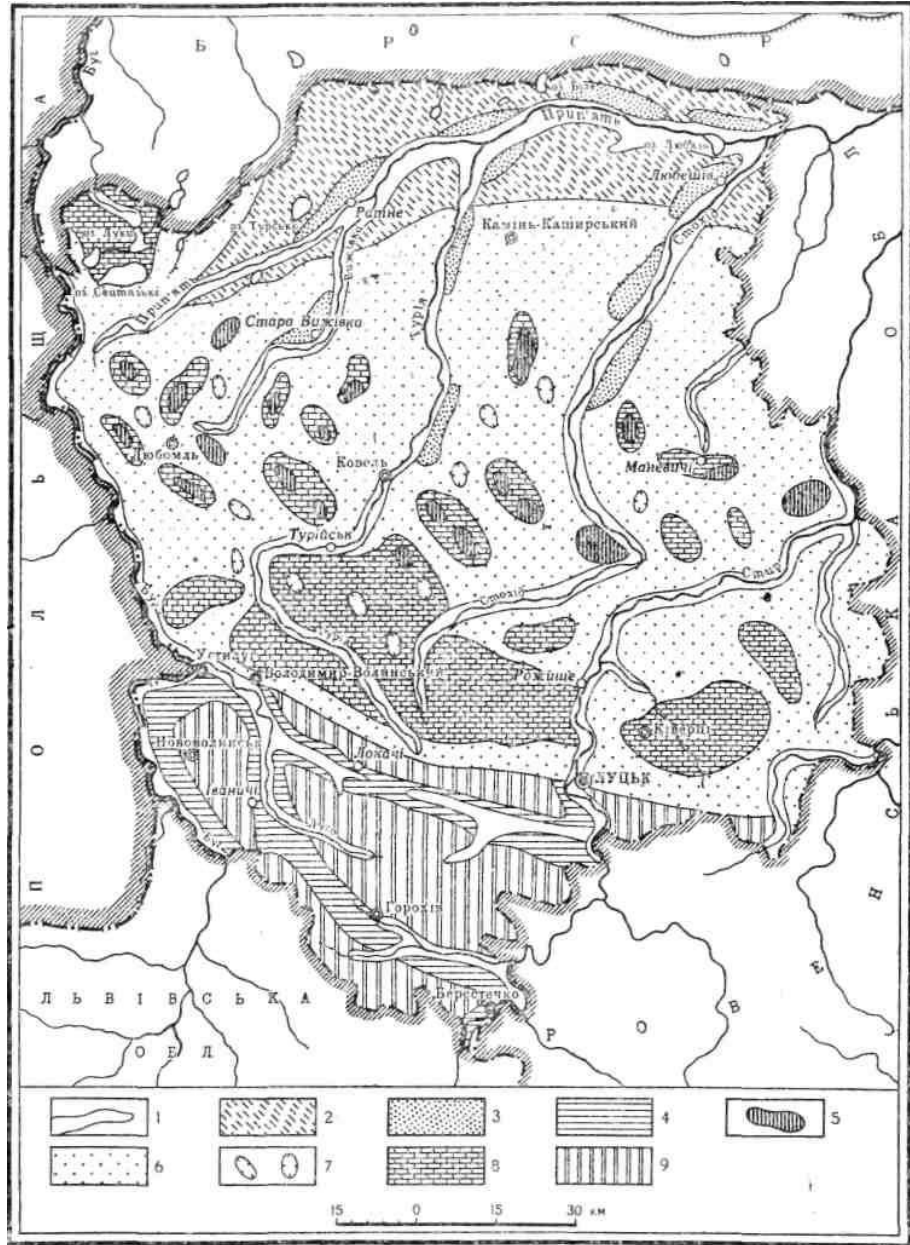


Рис. 6. Геоморфологічна схема Волинської області
(Джерело: https://geoknigi.com/book_view.php?id=1231)

1 – заплави рік; 2 – надзаплавні тераси р. Прип'яті; 3 – борові (піщані) тераси; 4 – лесові надзаплавні тераси; 5 – кінцево-моренні горби; 6 – флювіогляціальні та озерно-алювіальні рівнини; 7 – карстові форми; 8 – денудаційні хвилясті рівнини; 9 – лесові хвилясті і горбисті рівнини.

За геологічною структурою територія проєктування відноситься до Волино - Подільської плити — геологічна структура на заході України (рис. 7).

Фундамент її складається з магматичних і метаморфічних гірських порід архейського й ранньопротерозойського віку, розчленованих на окремі блоки. У структурному відношенні плита поділяється на моноклінальний схил Українського щита і палеозойський прогин — Галицько-Волинську синеклізу, в межах якої фундамент залягає на глибині 7000 м. У геоморфологічному відношенні в межах Волино-Подільської плити виділяються Волинська і Подільська височини, Поліська низовина й пасмо горбистих піднять — Розточчя. Потужність чохла Волино-Подільської плити коливається від 2000 до 2500 метрів.

Серед корисних копалин є буре вугілля, базальти, родовища сірки з великими запасами тощо. У товщах неогенових гіпсів сформувалися численні й дуже протяжні печери, які є геологічними пам'ятками природи.

Інв. № ориг.	Підпис і дата	Взам. інв. №

Зм.	Кільк	Арк.	№ док.	Підпис	Дата



Рис. 7. Тектонічна будова України.
(Джерело: <https://urok-ua.com/tektonichni-struktury-ukrajiny/>).

Гідрологічні та гідрогеологічні умови

В гідрогеологічному відношенні територія проєктування знаходиться в межах Волино-Подільського артезіанського басейну (рис.8).

Підземні води розповсюджені широко і є основним джерелом водопостачання населення та підприємств. Водовмісні осадові товщі порід Волино-Подільського артезіанського басейну нахилені у південно-західному і західному напрямках. Загальний характер моноклінального залягання палеозойських і мезозойських порід, а також їх літологічний склад створює придатні умови для широкої обводненості і взаємозв'язку водоносних горизонтів. В межах району встановлено декілька водоносних горизонтів. Води у четвертинних відкладеннях приурочені до алювіальних відкладень заплав, до відкладень I і II надзаплавних терас, до елювіально-делювіальних відкладень, а також до відкладень древніх алювіальних терас Бугу і Дністра.

Волинсько-Подільський артезіанський басейн знаходиться в західній частині України, де осадовий комплекс відкладів протерозою, нижнього палеозою та мезозою залягає на складчастому кристалічному фундаменті. У місцях неглибокого залягання фундаменту, переважно в південно-східній частині басейну, до глибини 300–350 м поширена зона прісних вод у протерозойських, палеозойських (за винятком кам'яновугільних), верхньокрейдяних, неогенових та антропогенових відкладах. Окремі частини басейну відрізняються між собою особливостями водовмісних порід, умовами живлення, взаємозв'язком і розвантаженням підземних вод усієї товщі осадових відкладів. Між підземними водами цих водоносних горизонтів існує гідравлічний зв'язок. У центральній і західній частинах Волинсько-Подільського артезіанського басейну, де кристалічний фундамент залягає на глибині до 5 км, зона прісних вод значно менша і спостерігається тільки у верхній тріщинуватій товщі сенотурону до глибини 100 м, а також у неогенових та антропогенових відкладах.

Майже всі водоносні горизонти Волинсько-Подільського артезіанського басейну використовуються для водопостачання. На території Волинсько-Подільського артезіанського

Інв. № ориг.	Підпис і дата	Взам. інв. №					ПЗ
			Зм.	Кільк	Арк.	№ док.	

басейну у крейдових, юрських та кам'яновугільних відкладах на глибинах 400–800 м трапляються азотноуглекислі, сірководневі, хлоридні натрієві з мінералізацією 50–100 г/дм3 слаботермальні води з температурою 20–30°C. На більших глибинах (1000– 3000 м) у девонських відкладах знаходяться води з температурою 35–70°C сульфатного кальцієвого, натрієвого, хлоридного натрієвого складу з мінералізацією від 1,1–4,3 до 31–184 г/дм3 . У цих водах підвищений вміст бром, йоду і бору.

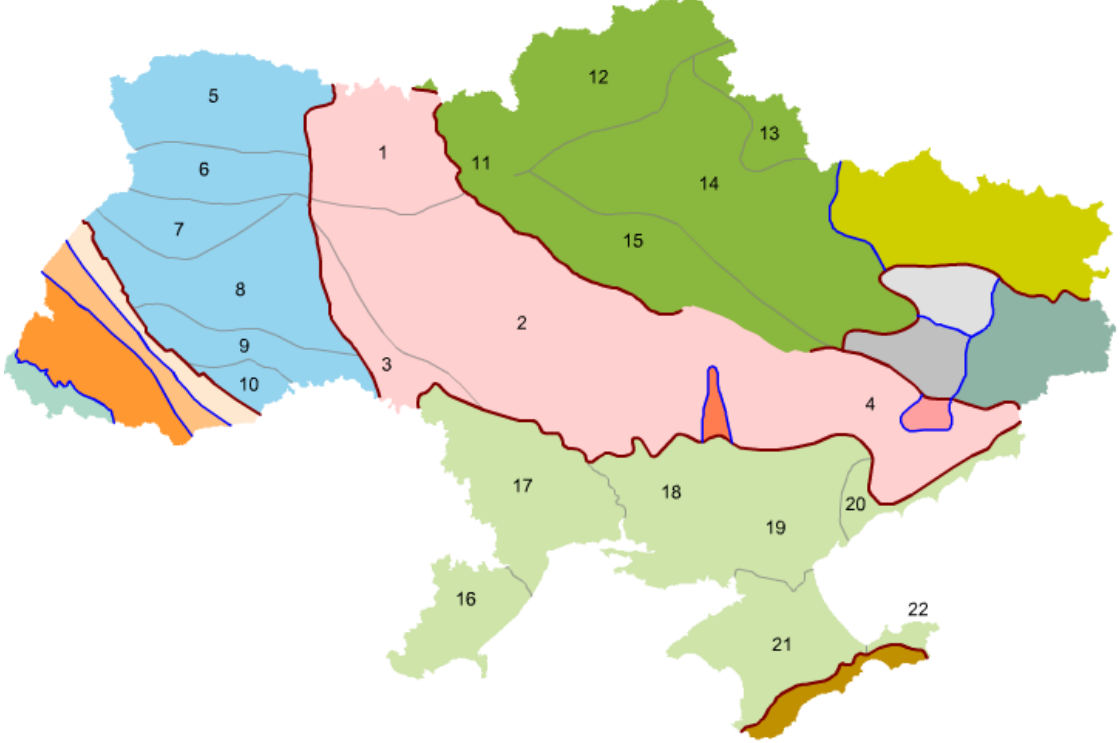


Рис.8. Структурне гідрогеологічне районування України.

Руська плита

Область Волинсько-Подільського артезіанського басейну

- 5 Поліський район
- 6 Волинський район
- 7 Малополіський район
- 8 Подільський район
- 9 Придністровський район
- 10 Буковинський район

Для водопостачання використовуються води алювіальних відкладень заплав. I і II надзаплавних терас долин Бугу і Дністра. Вода прісна, мінералізована 0,2 ÷ 0,6 г/л, а у долині Бугу досягає 1 г/л. Дебіт колодязях невеликий в межах 0,008 л/с. В долині Дністра дебіт коливається межах від 1 до 11,45 л/с. Води в неогенових відкладеннях - неогенові відкладення, представлені сарматським, 28 гелветським ярусами, практично безводні. Водоносний горизонт верхнетортонських відкладеннях, що залягають на найбільш підвищених частинах вододілів, в межах Подільського плато, практично безводний. Водоносний комплекс в нижнетортонських відкладеннях має повсюдне розповсюдження.

Серед відкладень тортону найбільш обводнені вапняки, пісковики, піски опольської світи і гіпси тиранської світи. Води опольської світи розвинуті повсюдно. Вони приурочені до вапняків літотамнієвих. Породи опольської світи мають велике водопроникання і високі колекторські властивості. Коефіцієнти фільтрації води, визначені за свердловинами, складають 3,7 ÷ 4,2 м/доб. При відкачуваннях з бурових свердловин отримані дебїти від 0,5 до 2,8 л/с. Води, як правило, гідрокарбонатно-кальцієвого типу. Води опольської світи можуть бути придатними для експлуатації дрібними споживачами.

Взам. інв. №	
Підпис і дата	
Інв. № ориг.	

Зм.	Кільк	Арк.	№док.	Підпис	Дата

Водоносний горизонт в сенон-туронських відкладеннях розвинутий повсюдно: водовмісними породами є крейдоподібні вапняки, письмова крейда і мергелі. Колекторські властивості цих відкладень перш за все зв'язані з їх тріщинуватістю. Порооди сенон-туронського водоносного горизонту перекриваються водовмісними четвертинними і міоценовими відкладеннями, що обумовлює широкий зв'язок вод всіх горизонтів між собою. Глибина залягання водоносного горизонту змінюється в долинах рік до декількох десятків метрів на вододілах, частіше від 10 до 18 м. Води у більшості випадків напірні. Коефіцієнти фільтрації складають $8 \div 18$ м/доб.

Багатоводність верхнекрейдового горизонту мінлива: дебіт джерел у (більшості випадків не перевищує 1 л/с, але за окремими джерелами досягає 25 л/с (с. Жуків, с. Пропита). При відкачуваннях води з бурових свердловин отримані дебїти від 0,1 до 50 л/с; питомі дебїти за свердловинами не виходять за межі 5,4 л/с. Води слабо мінералізовані з величиною сухого залишку до 1 г/л. Тип вод - хлоридно-натрієвий, хлоридно-гідрокарбонатно-натрієвий. Для питного вживання вони, як правило, не придатні. Верхнекрейдовий водоносний горизонт є основним для промислового водопостачання.

Ґрунтовий покрив

Розміщення ґрунтового покриву Волинської області чітко підпорядковане певним географічним закономірностям. У межах Волинської височини, вкритої лесовидними суглинками, утворилися ґрунти, властиві для лісостепу: чорноземи типові, чорноземи опідзолені та сірі, лісостепові опідзолені ґрунти. У поліській частині області переважають азональні та гідроморфні ґрунти, пов'язані з її низинним рельєфом і поширенням піщаних та супіщаних відкладів (легкого механічного складу), які представлені дерново-підзолистими, дерновими, лучними і болотними ґрунтами та торфовищами. У місцях виходів на денну поверхню крейди та мергелів утворилися перегнійно-карбонатні ґрунти.

Ґрунтовий покрив території проєктування представлений чорноземами опідзоленими та сірими опідзоленими ґрунтами (рис. 9).

Дерново-слабопідзолисті піщані ґрунти поширені по всьому Волинському Поліссі, займають площу 289 тис. га, в тому числі 136 тис. га ріллі. Вони залягають на слабохвилястих вододільних просторах та борових терасах рік. Дуже часто в рельєфі виражені піщані горби і гряди, дюни та вали. Піски, на яких вони сформувались, переважно водно-льодовикового походження, часто пересортовані і перевідкладені вітром. Інколи материнською породою виступає моренний пісок, який містить багато валунів та гальки з Феноскандії. У понижених елементах рельєфу великий вплив на ґрунтоутворчі процеси мають неглибоко залягаючі підстилаючі породи – суглинки та крейда.

Профіль ґрунтів не має чіткої диференціації на горизонти. Гумусовий горизонт неглибокий, не перевищує 15-18 см. У орних ґрунтах він поглиблений оранкою і може досягти 25-30 см. Колір його ясно-сірий, за складом пухкий, розсипчастий, безструктурний.

Елювіальний горизонт слабо виражений, трапляється у вигляді ясно-жовтого піску з білястими плямами аморфного кремнезему. Ілювіальний горизонт теж виражений слабо. Він представлений жовтим піском, на якому виділяються червоно-бурі псевдофібри 1-3-сантиметрові звивисті прошарки більш важкого механічного складу, зцементовані вимитими з верхніх шарів колоїдами. Материнська порода починається на глибині 85-105 см і представлена однорідним піском. У глеюватих відмінах материнська порода оглеєна. Оглеєний пісок має сизувато-білий колір, вохристі плями і смуги, залізисто-марганцеві зерна та бобовини.

Механічний склад ґрунтів обумовлює його водно-повітряні властивості. Мала кількість глинистих фракцій (5-10%) не може створити хоч яку-небудь структуру, що зумовлює велику водопровідність та малу зологомісткість. Верхні шари ґрунту містять мало вологи, яка навіть при кількадечних носухах швидко випаровується, що призводить до в'янення рослин. Особливо згубно діє на такі ґрунти осушення прилягаючих заболочених та перезволожених земель, що понижує рівень ґрунтових вод, якими живляться рослини. Більш сприятливий

Інв. № ориг.	Підпис і дата	Взам. інв. №					ПЗ
			Зм.	Кільк	Арк.	№ док.	

водний режим мають ґрунти, підстелені на незначній глибині верствами суглинків або крейдою.

Дерново-слабопідзолисті піщані ґрунти є найбіднішими в області. Вони містять 0,6-1,3% гумусу, слабо забезпечені рухомими формами поживних речовин (азоту – 1,1-6,5, фосфору – 0,4-5,5, калію – 0,3-4,5 мг на 100 г ґрунту). Реакція ґрунтового розчину середньокисла (рН дорівнює 4,7-5,4). Сума ввібраних основ становить 1,0-2,6 мг-екв на 100 г ґрунту, ступінь насичення основами становить 22,1-38,5%. Гідролітична кислотність їх невисока (1,5-3,3 мг-екв на 100 г ґрунту), то пов'язано з дуже малою місткістю вбирання (табл. 1).

Для поліпшення фізичних властивостей та підвищення родючості цих ґрунтів потрібно збільшувати вміст глинистих фракцій шляхом внесення торфво-земляних компостів та з допомогою кольматажу. Внесення відповідних доз добрив, особливо органічних, вапнування та застосування зелених добрив дозволяє одержувати високі врожаї жита, картоплі, гречки, сераделі та інших культур.

Таблиця 1. Фізико-хімічні властивості орного шару дерново-підзолистих ґрунтів

Ґрунти	Глибина зразка, см	рН	Гідролітична кислотність	Сума увібраних основ	Ступінь насичення основами, %	Гумус, %
			мг-екв на 100 г ґрунту			
Дерново-слабопідзолистий піщаний	0-20	4,9	2,1	1,1	29,2	1,1
Дерново-слабопідзолистий глинисто-піщаний	0-20	5,3	2,0	1,1	33,8	1,0
Дерново-слабопідзолистий глинисто-піщаний глеюватий	0-20	5,1	2,0	2,5	38,5	1,3
Дерново-слабопідзолистий супіщаний	0-20	5,3	2,1	3,6	43,2	1,5
Дерново-середньопідзолистий глеюватий супіщаний	0-20	5,5	2,0	3,9	6,5	1,36
Дерново-сильнопідзолистий супіщаний	0-20	4,4-5,1	2,0-3,4	3,9-7,0	—	1,1-1,2
Дерново-слабопідзолистий глейовий супіщаний	0-20	—	1,2	2,4	47,2	1,4

Дернові ґрунти поширені лише в поліській частині області, часто в комплексі з дерново-підзолистими, лучними та болотними ґрунтами. Залягають вони на обширних зниженнях по периферії боліт, у заплавах річок, на борових терасах, зандрових рівнинах. Дерновий процес ґрунтоутворення відбувається в гідроморфних умовах під трав'янистою та чагарниковою рослинністю. Загальна площа їх на землях колгоспів та радгоспів – 180 тис. га.

Взам. інв. №	
Підпис і дата	
Інв. № ориг.	

Зм.	Кільк.	Арк.	№ док.	Підпис	Дата	ПЗ

Цим ґрунтам властивий профіль чорноземного типу, розчленований на гумусовий та перехідний горизонти і материнську породу. В породі, а іноді і в перехідному горизонті вони оглеєні. Глибина гумусованого горизонту досягає 15-30 см, перехідного – 10-20 см. Загальною рисою всіх дернових ґрунтів є їх безструктурність, навіть у суглинистих відмінах вони слабоструктурні. Вміст гумусу становить 0,7-3,0%, лише в глейових відмінах може досягати 5,0%. Реакція ґрунтового розчину середньо- і слабокисла (рН 4,9-6,4), невисокий процент насичення основами (24-68%), вбирний комплекс слабо насичений основами (2,1-5,5 мг-екв на 100 г ґрунту). Дернові ґрунти бідні на поживні речовини.

Лише незначна частина дернових ґрунтів використовується як орні землі, основна площа – як кормові угіддя, зайняті рідколіссям та чагарниками, тобто є малопродуктивними угіддями. Для поліпшення їх потрібно регулювати водний режим, вапнувати, вносити високі дози органічних та мінеральних добрив.

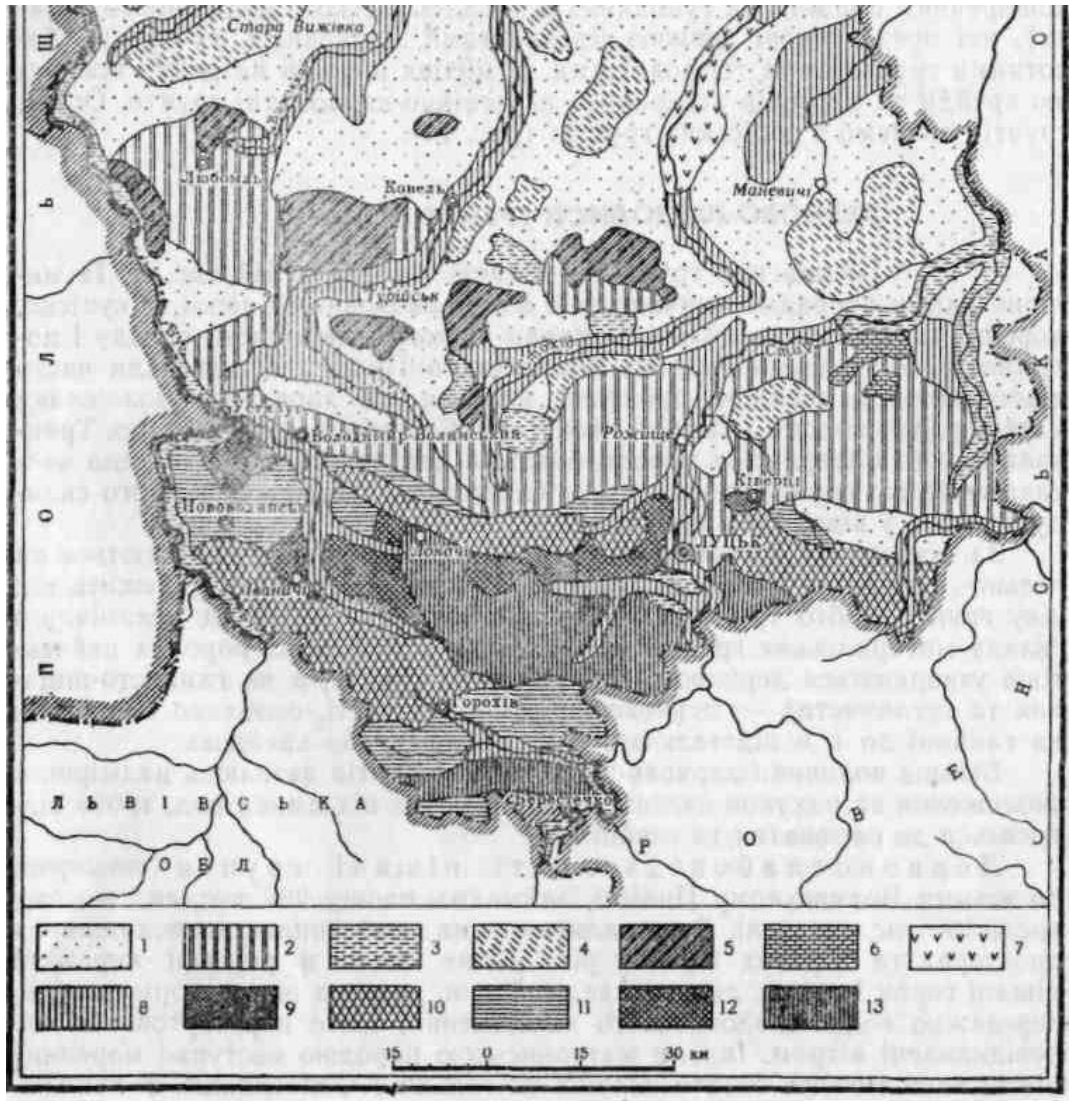


Рис. 9. Схематична карта ґрунтів Волинської області

1 – дерново-слабопідзолисті супіщані; 2 – дерново-середньопідзолисті та дерново-сильнопідзолисті; 3 – лучні; 4 – дернові; 5 – перегнійно-карбонатні (дерново-карбонатні); 6 – лучно-болотні; 7 – болотні (мулуватоболотні); 8 – торфовища; 9 – ясно-сірі опідзолені; 10 – сірі опідзолені; 11 – темно-сірі опідзолені; 12 – чорноземи опідзолені; 13 – чорноземи типові.

Електромагнітний фон

Передбачається розміщення проекрованої КТП. Підключення проекрованої КТП передбачається від проекрованої ЛЕП 10 кВ. Підключення проекрованої ЛЕП 10 кВ.

Взам. інв. №	
Підпис і дата	
Інв. № ориг.	

Зм.	Кільк	Арк.	№ док.	Підпис	Дата

передбачається від існуючих мереж села. Технічні рішення з електропостачання споживачів визначається окремим проєктом відповідно до технічних умов ПАТ «Волиньобленерго» з подальшим отриманням техумов в РЕМ Ковельського району.

Джерел хімічного забруднення на території немає. Радіаційний фон в середньому становить 0,09-0,11 мкр р /год.

Прогнозні зміни стану довкілля у тому числі здоров'я населення якщо документ державного планування не буде затверджено

Незатвердження документа державного планування « **Детальний план території для розміщення та експлуатації основних, підсобних і допоміжних будівель і споруд підприємств переробної, машинобудівної та іншої промисловості на земельній ділянці з кадастровим номером 0722189300:05:002:0248, яка знаходиться за межами населених пунктів Люблинецької селищної ради (колишня Старокошарівська сільська рада) Ковельського району Волинської області**» не сприятиме розвитку населеного пункту та громади в цілому.

Зміни стану повітряного, водного середовища, якщо ДДП не буде затверджено, загалом не прогнозуються. Ймовірний опосередкований вплив у зв'язку з тенденцією до збільшення навантаження на ґрунтове середовище, внаслідок збільшення ризику забруднення у разі невіршення питання з організацією території.

У разі незатвердження детального плану території та відповідно – відмови від реалізації проєктних рішень містобудівної документації, ускладниться процес збільшення надходжень до місцевого державного бюджету, економічного розвитку території проєктування та містобудівного моніторингу.

3. Характеристика стану довкілля, умов життєдіяльності населення та стану його здоров'я на територіях, які ймовірно зазнають впливу

Стан навколишнього середовища

Волинська область традиційно асоціюється з відносно невеликою кількістю викидів, скидів, утворення відходів, чистим довкіллям, значною кількістю добре збережених ландшафтів та об'єктів ПЗФ. Проте з року в рік у зв'язку із збільшенням навантаження пересувних та стаціонарних джерел на атмосферне повітря відбувається погіршення якості довкілля, санітарного стану території, фіксуються перевищення концентрацій забруднюючих речовин. Найвища щільність викидів від стаціонарних джерел спостерігається у містах обласного підпорядкування, таких як: Луцьк, Ковель, Нововолинськ та Володимир-Волинський. Спостереження за станом атмосферного повітря та вмістом забруднюючих речовин, у тому числі радіоактивного забруднення, на території області здійснюють 2 суб'єкти державної системи моніторингу довкілля: Волинський обласний центр з гідрометеорології, Державна установа «Волинський ОЛЦ МОЗ України».

Оцінка за станом забруднення природного середовища здійснюється Комплексною лабораторією у складі Волинського обласного центру з гідрометеорології на трьох постах спостережень забруднення (ПСЗ). Програма обов'язкового моніторингу якості атмосферного повітря проводиться по 8 забруднюючим речовинам: пил, оксид азоту, діоксид азоту (NO₂), діоксид сірки (SO₂), оксид вуглецю, фенол, формальдегід (H₂CO), розчинені сульфати, а також показники радіоактивного забруднення (гаммафон, мкР/год).

Основними забруднювачами повітря були підприємства добувної та переробної промисловості, сільського, лісового та рибного господарства, підприємства з видобування природного газу та нафтопереробки, а також здійснення діяльності у сфері постачання електроенергії, газу, пари та конденсованого повітря.

Стан атмосферного повітря залежить від обсягів забруднюючих речовин, які викидаються стаціонарними та пересувними джерелами викидів.

Інв. № ориг.	Підпис і дата	Взам. інв. №					ПЗ
			Зм.	Кільк	Арк.	№ док.	
			Підпис	Дата			

Суттєвим джерелом забруднення атмосферного повітря виступає транспорт. Викиди від автотранспорту небезпечні для здоров'я людини, оскільки потрапляють у повітря в приземному шарі, в зоні дихання людини. Якість повітря може погіршуватись з причин експлуатації технічно зношеного транспорту, сумнівної якості пального, недосконалої організації дорожнього руху, стану дорожнього покриття та за несприятливих метеорологічних умов. Серед забруднювальних речовин, що викидаються внаслідок руху транспортних засобів виділяють: оксиди вуглецю, оксиди азоту, бенз(а)пірен, неметанові леткі органічні сполуки, пил.

Враховуючи вище наведе, можна зробити загальний висновок, що основний вплив на повітряне середовище від проєктованого об'єкту спричинений автотранспортом.

Сьогоднішня екологічна ситуація на території зумовлена як проблемами, які виникли десятки років тому, так і сучасними. Значною мірою пригнічення стану довкілля спричинено через відсутність системи каналізації, через методи ведення сільського господарства та негативний вплив підприємств у певних галузях промисловості, через викиди транспорту, порушенням, забрудненням та виснаженням земель, шкідливими природними процесами: карстоутворення, підтоплення території. Також головною проблемою на сьогодні, яка утворилася – це накопичення твердих побутових відходів, та як результат – виникнення несанкціонованих сміттєзвалищ.

Основним способом видалення твердих побутових відходів (далі - ТПВ) в області є їх захоронення на сміттєзвалищах. Згідно наданих інформацій райдержадміністрацій та міст обласного значення, станом на 01.01.2020, в області під сміттєзвалищами (без врахування закритих полігонів та сміттєзвалищ, де накопичено більше 2 млн тонн твердих побутових відходів на площі 85 га) знаходиться близько 380 га земель, на яких накопичено понад 1,5 млн тонн сміття. Із 478 діючих місць видалення відходів, а це 11 полігонів твердих побутових відходів та 467 сміттєзвалищ, паспортизовано лише 23 % та 13% мають оформлені державні акти на земельні ділянки або договори оренди землі.

Із 11 діючих полігонів ТПВ полігони (м.Луцьк, смт Шацьк, смт Любешів, смт Локачі) переповнені, полігони м.Нововолинськ та м.Ковель заповнені від 80 до 99%, решта 5 полігонів спроможні на певний період забезпечити потребу своїх населених пунктів у розміщенні побутових відходів.

В містах обласного значення та районних центрах діють пункти по прийому вторинної сировини. Виробничу діяльність по переробці полімерних відходів та макулатури в області здійснюють ПП "Інвід", ВАТ "Луцька картонно-паперова фабрика".

Полігон ТПВ площею 2,36 га введено в експлуатацію в 2000 році. Знаходиться за адресою: смт Шацьк (північна сторона, віддаленість від населеного пункту становить 1,3 км На даний час полігон вичерпує свою потужність. На даний полігон виданий паспорт місця видалення відходів за № 23 від 03.10.2001 року. У 2018р. розроблена проєктно-кошторисна документація на будівництво ділянки складування II черги експлуатації полігону твердих побутових відходів (ТПВ).

Вивіз твердих побутових відходів від населення здійснюється згідно затвердженого Шацькою селищною радою графіка, а від установ, підприємств та організацій – по мірі необхідності (згідно заключних договорів). Рідкі побутові відходи вивозяться на підставі замовлень. Запроваджується роздільне збирання побутових відходів.

Забруднення ґрунтового покриву відбувається внаслідок акумулювання забруднювальних речовин з викидів у атмосферне повітря, нагромадження відходів та спалювання пального пересувними джерелами забруднення.

Забруднені ґрунти є вторинним джерелом забруднення підземних та поверхневих вод через незадовільний стан покриття вулиць, недостатню кількість зелених насаджень.

На території планується регулярна санітарна очистка. Всі побутові відходи вивозитимуться згідно укладених угод.

Забезпечення проєктованих будівель та споруд інженерними мережами здійснюватиметься згідно з технічними висновками, погодженням служб та технічними умовами.

Інв. № ориг.	Підпис і дата	Взам. інв. №						
Зм.	Кільк	Арк.	№док.	Підпис	Дата			
						ПЗ		

Атмосферне повітря

На території громади дозволами на викиди забруднюючих речовин в атмосферне повітря стаціонарними джерелами охоплено декілька суб'єктів господарювання. Здебільшого це автозаправні станції, котельні та паливні, які здійснюють теплопостачання будівель.

Найбільший відсоток викидів забруднюючих речовин припадає на викиди від автотранспорту.

Спостереження за атмосферним повітрям здійснює: Волинський обласний центр з гідрометеорології на посту спостереження М Світязь (с.Світязь).

За даними спостережень рівень забруднення становив по діоксиду сірки 0,01 ГДК с.д. (гранично допустимих концентрацій), діоксиду азоту 0,25 ГДК с.д. В даному пункті спостереження випадків перевищення ГДК с.д. по діоксиду азоту та діоксиду сірки не спостерігалось.

На М Світязь коливань середньорічних концентрацій за п'ятирічний термін по діоксиду азоту не спостерігалось, а по діоксиду сірки спостерігається зниження концентрацій.

Основними проблемами, що впливають на рівень забруднення атмосферного повітря є:

- експлуатація та використання застарілого енергетичного та паливного технологічного обладнання, яке в основному вже вичерпало свій ресурс роботи;
- використання застарілих пило- та газуловлюючих механізмів;
- відсутність коштів на придбання нового сучасного технологічного обладнання на підприємствах;
- експлуатація застарілого паливного обладнання на котельнях та інших об'єкта і спорудах;
- викиди забруднюючих речовин від експлуатації транспорту;
- відсутність на території станцій технічного обслуговування автомобілів, обладнаних приладами контролю за вмістом забруднювальних речовин у відпрацьованих газах автотранспорту.

Водні ресурси

Волинська область багата на поверхневі води: ріки, озера, ставки. Гідрографічна сітка області представлена річками двох великих басейнів: р. Прип'ять і р. Західний Буг. Ріки області переважно належать до басейну р. Прип'ять. Річка Прип'ять з притоками Турія, Стохід і Стир є найбільшою річкою області. Вздовж західної межі області протікає р. Західний Буг з притокою Лугою. Вони протікають територією області в основному з півдня на північ, мають повільну течію через незначне зниження рельєфу в північному напрямку. Більшість річок Волині через невеликі глибини є несуднохідними. За даними Регіонального офісу водних ресурсів у Волинській області у 2019 році на території області нараховувалося 137 річок довжиною 3447,7 км. Серед західних областей України Волинська область має найбільшу кількість озер (267 шт.). Найбільші і наймальовничіші озера області – Світязь, Пулемецьке, Турське, Люцимир, Перемут, Оріхове, Волянське, Біле, Любязь.

Загальні запаси водних ресурсів Волинської області формуються здебільшого за рахунок місцевого й транзитного річкового стоку. Загалом, аналіз водного балансу засвідчує, що запасів води достатньо для забезпечення в необхідній кількості водокористувачів і водоспоживачів усіх галузей господарства.

На території громади дозволами на спеціальне водокористування охоплено декілька суб'єкти господарювання. Переважна більшість з яких є бази відпочинку, розташовані в ур.Грядя, с.Світязь та с.Мельники. Скид нормативно очищених зворотних вод у поверхневі водні об'єкти становив 41 тис.м3 /рік, на 1 мешканця – 7,7 м3/рік.

Спостереження за поверхневими водами на території здійснюють: Волинське облводресурсів (Волинська ГГМП), Західно-Бузьке басейнове управління водних ресурсів та Волинський обласний центр з гідрометеорології у пункті спостереження озеро Світязь.

Інв. № ориг.	Підпис і дата	Взам. інв. №					ПЗ
			Зм.	Кільк	Арк.	№док.	

Скид неочищених та недостатньо очищених комунальних і промислових стоків внаслідок фізичного та морального зносу очисних споруд і відсутністю коштів на будівництво, ремонт та їх реконструкцію. Внаслідок тривалої експлуатації без необхідного поточного ремонту систем водопостачання і каналізації більшість водопровідно-каналізаційних господарств області знаходяться в незадовільному технічному стані, який щодня погіршується, частина з них в аварійному стані.

Основними проблемами району, що впливають на рівень забруднення та порушення екологічної рівноваги водних поверхонь є:

- скид недостатньо очищених зворотних вод з очисних споруд;
- відсутність належних коштів на ремонт та утримання очисних споруд;
- наслідки повеней на ріках району;

Забруднювальна речовина — це будь-яка хімічна речовина, тепло або біологічний вид, який в результаті господарської діяльності людини потрапляє у водний об'єкт чи виникає у ньому в кількостях, що виходять за природні граничні коливання чи середній природний фон і призводять до погіршення якості води.

Джерела забруднення вод класифікують за різними ознаками:

- за походженням — джерела забруднення поділяються на антропогенні (промислові, житлово-комунальні, сільськогосподарські, транспортні тощо) та природні (атмосферні, гідросферні, літосферні);
- за локалізацією — на точкові, лінійні, площинні;
- за тривалістю впливу — на постійні, періодичні та епізодичні;
- за видом носія забруднювальних компонентів — на стічні, скидні (зрошувальні та дренажні), інфільтраційні та підземні води, води поверхневого стоку, атмосферні опади.

Головним джерелом забруднення природних вод є стічні води (промислові, господарсько-побутові, сільськогосподарські), серед яких за токсичністю виділяються промислові стічні води.

Для забезпечення необхідного стану води природних водних об'єктів необхідно розробляти та реалізовувати заходи з охорони вод.

Грунтовий покрив

Забруднення ґрунтів — вид антропогенної трансформації ґрунтів, при якій вміст хімічних речовин у ґрунтах, які піддаються антропогенному впливу, перевищує природний регіональний рівень їх вмісту у ґрунтах.

Розрізняють три ступені забруднення, що вимагають наступних дій:

- профілактика;
- перебудова;
- припинення використання ґрунтів.

При надходженні в ґрунти доз важких металів, що не обумовлюють перевищень гранично допустимих концентрацій (ГДК), рекомендується проведення профілактичних заходів та здійснення моніторингу стану ґрунтів і рослин.

У тих випадках, коли в ґрунтах і в деяких рослинах перевищуються ГДК та є небезпека для здоров'я людей, рекомендується застосовувати меліоративні, агрономічні, селекційні заходи та розробляти організацію раціонального використання забруднених земель.

Для зменшення рухомості важких металів і переходу їх до фітоценозів кислі ґрунти вапнують, лужні гіпсують, використовують фосфорні і органічні добрива, вносять іонообмінні речовини (цеоліти, гранули полістиролу, кремнійорганічні сполуки), підбирають рослини, які найменш вбирають важкі метали, наприклад — льон, конопля.

Найбільш забруднені ґрунти відводять під залісення. Відповідно до статті 84 Земельного кодексу України, власники землі і землекористувачі, в тому числі орендарі, зобов'язані здійснювати захист земель від забруднення відходами виробництва, хімічними і

Інв. № ориг.	Підпис і дата	Взам. інв. №					ПЗ
			Зм.	Кільк	Арк.	№ док.	
			Підпис	Дата			

радіоактивними речовинами. Для цього необхідно знати їх просторовий розподіл в межах відповідних земельних масивів. Традиційно це завдання вирішується шляхом відбору деякої кількості проб ґрунту та зразків фітоценозів в межах кожного з них для подальшого аналізу, наприклад, рентгено-флуоресцентним методом. Необхідна кількість проб, зазвичай, визначається для кожного випадку з вимог задоволення умовам репрезентативності їх статистик.

Основними забруднювачами ґрунтового покриву району є промислові відходи, господарсько-побутові відходи, викиди промисловості та транспорту. Вздовж автомобільних доріг та залізничних шляхів ґрунтовий покрив забруднюється вуглеводнями, а в межах міста та околиці - викидами промислових підприємств.

Використання земель як сільськогосподарськими підприємствами, так і господарствами населення здійснюється без державного контролю, з недотриманням правил агротехніки, що веде до її виснаження.

Основними проблемами району, що впливають на рівень забруднення та порушення ґрунтового покриву є:

- розміщення на території району кар'єрів із видобутку загальнопоширених корисних копалин піщано-гравійної суміші та глини для виготовлення будівельних матеріалів;
- функціонування підприємств, установ та організацій, діяльність яких пов'язана з утворенням відходів різного класу токсичності;
- відсутність на території району належно обладнаних полігонів для збору твердих побутових відходів та утворення несанкціонованих сміттєзвалищ.

Найважливіші екологічні проблеми:

1) Полігони ТПВ вичерпують свої ресурси, тому постає необхідність будівництва нового районного полігону, що сприятиме забезпеченню повного збирання, перевезення, утилізації, знешкодження та захоронення побутових відходів і обмеження їх шкідливого впливу на навколишнє природне середовище та здоров'я людини;

2) Важливим питанням є розбудова мережі каналізаційних та очисних споруд населених пунктів, що підвищить якість життя місцевого населення, покращить екологічну ситуацію у транскордонному біосферному регіоні, зменшить надходження стоків до ґрунтових вод;

3) Забруднення атмосфери викидами стаціонарних котелень на твердому паливі та автотранспортом (як прикордонний та курортний район приймає на себе викиди в повітря від транзитного транспорту та транспорту відпочиваючих влітку);

4) Проблема питного водопостачання – населення забезпечується водопостачанням за рахунок автономних систем водопостачання: артезіанські свердловини та колодязі. Більшість систем водопостачання потребують капітального ремонту та встановлення станцій знезалізнення, будівництво нових централізованих мереж для забезпечення населення якісною питною водою;

5) Проблема меліорації земель;

6) Проблема охорони, використання та відтворення лісів – всихання соснових насаджень;

7) Проблема охорони, використання та відтворення озерних комплексів – покращення стану озер, відновлення їх екологічної рівноваги та створення сприятливих умов для існування аборигенних видів риб (озера заростають очеретом, замулюються, міліють, захаращуються бобрами, риба знищується бакланами);

8) Нерівномірність антропогенного впливу у просторі і часі – нерівномірне навантаження відпочиваючих на озера.

Також, основні екологічні проблеми району, як і області в цілому, пов'язані з транспорту, порушенням, забрудненням та виснаженням земель, шкідливими природними процесами: карстоутворення, підтоплення території.

Отже, основні екологічні проблеми району проектування, як і області в цілому, пов'язані з невирішеністю питань поведження з відходами та їх складуванням у необладнаних місцях,

Інв. № ориг.	Підпис і дата	Взам. інв. №					ПЗ
			Зм.	Кільк	Арк.	№ док.	

скидами промислових й комунально-побутових стоків, викидами транспорту, порушенням, забрудненням та виснаженням земель, шкідливими природними процесами: карстоутворення, підтоплення території.

Охорона здоров'я

Поширеність та захворюваність населення на всі хвороби у Ковельському районі не перевищують показники по Волинській області в цілому.

На сторінці Управління охорони здоров'я Волинської області Ви зможете ознайомитись зі структурою управління, мережею медичних закладів, обласними та урядовими програмами, новинами з життя медичних установ, базою директивно-правових документів.

Дані про наявність об'єктів природно-заповідного фонду та узагальнена характеристика флори та фауни

«Калинівські кринички» – ландшафтний заказник місцевого значення площею 51,1 га. на території Люблинецької селищної ради, утворений рішенням обласної ради від 30.05.2000, № 12/3. Охороняється болотяний масив, із якого бере початок р. Калинівка.

«Задібський» – ботанічний заказник місцевого значення площею 309,0 га, що лежить у межах землекористування ДП «Ковельське ЛГ», Зеленівського л-ва, кв. 22, 24, 30, утворений за рішенням Волинської обласної ради народних депутатів від 31.10.1991, № 226.

«Прирічний» – ландшафтний заказник місцевого значення площею 676,0 га, що лежить у межах землекористування ДП «Ковельське ЛГ», Білинського л-ва, кв. 40–42, 67–69, утворений за рішенням обласної ради від 17.03.1994, № 17/19 (реорганізований 30.05.2000, № 12/3).

Смарагдова мережа

Відповідно до інтерактивного картографічного вебзастосунка «Смарагдова мережа України: база даних – Species of Resolution 6. Database» за посиланням <http://emerald.net.ua>, найближча природоохоронна територія Смарагдової мережі - «Заплава р. Турія – р. Прип'ять» (UA0000170, Zaplava Turia – Rrypiat) знаходиться на відстані близько 8 км в північно-східному напрямку від проектної території. Згідно Резолюцій 4 та 6 Бернської конвенції в межах природоохоронної території Смарагдової мережі – заплава Турія – Прип'ять (номер ділянки UA0000170, площа – 16196 га) виявлено місцезнаходження: 44 видів птахів; 21 вид рослин та тварин; виділено 16 природних оселищ (додаток Форма даних (Standart data form: Site – UA0000170, Site name – Zaplava Turia - Rrypiat).

4. Екологічні проблеми, у тому числі ризики впливу на здоров'я населення, які стосуються документа державного планування, зокрема щодо території з природоохоронним статусом

Планувальна структура в межах детального планування представлена наступним чином:

- Промислова будівля IV класу шкідливості (проект.);
- Автомобільні ваги (проект.);
- Адміністративна будівля (проект.);
- Мала очисна споруда (септик) (проект.);
- Шахтний колодязь (проект.);
- Місця стоянки легкових авто (проект.);
- Місця стоянки великогабаритних авто (проект.).

Проектом визначено та уточнено усі планувальні обмеження охопленої території, передбачено оптимальний сценарій подальшого розвитку архітектурно-просторової композиції даної території із урахуванням існуючих та проектних інженерних мереж, заходів вертикального планування.

ДПТ розроблено з встановленням основних регламентів:

- визначення принципової планувальної структури території, для забезпечення транспортного обслуговування та пішохідний зв'язок ділянок проектування з існуючих доріг та проїздів;

Інв. № ориг.	Підпис і дата	Взам. інв. №						
			Зм.	Кільк	Арк.	№док.	Підпис	Дата
							ПЗ	

- раціональне використання території;
- врахування існуючих обмежень;
- формування об'ємно-просторової композиції;

Дані нормативні містобудівні вимоги в даному ДПТ дотримуються.

Параметри кожного проектного об'єкту у випадку його відхилення від рішення детального плану території (допускається уточнення контуру забудови, благоустрою) визначається ескізними намірами забудови та містобудівними розрахунками з відповідною ув'язкою з рішенням ДПТ. У випадку необхідності, у затверджений ДПТ можуть бути внесені зміни у встановленому чинним законодавством порядку.

Характеристика планової діяльності

На основі комплексної оцінки території, даним детальним планом території прийнято рішення, щодо комплексного розвитку території проектування та зміни цільового призначення земельної ділянки площею 2,0000 га із 01.03 «Для ведення особистого селянського господарства» на 11.02 «Для розміщення та експлуатації основних, підсобних і допоміжних будівель та споруд підприємств переробної, машинобудівної та іншої промисловості» на земельній ділянці з кадастровим номером 0722189300:05:002:0248, яка знаходиться за межами населених пунктів Люблинецької селищної ради (колишня Старокошарівська сільська рада) Ковельського району Волинської області.

Розподіл території за функціональним використанням базується на планувальних рішеннях, направлених на формування нового якісного архітектурно-планувального середовища, що сприятиме розвитку громади, підвищенню комфорту життєдіяльності.

Проектні обмеження у використанні земельних ділянок:

Проектні обмеження, які повинні бути встановлені в результаті реалізації проектних рішень детального плану території, наступні:

Таблиця 1.

№	Код обмеження	Назва обмеження щодо використання земель та земельних ділянок	Розмір, М
1	01.05	Охоронна зона навколо (уздовж) об'єкта енергетичної системи	
		W 10 кВ	1*
		Трансформаторна підстанція	3*
2	01.03.1	Санітарно-захисна зона навколо (уздовж) об'єкта транспорту	
		Автошлях М 07	100***
3	01.08.01	Санітарно-захисні смуги навколо інженерних комунікацій**	
		Септик	5
		очисні споруди поверхневих стічних вод потужністю до 0,2 тис. м ³ /добу	15
4	03.01.	Санітарно-захисна зона навколо (уздовж) об'єкта	100***

* Охоронна зона навколо (уздовж) об'єкта енергетичної системи (Постанова Кабінету Міністрів України №1455 «Про затвердження Правил охорони електричних мереж» від 27 грудня 2022 року).

** Згідно додатку И.3 ДБН Б.2.2-12:2019 «Планування та забудова територій».

*** Санітарно-захисна зона навколо (уздовж) об'єкта встановлюється згідно «Державних санітарних правил планування та забудови населених пунктів».

Взам. інв. №	
Підпис і дата	
Інв. № ориг.	

Зм.	Кільк	Арк.	№ док.	Підпис	Дата

ПЗ

Встановлені обмеження у використанні земельних ділянок:

Таблиця 2

№	Код обмеження	Назва обмеження щодо використання земель та земельних ділянок	Розмір, м
1	01.05	Охоронна зона навколо (уздовж) об'єкта енергетичної системи	
		ЛЕП 110 кВ	20*
2	01.03.1	Санітарно-захисна зона навколо (уздовж) об'єкта транспорту	
		Автошлях М 07	100
№	Код обмеження	Назва обмеження щодо використання земель та земельних ділянок	Розмір, м
1	01.03.1	Санітарно-захисна зона навколо (уздовж) об'єкта транспорту	
		Автошлях М 07 Київ - Ягодин	100

Основні принципи планувально-просторової організації території базовані на:

- врахуванні існуючої мережі вулиць та проїздів;
- врахуванні планувальних рішень схеми планування території Ковельського району Волинської області (затвердженої рішенням Ковельської районної ради від 25 грудня 2015р.) ;
- взаємозв'язках планувальної структури проектних рішень з планувальною структурою існуючої забудови;
- побажань та вимог замовника визначеного у завданні на розроблення ДПТ;
- врахуванні інтересів власників суміжних земельних ділянок.

Площа детального планування – 2.8608 га

Житловий фонд та розселення

Розділ не розроблявся – в межах території детального планування розміщення житлової забудови не передбачається. Існуюча житлова забудова знаходиться на відстані не менше 800 м від пропонованої ділянки проектування.

Система обслуговування населення, розміщення основних об'єктів обслуговування

Мешканці використовуватимуть існуючу сформовану систему обслуговування населення. Проектом не передбачено об'єктів призначених для обслуговування населення.

Вулично-дорожня мережа, транспортне обслуговування, організація руху транспорту і пішоходів та велосипедних доріжок, розміщення гаражів і автостоянок

Забезпечення транспортної доступності до ДПТ можливо здійснювати з автошляху М 07.

Автошлях М 07, також «Варшавка» (народна назва) - автомобільний шлях міжнародного значення на території України, довжиною 496,7 км, Київ — Ковель — контрольно-пропускний пункт «Ягодин» (державний кордон з Польщею).

Проходить північно - західними регіонами України (Київська, Житомирська, Рівненська а, Волинська області) через населені пункти: Гостомель, Буча, Ворзель, Немішаєве, Микуличі Бородянка, Волиця, Поташня, Новоселиця, Майданівка, Мала Зубівщина, Сингаї, Коростень, Ключеве, Літки, Глухова, Путиловичі, Сарни, Городець, Полиці, Оконськ, Уховецьк, Ковель, Луків, Хворостів, Любомль. Є частиною європейського автомобільного маршруту Е373 (Люблін — Ковель — Київ).

Інв. № ориг.	Підпис і дата	Взам. інв. №					ПЗ
			Зм.	Кільк	Арк.	№ док.	
			Підпис	Дата			

Інженерне забезпечення, розміщення інженерних мереж, споруд

Водопостачання

Системи водопостачання здійснювати згідно вимог ДБН В.2.5-74:2013 «Водопостачання зовнішні мережі та споруди».

На першу чергу водопостачання можливо організувати від приїзної цистерни, допоки не буде влаштовано централізоване водопостачання.

Водопостачання території в межах детального планування передбачається від проєктованої мережі господарсько-питного водопроводу.

Водопровідні мережі передбачені кільцевими, які обладнані пожежними гідрантами.

Водопровідна мережа проєктується по проїздах з поліетиленових водопровідних труб по ДСТУ Б.В.2.7-151/2008.

При підключенні до централізованого водопостачання необхідного діаметру труб на водопровідній мережі встановлюються пожежні гідранти радіусом 150 м.

В місцях підключення водопровідного вводу проєктованих об'єктів а також об'єктів в межах проєкту детального планування до проєктованого водопроводу необхідно буде влаштувати засувки безколязного типу.

Водовідведення

Системи водовідведення запроєктувати у повній відповідності до норм чинного законодавства, у тому числі ДБН В.2.5-75:2013 «Каналізація. Зовнішні мережі та споруди» та ДСП 173-96 Державні санітарні правила планування і забудови населених пунктів.

Каналізування передбачено здійснювати каналізування від проєктованої самопливної мережі комунальної каналізації (охоронна зона становить 3м).

Дощова каналізація

Для відведення поверхневих стоків з території передбачено:

- очисні споруди поверхневих стічних вод потужністю до 0,2 тис. м³/ добу;
- самопливну каналізаційну мережу відведення поверхневих стічних вод;
- Заходи вертикального планування та вимощення.

Пожежна безпека

Для забезпечення пожежної безпеки проєктованої забудови містобудівною документацією передбачається використання існуючого пожежного депо, яке обслуговує даний населений пункт. Згідно з вимогами ДБН А.3.1-5-2009 будівництво зовнішньої системи протипожежного водопроводу повинно бути передбачено на етапі підготовчих робіт будівництва об'єктів містобудування.

Витрати води на зовнішнє пожежогасіння та кількість одночасних пожеж прийнята згідно ДБН В.2.5-74:2013 і складе 15 л/с на 1 пожежу. Розрахункова кількість одночасних пожеж – 1. Розрахунковий час гасіння пожежі – 3 години.

Протипожежне водопостачання при відсутності кільцевих мереж (початок забудови) може здійснюватися з річок і водойм. В цей же період проєктується збереження існуючих водозабірних споруд. Після закінчення будівництва централізованої системи водопостачання і водозабірних споруд, зовнішнє пожежогасіння здійснюватиметься від підземних пожежних гідрантів, встановлених на мережі кільцевого загально сільського водопроводу та з відкритих водойм найближчих населених пунктів..

Електропостачання

Електропостачання передбачається проєктованою кабельною лінією електропередачі потужністю 10 кВ. Всі інші конкретні питання по електропостачанню вирішуватимуться на наступних етапах проєктування. Також, можливе забезпечення проєктованого об'єкту електропостачанням від дизельного генератора.

Зважаючи на державну політику в галузі енергозбереження, сучасні світові тенденції та постійне зростання цін на енергоресурси, при проєктуванні та будівництві об'єкту доцільно максимально повно використовувати сучасні високоефективні енергозберігаючі технології та матеріали, зокрема огорожуючи конструкції з мінімальним коефіцієнтом теплопровідності,

Інв. № ориг.	Підпис і дата	Взам. інв. №					ПЗ
			Зм.	Кільк	Арк.	№ док.	
			Підпис	Дата			

сучасні альтернативні джерела енергії, інженерне обладнання з високим коефіцієнтом корисної дії, тощо.

Інженерна підготовка та благоустрій

Проектом необхідно врахувати основні вимоги щодо збереження існуючого ландшафту, збереження ґрунтів і деревних насаджень, відведення поверхневих вод зі швидкостями, які виключають ерозію ґрунтів та мінімальні обсяги земельних робіт згідно ДБН Б.2.2-12:2019 «Планування та забудова територій».

Проектом необхідно врахувати вимоги: статті 48 Закону України «Про охорону земель», згідно якої при здійсненні містобудівної діяльності необхідно передбачити заходи щодо:

- максимального збереження площі земельних ділянок з ґрунтовим і рослинним покривом; недопущення порушення гідрологічного режиму земельних ділянок;
 - дотримання екологічних вимог, установлених законодавством України, при проектуванні, розміщенні та будівництві об'єктів та ін.;
- пункту 12.2 ДБН Б.2.2-12:2019 «Планування та забудова територій», згідно якого вертикальне планування території слід виконувати з урахуванням таких основних вимог:
- збереження існуючого ландшафту;
 - збереження ґрунтів і деревних насаджень;
 - відведення поверхневих вод зі швидкостями, які виключають ерозію ґрунтів;
 - мінімального обсягу земляних робіт.

Заходи з інженерної підготовки реалізовані з урахуванням інженерно-будівельної оцінки території, забезпечення захисту від несприятливих природних і антропогенних явищ та прогнозу зміни інженерно-геологічних та гідрологічних умов при різних видах техногенного навантаження.

При розробленні містобудівної документації передбачені заходи з інженерної підготовки території: загальні (вертикальне планування, організація відведення дощових і талих вод) та спеціальні (інженерний захист від затоплення паводковими водами, берегоукріплення і підтоплення підземними водами, освоєння заболочених територій, боротьба з яругами, зсувами, обвалами, карстом, просадністю, мулистими накопиченнями, захист від абразії, сільових потоків, хвостосховищами, золошлаковідвалами, полігонами різного призначення), які визначаються з урахуванням прогнозу змін інженерно-геологічних та гідрогеологічних умов, впливу сейсмічних явищ, характеру використання і планувальної організації території.

Заходи по вертикальному плануванню:

- підсіпка ґрунту в межах детального планування для організації проїздів;
- влаштування додаткового відведення та очистки поверхневих дощових стоків (за потреби).

Робочий проєкт будівництва споруд буде розроблений, у відповідності до законодавства, після отримання прав на земельну ділянку на підставі, в тому числі, геологічних вишукувань.

Поводження з відходами

Поводження з відходами здійснювати відповідно до вимог Закону України «Про управління відходами», документів дозвільного характеру та укладених договорів із спеціалізованими організаціями у сфері поводження з відходами. Накопичені забруднені стоки на виробництві передбачено вивозити до пунктів утилізації та знешкодження згідно укладених договорів із спеціалізованими підприємствами.

Проектом необхідно передбачити місця для влаштування баків та контейнерів для роздільного сортування відходів. Необхідно передбачити смугу озеленення 1,5м навколо майданчика ТПВ та доступу до нього у місці, що вказане проєктом ДПТ.

Інв. № ориг.	Підпис і дата	Взам. інв. №						
Зм.	Кільк	Арк.	№ док.	Підпис	Дата			
						ПЗ		

ОСНОВНІ ПРОЄКТНІ ПОКАЗНИКИ ДЕТАЛЬНОГО ПЛАНУ ТЕРИТОРІЇ

ДОДАТОК Е ДБН Б.1.1-14:2021

Назва показника	Одиниця виміру	Існуючий стан	Значення проєктних показників		
			Коротко-строковий період (до 5-ти років)	Середньо-строковий період (6 - 10 років)	Довго-строкова перспектива (понад 10 років)
Територія					
Територія в межах детального планування	га/%		2,8608/100		
Території для розміщення та експлуатації основних, підсобних і допоміжних будівель та споруд підприємств переробної, машинобудівної та іншої промисловості	га/%		2,0000/100		
Площа забудови	га/%	-	0,2760/13,8	0,2760/13,8	0,2760/13,8
Площа заощення	га/%	-	0.8300/41,5	0.8300/41,5	0.8300/41,5
Площа озеленення	га/%	-	0,8940/44.7	0,8940/44.7	0,8940/44.7
Місця паркування автомобілів					
Легкові автомобілі	м/місць	-	12		
Великогабаритні автомобілі	м/місць	-	8		

Примітка: величини площ наведені попередньо і уточнюються при розробці проєкту відведення земельної ділянки та робочого проєкту будівництва об'єкту.

Оцінка ймовірного впливу проєкту ДДП на складові довкілля була здійснена відповідно до контрольного переліку (табл. 4.1)

Табл. 4.1 – Ймовірний екологічний вплив на складові довкілля

№	Чи може реалізація планованої діяльності спричинити:	Очікування впливу			Пом'якшення існуючої ситуації
		Так	Ймовірно	Ні	
Повітря					
1.	Збільшення викидів забруднюючих речовин від стаціонарних джерел?		+		Використання ефективних систем очищення повітря, захист від пилу та неприємного запаху
2.	Збільшення викидів забруднюючих речовин від пересувних джерел?		+		
3.	Погіршення якості атмосферного повітря?		+		
4.	Появу джерел неприємних запахів?		+		

Інв. № ориг. Підпис і дата. Взам. інв. №

Зм.	Кільк.	Арк.	№ док.	Підпис	Дата

ПЗ

5.	Зміни повітряних потоків, вологості, температури або ж будь-які локальні чи регіональні зміни клімату?			+	
Водні ресурси					
6.	Збільшення обсягів скидів у поверхневій воді?			+	
7.	Будь-які зміни якості поверхневих вод (зокрема таких показників як температура, розчинений кисень, прозорість, але необмежуючись ними)?			+	
8.	Збільшення скидання шахтних і кар'єрних вод у водні об'єкти?			+	
9.	Значне зменшення кількості вод, що використовуються для водопостачання населення?			+	
10.	Збільшення навантаження на каналізаційні системи та погіршення якості очистки стічних вод?			+	
11.	Появу загроз для людей і матеріальних об'єктів, пов'язаних з водою (зокрема таких, як паводки або підтоплення)?			+	
12.	Зміни напрямів і швидкості течії поверхневих вод або зміни обсягів води будь-якого поверхневого водного об'єкту?			+	
13.	Порушення гідрологічного та гідрохімічного режиму малих річок регіону?			+	
14.	Зміни напрямку або швидкості потоків підземних вод?			+	
15.	Зміни обсягів підземних вод (шляхом відбору чи скидів або шляхом порушення водоносних горизонтів)?			+	
16.	Забруднення підземних водоносних горизонтів?			+	
Відходи					
17.	Збільшення кількості утворених твердих побутових відходів?			+	Забезпечення утилізації утворених відходів згідно

Інв. № ориг.	Підпис і дата	Взам. інв. №

Зм.	Кільк.	Арк.	№ док.	Підпис	Дата

ПЗ

18.	Збільшення кількості утворених чи накопичених промислових відходів III-V класу небезпеки?			+	угод та Закону України «Про управління відходами»
19.	Збільшення кількості Відходів I-II класу небезпеки?			+	
20.	Спорудження еколого-небезпечних об'єктів поводження з відходами?			+	Згідно з пунктом 5.9 ДСТУ-Н Б Б.2.2-7:2013 «Настанова з улаштування контейнерних майданчиків» контейнерні майданчики повинні бути ізольовані від об'єктів обслуговування населення, господарських дворів і магістральних вулиць смугою зелених насаджень шириною не менше ніж 1,5 м, не повинні бути прохідними для пішоходів і транзитного руху транспорту.
21.	Утворення або накопичення радіоактивних відходів?			+	
Земельні ресурси					
22.	Порушення, переміщення, ущільнення ґрунтового шару?		+		Використання переміщеного під час будівництва ґрунту для озеленення та благоустрою
23.	Будь-яке посилення вітрової або водної ерозії ґрунтів?			+	
24.	Зміни в топографії або в характеристиках рельєфу?			+	
25.	Появу таких загроз, як землетруси, зсуви, селеві потоки, провали землі та інші подібні загрози через нестабільність літогенної основи або зміни геологічної структури?			+	

Інв. № ориг.	Підпис і дата	Взам. інв. №

Зм.	Кільк	Арк.	№ док.	Підпис	Дата

ПЗ

26.	Суттєві зміни в структурі земельного фонду, чинній або планованій практиці використання земель?				+	
27.	Виникнення конфліктів між ухваленнями цілями документа державного планування та цілями місцевих громад?				+	
Біорізноманіття та рекреація						
28.	Негативний вплив на об'єкти природно-заповідного фонду (зменшення площ, початок небезпечної діяльності у безпосередній близькості або на їх території тощо)?				+	При дотриманні усіх норм та обмежень, дотриманні вимог Закону України Про охорону навколишнього природного середовища, планована діяльність не матиме негативного впливу на об'єкти ПЗФ
29.	Зміни у кількості видів рослин або тварин, їхній чисельності або територіальному представництві?				+	
30.	Збільшення площ зернових культур або сільськогосподарських угідь в цілому?				+	
31.	Порушення або деградацію середовищ існування диких видів тварин?				+	
32.	Будь-який вплив на кількість і якість наявних рекреаційних можливостей?				+	
33.	Будь-який вплив на наявні об'єкти історико-культурної спадщини?			+		Дотримання Закону України «Про охорону культурної спадщини»
34.	Інші негативні впливи на естетичні показники об'єктів довкілля (перепони для публічного огляду мальовничих краєвидів, руйнування пам'ятників природи тощо)?				+	
Населення та інфраструктура						
35.	Зміни в локалізації, розміщенні, щільності, та зростанні кількості населення будь-якої території?				+	
36.	Вплив на нинішній стан забезпечення житлом або виникнення нових потреб у житлі?				+	

Інв. № ориг.	Підпис і дата	Взам. інв. №

Зм.	Кільк	Арк.	№ док.	Підпис	Дата

37.	Вплив на нинішню транспортну систему? Зміни в структурі транспортних потоків?			+		
38.	Необхідність будівництва нових об'єктів для забезпечення транспортних сполучень?			+		
39.	Потреби нових або суттєвий вплив на наявні комунальні послуги?			+		Дотримання вимог визначених проектом та чинним законодавством України
40.	Появу будь-яких реальних або потенційних загроз для здоров'я людей?			+		
Екологічне управління та моніторинг						
41.	Послаблення правових і економічних механізмів контролю в галузі екологічної безпеки?				+	
42.	Погіршення екологічного моніторингу?			+		Основним чином при будівельних роботах та при збільшенні кількості викидів від транспорту
43.	Усунення наявних механізмів впливу органів місцевого самоврядування на процеси техногенного навантаження?				+	
44.	Стимулювання розвитку екологічно небезпечних галузей виробництва?				+	
Інше						
45.	Підвищення рівня використання будь-якого виду природних ресурсів?			+		Дотримання вимог визначених проектом та чинним законодавством України
46.	Суттєве вилучення будь-якого невідновлюваного ресурсу?				+	
47.	Збільшення споживання обсягів палива або енергії?			+		
48.	Суттєве порушення якості природного середовища?				+	

Інв. № ориг.	Підпис і дата	Взам. інв. №

Зм.	Кільк.	Арк.	№ док.	Підпис	Дата	ПЗ

49.	Появу можливостей досягнення короткотермінових цілей, які ускладнюватимуть досягнення довготривалих цілей у майбутньому?			+	
50.	Такі впливи на довкілля або здоров'я людей, які самі по собі будуть значними, але у сукупності можуть викликати значний негативний екологічний ефект?			+	

Висновки відповідно до оцінки ймовірного екологічного впливу за видами очікуваних відходів, викидів (скидів), забруднення водного, повітряного, ґрунтового середовищ, шумового, вібраційного, світлового, теплового та радіаційного забруднення, в результаті виконання підготовчих і будівельних робіт та експлуатації проєктованих земельних ділянок в межах детального планування. 4.2.

Табл. 4.2.

Оцінка за видами очікуваних ризиків впливу

Сфери охорони довкілля	Можливі наслідки виконання ДДП
Атмосферне повітря	<p>При будівництві, обслуговуванні та експлуатації об'єктів проєктування вплив на повітряне середовище буде зумовлюватись збільшенням викидів забруднювальних речовин від роботи двигунів транспортних засобів та технологічного обладнання.</p> <p>При експлуатації транспорту можливе утворення викидів в повітря: оксиди вуглецю, оксиди азоту, вуглеводні та інші. Перевищення значень ГДК у атмосферному повітрі не очікується.</p> <p>Проєктом потрібно передбачити застосування найкращих сучасних технологій та практик, врахувати містобудівні обмеження та особливості району розташування.</p>
Водне середовище	<p>Системи водопостачання здійснювати згідно вимог ДБН В.2.5-74:2013 «Водопостачання зовнішні мережі та споруди».</p> <p>Водопостачання та водовідведення передбачено за допомогою захищеної артезіанської свердловини.</p> <p>Розрахунок кількості води для забезпечення господарсько-питних потреб та її якості передбачено виконати на наступних стадіях проєктування даного об'єкту.</p> <p>Системи водовідведення запроєктувати у повній відповідності до норм чинного законодавства, у тому числі ДБН В.2.5-75:2013 «Каналізація. Зовнішні мережі та споруди» та ДСП 173-96 Державні санітарні правила планування і забудови населених пунктів.</p> <p>Таким чином можна зробити висновок про те, що стічні та побутові стоки не впливатимуть негативно на оточуюче водне середовище.</p> <p>Незначний ризик забруднення підземних вод внаслідок випадкового проливу пального та мастила. Будівельні роботи можуть бути джерелом забруднення поверхневих і підземних вод внаслідок випадкового викиду забруднювальних речовин, що будуть використовуватись на будівельному майданчику.</p>

Інв. № ориг.	
Підпис і дата	
Взам. інв. №	

Зм.	Кільк	Арк.	№ док.	Підпис	Дата	

ПЗ

Грунтове середовище	<p>При будівництві об'єктів потенційним впливом буде тимчасове складування будівельних відходів та залишків матеріалів.</p> <p>Порушення ґрунтового покриву може відбуватись під час будівництва та руху транспортних засобів.</p> <p>Потенційними джерелами забруднення ґрунту під час проведення будівельних робіт є просипи сипучих матеріалів при розвантажувально-навантажувальних та перевантажувальних роботах, випадкові проливи бітуму, дизельного палива, емульсії або асфальтобетонної суміші.</p> <p>Забруднення ґрунтового покриву відбувається внаслідок акумулювання забруднювальних речовин з викидів у атмосферне повітря, нагромадження відходів та спалювання пального пересувними джерелами забруднення.</p> <p>Забруднені ґрунти є вторинним джерелом забруднення підземних та поверхневих вод через незадовільний стан покриття вулиць, недостатню кількість зелених насаджень.</p> <p>Одним з основних чинників антропогенного впливу на земельні ресурси є транспорт, що впливають на якість ґрунтів через викиди в атмосферу.</p> <p>Забезпечення проєктованих будівель та споруд інженерними мережами здійснюватиметься згідно з технічними висновками, погодженням служб та технічними умовами. Всі ємкісні споруди виконані герметично, що виключає можливість попадання забруднених стічних вод у підземні водоносні горизонти.</p>
Рослинний та тваринний світ	<p>Рослинний і тваринний світ розглянутої території з точки зору збереження біологічного різноманіття цінності не представляє.</p> <p>Планова діяльність не порушить сформоване середовище проживання тварин. Можливим впливом буде порушення рослинного покриву при будівництві об'єктів та пересуванні транспорту.</p>
Акустичний вплив	<p>Шумове забруднення буде спричинене роботою будівельної техніки та матиме тимчасовий характер, а також транспортними засобами.</p> <p>Під час планової діяльності шумове забруднення створюватиметься внаслідок проїзду транспорту, роботи відповідного технологічного устаткування.</p> <p>Встановлені допустимі норми перевищуватись не будуть та будуть мати локальний характер.</p>
Геологічне середовище	<p>Вплив буде здійснюватися при розробці будівельних майданчиків, влаштуванні фундаментів, прокладанні інженерних мереж та влаштуванні підземних резервуарів.</p>
Світлове, теплове та радіаційне забруднення	<p>Світлового та радіаційного забруднення не очікується.</p>

При будівництві, обслуговуванні та експлуатації об'єктів вплив на повітряне середовище буде зумовлюватись збільшенням викидів забруднювальних речовин від роботи двигунів транспортних засобів та технологічного обладнання. Змін мікроклімату в результаті планованої діяльності не очікується.

Особливості кліматичних умов, які сприяють зростанню інтенсивності впливів планованої діяльності на навколишнє середовище, відсутні.

Визначити вплив на водне середовище при експлуатації проєктованих об'єктів на даному етапі не має змоги. Загалом, можливе забруднення водного середовища внаслідок неправильної експлуатації, нафтопродуктами та іншими органічними та хімічними речовинами.

Взам. інв. №	
Підпис і дата	
Інв. № ориг.	

Зм.	Кільк	Арк.	№ док.	Підпис	Дата

ПЗ

Вплив на ґрунтове середовище можливий внаслідок трансформації ґрунтів при будівництві та русі транспортних засобів.

Згідно із статтею 48 Закону України «Про охорону земель» при здійсненні містобудівної діяльності необхідно передбачати заходи щодо:

- максимального збереження площі земельних ділянок з ґрунтовим і рослинним покривом;
- недопущення порушення гідрологічного режиму земельних ділянок;
- дотримання екологічних вимог, установлених законодавством України, при проектуванні, розміщенні та будівництві об'єктів та ін.

На наступних етапах проектування необхідно провести гідрогеологічні вишукування та врахувати гідрологічні умови території для забезпечення ефективних заходів з охорони довкілля у процесі проведення будівельних робіт.

Відходи підприємства збиратимуться у відповідні контейнери, які по мірі накопичення будуть вивозитись спеціалізованим автотранспортом для подальшої утилізації та знешкодження у відповідності до вимог чинного законодавства. З метою ефективної організації збору та утилізації виробничих відходів планується впровадження системи роздільного збору відходів, що дозволить оптимізувати процес їх переробки. Усі небезпечні відходи будуть піддаватися спеціальній обробці з метою мінімізації впливу на навколишнє середовище, а відходи, придатні для повторної переробки, передаватимуться на спеціалізовані підприємства.

Будівельні роботи можуть спричиняти підвищення шумових рівнів. Такий вплив буде мати тимчасовий локальний характер і не призведе до значного шумового та вібраційного забруднення. При експлуатації об'єктів шумовий вплив буде створюватись внаслідок проїзду автомобільного транспорту та роботи технологічного устаткування, та матиме локальний характер.

Спосіб транспортування будівельних матеріалів, конструкцій, обладнання до місця планової діяльності визначатиметься згідно проекту організації будівництва на наступних етапах проектування.

Проектом не передбачено встановлення на об'єктах обладнання, яке б могло являться джерелами іонізуючих випромінювання. Додаткового світлового та теплового забруднення від провадження будівництва не передбачаються.

Вплив на рослинний покрив можливий внаслідок механічних порушень території в зоні проведення будівельних робіт, порушень ґрунтового покриву, а також витоупування рослинного покриву на прилеглих до проєктованих будівель та споруд територіях.

При проектуванні об'єктів та споруд рекомендовано зберігати зелені насадження, що знаходяться у задовільному та доброму стані з метою формування озелених територій.

У проєкті організації будівництва на наступних стадіях проектування необхідно визначити місце складування ґрунту, з метою подальшого використання для благоустрою та озеленення.

Відомостей щодо наявних видимих чи невидимих об'єктів культурної спадщини на території що розглядається від Замовника проєктних робіт у складі вихідних даних не надходило. У разі виявлення нової пам'ятки, діяти згідно чинного законодавства.

Проектом потрібно передбачити застосування найкращих сучасних технологій та практик, врахувати містобудівні обмеження та особливості району розташування.

З метою ефективного використання ресурсів та створення комфортних умов роботи необхідно забезпечити належну інсоляцію приміщень.

Об'єкти в межах ДПТ буде забезпечено водопостачанням та водовідведенням, електропостачанням. Інженерне забезпечення передбачається від проєктованих мереж та згідно норм. Забезпечення проєктованих будівель та споруд інженерними мережами здійснюватиметься згідно з технічними висновками, погодженням служб та технічними умовами. В зоні ділянки проєктування території з природоохоронним статусом відсутні. Транскордонні наслідки реалізації планової діяльності для довкілля транскордонних територій, у тому числі здоров'я населення, не очікуються.

Інв. № ориг.	Підпис і дата	Взам. інв. №					ПЗ
			Зм.	Кільк	Арк.	№ док.	

Негативного впливу на умови життєдіяльності місцевого населення та його здоров'я не передбачається.

5. Зобов'язання у сфері охорони довкілля, у тому числі пов'язані із запобіганням негативному впливу на здоров'я населення, встановлені на міжнародному, державному та інших рівнях, що стосуються документа державного планування, а також шляхи врахування таких зобов'язань під час підготовки документа державного планування

Україна взяла на себе міжнародні обов'язки у сфері збереження та збалансованого використання біорізноманіття, підписавши понад 50 міжнародних багатосторонніх угод. Серед них:

- Конвенція про біологічне різноманіття, яка була започаткована під час Всесвітньої конференції глав держав та міністрів довкілля у 1992р. в м. Ріо-де-Жанейро (Бразилія) й ратифікована Верховною Радою України 29 листопада 1994 р.;
- Конвенція про водно-болотні угіддя, що мають міжнародне значення головним чином як середовище існування водоплавних птахів (Рамсарська конвенція, м.Рамсар, Іран, 1971 р.);
- Конвенція про збереження мігруючих видів диких тварин (Бонн, 1979 р.);
- Угода про збереження афро-євразійських мігруючих водно-болотних птахів (1995 р.);
- Угоди про збереження кажанів в Європі (1991р.);
- Конвенція про охорону дикої флори і фауни та природних середовищ існування в Європі (Бернська конвенція);
- Рамкова конвенція ООН про зміну клімату (ратифікована Україною 29 жовтня 1996 р.);
- Європейська конвенція про охорону археологічної спадщини (Валлетта, 1992 р.);
- Конвенція про охорону та використання транскордонних водотоків та міжнародних озер (Гельсінкі, 1992), що є чинною в Україні з 1 липня 1999 р. та інші.

На виконання Бернської конвенції в Європі створена мережа територій особливого природоохоронного значення – Смарагдова мережа, важливих для збереження біорізноманіття в країнах Європи і деяких країнах Африки. Смарагдова мережа України є українською частиною Смарагдової мережі Європи, розробляється з 2009 року. В листопаді 2016 року було затверджено першу версію Смарагдової мережі для України, яка потребує доопрацювання на основі наукових даних.

Відповідно до Рамсарської конвенції, стороною якої є Україна, на території держави здійснюються заходи для збереження мігруючих водно-болотних птахів, шляхом виділення певних територій та надання їм охоронного статусу. На території України виділено 39 водно- болотних угіддя міжнародного значення, офіційно визнаних Рамсарською конвенцією, а ряд водно-болотних угідь є перспективними для визнання. Деякі водно-болотні угіддя погоджені розпорядженням Кабінету Міністрів України і подані на розгляд Секретаріату Рамсарської конвенції. За результатами аналізу даних матеріалів визначено, що в межах території громади вищезазначені угіддя відсутні.

Виконання зобов'язань у сфері охорони довкілля, у тому числі пов'язаних із запобіганням негативному впливу на здоров'я населення, встановлених на міжнародному рівні, зокрема:

- Директивою № 2008/50/ЄС про якість атмосферного повітря та чистіше повітря для Європи;
- Директивою № 2008/98/ЄС про відходи;
- Директивою № 2000/60/ЄС про встановлення рамок діяльності Співтовариства у сфері водної політики зі змінами і доповненнями, внесеними Рішенням № 2455/2001/ЄС і Директивою 2009/31/ЄС;
- Директивою № 2009/147/ЄС про захист диких птахів;
- Директива № 92/43/ЄС про збереження природного середовища існування, дикої флори та фауни, зі змінами і доповненнями, внесеними Директивами №№ 97/62/ЄС, 2006/105/ЄС та Регламентом (ЄС) № 1882/2003.

Інв. № ориг.	Підпис і дата	Взам. інв. №					ПЗ			
			Зм.	Кільк	Арк.	№док.			Підпис	Дата

Також Стратегія та План заходів орієнтується на положення документа Європейської Комісії COM/2021/82 final 24/02/2021 «Формування стійкої до клімату Європи – нова стратегія ЄС щодо адаптації до зміни клімату», щодо адаптації до зміни клімату.

Основними міжнародними правовими документами щодо СЕО є:

1. Протокол про стратегічну екологічну оцінку (Протокол про СЕО) до Конвенції про оцінку впливу на навколишнє середовище у транскордонному контексті (Конвенція Еспо), ратифікований Верховною Радою України (№ 562-VIII від 01.07.2015).

2. Директива 2001/42/ЄС про оцінку впливу окремих планів і програм на навколишнє середовище, імплементація якої передбачена Угодою про асоціацію між Україною та ЄС. В Україні проведення СЕО регламентується Законом України «Про стратегічну екологічну оцінку» від 20.03.2018 р. № 2354-VIII.

Відповідно до нормативно-правової бази України, зокрема закону України «Про охорону навколишнього природного середовища», документ державного планування повинен враховувати низку зобов'язань:

- пріоритетність вимог екологічної безпеки, обов'язковість додержання екологічних стандартів, нормативів та лімітів використання природних ресурсів;
- виконання ряду заходів, що гарантують екологічну безпеку середовища для життя і здоров'я людей, а також запобіжний характер заходів щодо охорони навколишнього природного середовища;
- проектне спрямування на збереження просторової та видової різноманітності та цілісності природних об'єктів і комплексів;
- узгодження екологічних, економічних та соціальних інтересів суспільства на основі поєднання міждисциплінарних знань екологічних, соціальних, природничих і технічних наук та прогнозування стану навколишнього природного середовища;
- використання отриманих висновків моніторингу та комплексу охоронних заходів об'єкта для виконання можливостей факторів позитивного впливу на охорону довкілля;
- забезпечення загальної доступності матеріалів детального плану території та самого звіту СЕО відповідно до вимог Закону України «Про доступ до публічної інформації»;
- надання інформації щодо обґрунтованого нормування впливу планової діяльності на навколишнє природне середовище;
- оцінка ступеню антропогенної зміни територій, сукупної дії факторів, що негативно впливають на екологічну ситуацію.

Основні зобов'язання у сфері охорони довкілля стосуються заходів щодо охорони земельних ресурсів, лісів, повітряного, водного та ґрунтового середовища. Комплексні заходи з охорони довкілля ґрунтуються на пропозиціях схем і проектів районного проектування та відповідних розділів прогнозів економічного та соціального розвитку підприємств, схем генеральних планів території.

Основні принципи екологічного захисту навколишнього середовища передбачають:

- дотримання нормативів гранично допустимих рівнів екологічного навантаження на природне середовище та санітарних нормативів;
- виділення природно-заповідних, ландшафтних, курортно-рекреаційних, історико-культурних зон з відповідним режимом їх охорони;
- збереження та раціональне використання цінних природних ресурсів;
- встановлення санітарно-захисних зон для охорони водойм, джерел водопостачання і мінеральних вод тощо.

Зокрема зазначеним Законом визначено, що збереження територій та об'єктів природно-заповідного фонду забезпечується шляхом:

- встановлення заповідного режиму;
- організації систематичних спостережень за станом заповідних природних комплексів та об'єктів;
- проведення комплексних досліджень з метою розробки наукових основ їх збереження та ефективного використання;

Інв. № ориг.	Підпис і дата	Взам. інв. №					ПЗ
			Зм.	Кільк	Арк.	№ док.	

- додержання вимог щодо охорони територій та об'єктів природно-заповідного фонду під час здійснення господарської, управлінської та іншої діяльності, розробки проектної і проектно-планувальної документації, землевпорядкування, лісовпорядкування, здійснення оцінки впливу на довкілля;
- запровадження економічних важелів стимулювання їх охорони;
- здійснення державного та громадського контролю за додержанням режиму їх охорони та використання;
- встановлення підвищеної відповідальності за порушення режиму їх охорони та використання, а також за знищення та пошкодження заповідних природних комплексів та об'єктів;
- проведення широкого міжнародного співробітництва у цій сфері;
- проведення інших заходів з метою збереження територій та об'єктів природно-заповідного фонду.

Водночас території та об'єкти природно-заповідного фонду можуть використовуватися (з додержанням вимог, встановлених зазначеним Законом та іншими актами законодавства

України):

- у природоохоронних цілях;
- у науково-дослідних цілях;
- в оздоровчих та інших рекреаційних цілях;
- в освітньо-виховних цілях;
- для потреб моніторингу навколишнього природного середовища.

Також регулювання суспільних відносин у сфері формування, збереження та раціонального, невиснажливого використання екомережі як однієї з найважливіших передумов забезпечення сталого, екологічно збалансованого розвитку України, охорони навколишнього природного середовища, задоволення сучасних та перспективних економічних, соціальних, екологічних та інших інтересів суспільства визначені закон України «Про екологічну мережу України» від 24 червня 2004 року № 1864-IV.

Зобов'язання у сфері охорони довкілля, у тому числі пов'язані із запобіганням негативному впливу на здоров'я населення, встановлені на державному та місцевому рівнях та пов'язані з дотриманням низки нормативно-правових документів, зокрема:

1. Державної стратегії регіонального розвитку на 2021-2027 роки, затвердженої Постановою Кабінету Міністрів України від 05 серпня 2020 року № 695.

2. Стратегії сталого розвитку «Україна – 2030», схваленої Указом Президента України від 30 вересня 2019 року № 722/2019.

Охорона та покращення навколишнього природного середовища забезпечується комплексом заходів, в основу яких покладена система державних законодавчих актів та регламентація планування, забудови і благоустрою населених пунктів.

Законом України «Про стратегічну екологічну оцінку» від 20.03.2018 року №2354-VIII (зі змінами) регламентовано процедурні аспекти стратегічної екологічної оцінки. Так, СЕО – це процедура визначення, опису та оцінювання наслідків виконання документів державного планування для довкілля, у тому числі для здоров'я населення, виправданих альтернатив, розроблення заходів із запобігання, зменшення та пом'якшення можливих негативних наслідків, яка включає визначення обсягу СЕО, складання звіту про СЕО, проведення громадського обговорення та консультацій, врахування у документі державного планування звіту про СЕО, результатів громадського обговорення та консультацій, інформування про затвердження документа державного планування.

Засади екологічної політики України регламентовані Законом України «Про основні засади (стратегію) державної екологічної політики України на період до 2030 року» 28.02.2019 року №2697-VIII. Основні засади державної екологічної політики:

- впровадження інструментів сталого (тобто виваженого) споживання природних ресурсів та виробництва;
- вдосконалення системи кадастрів природних ресурсів, державної статистичної

Інв. № ориг.	Підпис і дата	Взам. інв. №					ПЗ
			Зм.	Кільк	Арк.	№док.	

звітності з використання природних ресурсів та забруднення навколишнього природного середовища;

- створення екологічно та економічно обґрунтованої системи платежів за спеціальне використання природних ресурсів, у тому числі природних ресурсів з асиміляційним потенціалом;

- зменшення втрат біологічного та ландшафтного різноманіття, зокрема шляхом вдосконалення принципів формування екологічної мережі, її розширення та невиснажливого використання, а також збереження унікальних природних ландшафтів;

- збереження і відновлення чисельності видів природної флори та фауни, в тому числі мігруючих видів тварин, середовищ їх існування, рідкісних і таких, що перебувають під загрозою зникнення, видів тваринного та рослинного світу і типових природних рослинних угруповань, що підлягають охороні;

- зменшення негативного впливу процесів урбанізації на навколишнє природне середовище, припинення руйнування навколишнього природного середовища у межах міст (зокрема, недопущення необґрунтованого знищення зелених насаджень у межах міст під час виконання будівельних чи інших робіт, незаконного відведення земельних ділянок, зайнятих зеленими насадженнями, під будівництво);

- забезпечення збереження, відновлення та збалансованого використання рослинного світу України;

- забезпечення сталого управління водними ресурсами за басейновим принципом;

- забезпечення сталого використання та охорони земель, покращення стану вражених екосистем та сприяння досягненню нейтрального рівня деградації земель, підвищення рівня обізнаності населення, землевласників і землекористувачів щодо проблем деградації земель;

- стимулювання впровадження систем екологічного управління на підприємствах одночасно з поліпшенням екологічних характеристик продукції, у тому числі на основі міжнародних систем сертифікації та маркування

- впровадження технологій електронного урядування в екологічній сфері.

У вище згаданому законі СЕО визначено одним із основних інструментів реалізації державної екологічної політики, який дасть змогу запобігти негативному впливу на навколишнє природне середовище та встановити відповідність запланованої чи здійснюваної діяльності нормам і вимогам законодавства про охорону навколишнього природного середовища, раціональне використання і відтворення природних ресурсів, забезпечення екологічної безпеки. Конкретні заходи щодо захисту атмосферного, водного та ґрунтового середовища вживаються відповідно до специфіки окремих джерел забруднення.

Стратегію екологічної безпеки та адаптації до зміни клімату до 2030 року, затверджену Розпорядженням Кабінету Міністрів України від 20.10.2021 року №1363-р, розроблено з метою підвищення рівня екологічної безпеки, зменшення впливів та наслідків зміни клімату в Україні.

Реалізація стратегії скерована на виконання Україною міжнародних зобов'язань в рамках Паризької кліматичної угоди щодо скорочення викидів парникових газів та адаптації до наслідків глобальної зміни клімату.

Основними екологічними загрозами для України є значний рівень забруднення атмосферного повітря, водних та земельних ресурсів, недосконала система державного нагляду (контролю) та моніторингу навколишнього природного середовища. Також склалася критична ситуація з утворенням, накопиченням, зберіганням, переробленням, утилізацією та захороненням відходів.

Відповідно до Стратегії екологічної безпеки найбільш вразливими до наслідків зміни клімату в Україні є такі соціально економічні сектори як: біорізноманіття, водні ресурси, енергетика, громадське здоров'я, лісове господарство, прибережні території, рибне господарство, сільське господарство, ґрунти тощо. І саме на них буде скерована основна діяльність Уряду в рамках реалізації документу.

Реалізація Стратегії досягнення цілей державної політики щодо екологічної безпеки та адаптації до зміни клімату здійснюватимуться в два етапи. У результаті її

Інв. № ориг.	Підпис і дата	Взам. інв. №					ПЗ
			Зм.	Кільк	Арк.	№ док.	

впровадження очікується: зменшення рівня промислового забруднення, створення ефективної системи хімічної безпеки, забезпечення раціонального використання природних ресурсів; досягнення «доброго» екологічного стану вод, забезпечення сталого лісоуправління та підвищення адаптивної здатності лісових екосистем, створення правових та економічних підстав запровадження ієрархії поводження з відходами, підвищення ефективності державної системи оцінки впливу на довкілля та державного нагляду (контролю) у сфері охорони навколишнього природного середовища, збереження біорізноманіття та забезпечення розвитку природно-заповідного фонду в Україні, посилення адаптаційної спроможності та стійкості соціальних, економічних та екологічних систем до зміни клімату, стабілізація екологічної рівноваги на тимчасово окупованих територіях тощо.

Впровадження стратегії відбуватиметься відповідно до розробленого і затвердженого Операційного плану реалізації Стратегії екологічної безпеки та адаптації до зміни клімату до 2030 року, в якому прописані заходи на найближчі три роки.

Юридичні засади поводження з водними ресурсами визначаються Водним кодексом України (від 06.06.95 №213/95-ВР) та іншими законодавчими актами, що були розроблені для забезпечення збереження, збалансованого й науково обґрунтованого використання та відновлення водних ресурсів, захисту водних ресурсів від забруднення, зараження й виснаження, запобігання та пом'якшення негативного впливу, покращення екологічного стану водних об'єктів і захисту прав водокористувачів.

Найголовнішими питаннями у сфері водопостачання та водовідведення є дозвіл на забір води із джерел водопостачання (дозвіл на спеціальне водокористування) і дозвіл на скидання очищених та неочищених стічних вод у навколишнє середовище. З 04.06.2017 року набув чинності Закон України «Про внесення змін до деяких законодавчих актів України, що регулюють відносини, пов'язані з одержанням документів дозвільного характеру щодо спеціального водокористування» від 07.02.2017 року №1830-VIII, яким внесено зміни до Водного кодексу України в частині процедури отримання дозволів на спеціальне водокористування.

Відповідно до внесених змін до ст. 49 Водного кодексу України дозвіл на спеціальне водокористування видається територіальними органами центрального органу виконавчої влади, що реалізує державну політику у сфері розвитку водного господарства.

Інформація про видані дозволи на спеціальне водокористування суб'єктам господарювання розміщується на сайті Державного агентства водних ресурсів України (<https://data.gov.ua/dataset/water-use-permits>).

Основними нормативно-правовими актами у сфері екології та користування водними ресурсами є:

1. Постанова Кабінету Міністрів України «Про затвердження Порядку видачі дозволів на спеціальне водокористування» (від 13.03.2002 р. №321, зі змінами);
2. Постанова Кабінету Міністрів України «Про Порядок розроблення і затвердження нормативів гранично допустимого скидання забруднюючих речовин та перелік забруднюючих речовин, скидання яких нормується» (від 11.09.1996 р. № 1100, зі змінами);
3. Державні санітарні норми та правила «Питна вода. Гігієнічні вимоги до води питної призначеної для споживання людиною»;
4. Наказ Міністерства охорони навколишнього природного середовища України «Про затвердження Інструкції про порядок розробки та затвердження гранично допустимих скидів (ГДС) речовин у водні об'єкти із зворотними водами» (від 15.12.1994 р. №116);
5. Постанова Кабінету Міністрів України «Про правовий режим зон санітарної охорони водних об'єктів» (від 18.12.1998р. № 2024, зі змінами).

Правове та інституційне регулювання та основні екологічні вимоги у сфері охорони атмосферного повітря регламентуються Законом України «Про охорону атмосферного повітря» від 16.10.1992 р. № 2707-XII.

Правові засади у сфері поводження з відходами забезпечуються Законом України «Про управління відходами» від 20.06.2022 № 2320-IX та іншими законодавчими актами, що були розроблені для регулювання діяльності з метою уникнення чи мінімізації

Інв. № ориг.	Підпис і дата	Взам. інв. №					ПЗ
			Зм.	Кільк	Арк.	№док.	

утворення відходів, зберігання й поводження з ними, запобігання та зменшення негативних наслідків для довкілля.

Містобудівні заходи забезпечують охорону природного середовища шляхом раціонального функціонального зонування території, створення санітарно-захисних зон, визначення територій природно-заповідного фонду, забезпечення екологічного балансу природно-ландшафтних та урбанізованих територій.

В Україні сформовано інвестиційне законодавство, у якому, зокрема, значна увага приділяється необхідності дотримання екологічних норм у процесі інвестиційної діяльності. Так, Законом України «Про інвестиційну діяльність» від 18.09.1991 р. №1560-XII встановлюється заборона інвестування в об'єкти, створення і використання яких не відповідає вимогам санітарно-гігієнічних, радіаційних, екологічних, архітектурних та інших норм, встановлених законодавством України. У разі порушення екологічних, санітарно-гігієнічних та архітектурних норм державний орган може прийняти рішення про зупинення або припинення інвестиційної діяльності (ст. 21).

Також, відповідно до ст. 8 інвестор зобов'язаний одержати висновок з оцінки впливу на довкілля його діяльності у випадках та порядку, встановлених Законом України «Про оцінку впливу на довкілля» від 23.05.2017 № 2059- VIII.

Детальний план території для розміщення та експлуатації основних, підсобних і допоміжних будівель і споруд підприємств переробної, машинобудівної та іншої промисловості на земельній ділянці з кадастровим номером 0722189300:05:002:0248, яка знаходиться за межами населених пунктів Люблинецької селищної ради (колишня Старокошарівська сільська рада) Ковельського району Волинської області, передбачає розроблення містобудівної документації з врахуванням інтересів власників земельних ділянок та об'єктів нерухомості; уточнення перспективного функціонального призначення ділянок та режиму їх використання; визначення параметрів забудови, використання та містобудівних умов та обмежень забудови земельної ділянки.

У Проекті та Звіті мають бути враховані вимоги Державних санітарних правил планування та забудови населених пунктів (далі – ДСП), затверджених наказом МОЗ від 19.06.1996 № 173, зареєстрованих в Мін'юсті 24.07.1996 за № 379/1404, зокрема щодо санітарно-захисних зон та озеленення території. Мінімальна площа озеленення санітарно-захисної зони до 300 м повинна складати 60% (пункт 5.13 ДСП).

Для забезпечення контролю за впливом проєктованих об'єктів на довкілля та здоров'я населення передбачено проведення регулярного моніторингу визначення концентрацій специфічних забруднюючих речовин в атмосферному повітрі, на межі санітарно-захисної зони, а також моніторинг стану ґрунтів і рівнів шуму на території ймовірного впливу об'єкта.

Моніторинг атмосферного повітря включатиме вимірювання концентрацій таких забруднюючих речовин, як оксиди азоту, діоксид сірки, вуглекислий газ, пил та інші промислові забруднювачі, характерні для діяльності складських і виробничо-складських об'єктів. Вимірювання будуть проводитися на межі санітарно-захисної зони з метою забезпечення відповідності концентрацій допустимим нормам.

Окрім цього, передбачається регулярний відбір проб ґрунту для визначення вмісту небезпечних речовин, зокрема важких металів і нафтопродуктів, з подальшим лабораторним аналізом. Це дозволить своєчасно виявляти можливі відхилення від нормативів та вживати необхідних заходів для запобігання забрудненню ґрунтів.

Для контролю акустичного впливу об'єкта планується проведення замірів рівнів шуму на території ймовірного впливу, зокрема на межі санітарно-захисної зони та поблизу найближчих житлових і громадських будівель. Отримані дані дозволять контролювати дотримання допустимих норм шуму та вживати відповідних заходів для їх зменшення у разі перевищення.

Усі дані моніторингу будуть фіксуватися та аналізуватися, а результати регулярно надаватимуться відповідним органам екологічного та санітарного нагляду для подальшої оцінки впливу проєкту на довкілля.

При розробленні ДПТ передбачено:

- планувальний території з врахуванням санітарно-захисних та охоронних зон;

Інв. № ориг.	Підпис і дата	Взам. інв. №					ПЗ
			Зм.	Кільк	Арк.	№ док.	

- розміщення будівель та споруд з дотриманням санітарних та протипожежних розривів між ними;
- задоволення комплексних технологічних та інженерно-технічних умов;
- надійний захист навколишнього середовища (грунту, атмосферного повітря, підземних вод, поверхневих водойм тощо) від хімічного та біологічного забруднення виробничими відходами і викидами в атмосферу;
- високу техніко-економічну ефективність планувальних рішень;
- виконання будівельно-монтажних робіт індустріальними методами;
- відновлення земель, порушених при будівництві, та збереження і подальше використання знятого родючого шару ґрунту;
- покращення благоустрою територій та санітарно-захисних зон, підвищення архітектурного рівня забудови;
- організацію майданчиків для тимчасової стоянки автомобільного транспорту;
- техніко-економічну ефективність планувальних рішень.

При реалізації документу державного планування необхідно дотримуватись норм і правил охорони навколишнього природного середовища і вимог екологічної безпеки, в тому числі вимог Закону України «Про забезпечення санітарного та епідеміологічного благополуччя населення», Закону України «Про благоустрій населених пунктів», Закону України «Про охорону земель», Закону України «Про охорону навколишнього природного середовища», Закону України «Про охорону атмосферного повітря» тощо.

Основні зобов'язання у сфері охорони довкілля стосуються заходів щодо охорони земельних ресурсів, лісів, повітряного, водного та ґрунтового середовища.

Комплексні заходи з охорони довкілля ґрунтуються на пропозиціях схем і проєктів районного проєктування та відповідних розділів прогнозів економічного та соціального розвитку підприємств, схем генеральних планів території.

Охорона та оздоровлення навколишнього природного середовища забезпечується комплексом захисних заходів, в основі яких покладена система державних законодавчих актів та регламентація планування, забудови і благоустрою населених пунктів.

Зобов'язання у сфері охорони довкілля передбачають благоустрій земельних ділянок на якій планується будівництво об'єктів.

Згідно пункту 12.2 ДБН Б.2.2-12:2019 «Планування та забудова територій», вертикальне планування території слід виконувати з урахуванням таких основних вимог:

- збереження ґрунтів і деревних насаджень;
- відведення поверхневих вод зі швидкостями, які виключають ерозію ґрунтів;
- мінімального обсягу земляних робіт;
- збереження та використання ґрунтового шару для подальшого використання при проведенні благоустрою;

Згідно із статтею 48 Закону України «Про охорону земель» при здійсненні містобудівної діяльності необхідно передбачати заходи щодо:

- максимального збереження площі земельних ділянок з ґрунтовим і рослинним покривом;
- недопущення порушення гідрологічного режиму земельних ділянок;
- дотримання екологічних вимог, установлених законодавством України, при проєктуванні, розміщенні та будівництві об'єктів та ін.

Містобудівні заходи забезпечують охорону природного середовища за рахунок раціонального функціонального зонування території, створення санітарно-захисних зон, визначення територій природно-заповідного фонду, забезпечення екологічного балансу природно-ландшафтних та урбанізованих територій.

Основні принципи екологічного захисту навколишнього середовища:

- збереження та раціональне використання цінних природних ресурсів;
- дотримання нормативів гранично допустимих рівнів екологічного навантаження на

Інв. № ориг.	Підпис і дата	Взам. інв. №					ПЗ
			Зм.	Кільк	Арк.	№ док.	

природне середовище та санітарних нормативів в місцях забудови;

- виділення природно-заповідних, ландшафтних, курортно-рекреаційних, історико-культурних зон з відповідним режимом їх охорони;
- встановлення санітарно-захисних зон для охорони водойм, джерел водопостачання і мінеральних вод, покладів лікувальних грязей, тощо.

Конкретні заходи щодо захисту атмосферного, водного та ґрунтового середовища вживаються відповідно до специфіки окремих джерел забруднення.

Для максимального зменшення негативного впливу на прилеглі райони види використання повинні відповідати вимогам щодо допустимого рівня шкідливих викидів і захисту навколишнього середовища, для яких вимагається організація санітарно-захисних зон від джерел шкідливого впливу, в залежності від класу підприємств. Перелік дозволених видів діяльності в єдиній зоні можливий тільки при умові забезпечення нормативних санітарних вимог. У випадку необхідності у проєкт можуть бути внесені зміни у встановленому законодавством порядку.

Територію, визначену проєктом для містобудівного освоєння, слід використовувати за функціональним призначенням.

Рішення внесення змін в ДПТ повинні враховуватись і прийматись за основу при прийнятті рішень органів місцевого самоврядування щодо використання території, розробленні та моніторингу реалізації містобудівної документації на наступних стадіях проєктування.

Виходячи з інженерно-геологічних умов ділянки при проєктуванні об'єктів необхідно враховувати фізико-механічні характеристики ґрунтів.

Згідно пункту 12.2 ДБН Б.2.2-12:2019 «Планування та забудова територій», вертикальне планування території слід виконувати з урахуванням таких основних вимог:

- збереження ґрунтів і деревних насаджень;
- відведення поверхневих вод зі швидкостями, які виключають ерозію ґрунтів;
- мінімального обсягу земляних робіт;
- збереження та використання ґрунтового шару для подальшого використання при проведенні благоустрою;

На подальших етапах проєктування передбачити відповідні водозахисні заходи, забезпечити поверхневе водовідведення, не допускати техногенних витоків із водонесучих комунікацій.

На наступних етапах проєктування врахувати результати інженерно-геологічних, геологічних та гідрогеологічних вишукувань території та передбачити відповідні технологічні заходи з інженерного захисту території від техногенного впливу будівництва та з попередження розвитку небезпечних геологічних процесів і явищ та надзвичайних ситуацій.

Забезпечити дотримання розмірів санітарно-захисних та охоронних зон від існуючих та проєктованих об'єктів згідно з Державними санітарними правилами планування та забудови населених пунктів № 173-96.

Відповідно до Закону України «Про охорону навколишнього природного середовища» та нормативно-правової бази України документ державного планування повинен враховувати ряд зобов'язань:

- пріоритетність вимог екологічної безпеки, обов'язковість додержання екологічних стандартів, нормативів та лімітів використання природних ресурсів;
- виконання ряду заходів, що гарантують екологічну безпеку середовища для життя і здоров'я людей, а також запобіжний характер заходів щодо охорони навколишнього природного середовища;
- проєктне спрямування на збереження просторової та видової різноманітності та цілісності природних об'єктів і комплексів;
- узгодження екологічних, економічних та соціальних інтересів суспільства на основі поєднання міждисциплінарних знань екологічних, соціальних, природничих і технічних наук та прогнозування стану навколишнього природного середовища;

Інв. № ориг.	Підпис і дата	Взам. інв. №					ПЗ
			Зм.	Кільк	Арк.	№ док.	

- забезпечення загальної доступності матеріалів детального плану території та самого звіту СЕО відповідно до вимог Закону України «Про доступ до публічної інформації»;
- надання інформації щодо обґрунтованого нормування впливу планової діяльності на навколишнє природне середовище;
- оцінка ступеню антропогенної змінності територій, сукупної дії факторів, що негативно впливають на екологічну ситуацію;
- використання отриманих висновків моніторингу та комплексу охоронних заходів об'єкту для виконання можливостей факторів позитивного впливу на охорону довкілля.

6. Опис наслідків для довкілля, у тому числі для здоров'я населення, у тому числі вторинних, кумулятивних, синергічних, коротко-, середньо-, та довгострокових (1, 3-5 та 10-15 років відповідно, а за необхідності – 50-100 років), постійних і тимчасових, позитивних і негативних наслідків;

Згідно «Методичних рекомендацій із здійснення стратегічної екологічної оцінки документів державного планування» затверджених Наказом Міністерства екології та природних ресурсів України від 10.08.2018 №296) наслідки для довкілля, у тому числі для здоров'я населення – будь-які ймовірні наслідки для флори, фауни, біорізноманіття, ґрунту, клімату, повітря, води, ландшафту (включаючи техногенного), природних територій та об'єктів, безпеки життєдіяльності населення та його здоров'я, матеріальних активів, об'єктів культурної спадщини та взаємодія цих факторів.

За походженням екологічний вплив може бути первинним, тобто безпосередньо пов'язаним з впливом проєкту на екосистему (забруднення атмосфери при будівництві та експлуатації продуктами згорання природного газу) і вторинним, що є наслідком первинних змін в екосистемі (можливе збільшення бронхолегеневих захворювань серед населення).

Під кумулятивним впливом розуміється сукупність впливів від реалізації планованої діяльності та інших, що існують або плануються в найближчому майбутньому видів антропогенної діяльності, які можуть призвести до значних негативних або позитивних впливів на навколишнє середовище або соціально - економічні умови. Кумулятивні наслідки – нагромадження в організмах людей, тварин, рослин отрути різних речовин внаслідок тривалого їх використання.

Виконання планувальних рішень детального плану території значного негативного впливу на довкілля та здоров'я населення не передбачає. В результаті реалізації проєкту для повітряного, геологічного середовища, ландшафту, ґрунту, водного середовища, флори та фауни не передбачається значного негативного впливу.

Детальну оцінку кумулятивного впливу можна буде здійснити на подальших етапах проєктування на основі моніторингових даних, отриманих вже під час експлуатації проєктованих об'єктів.

Вихлопні гази двигунів автомобілів є джерелами бенз(а)пірену, який має канцерогенні властивості і здатність до накопичення в організмі людини та навколишньому природному середовищі. Але ймовірність того, що планована діяльність буде мати кумулятивний характер впливу на довкілля та здоров'я населення є незначною, оскільки ризики накопичення шкідливого ефекту від багаторазового впливу забруднювачів від проєктованих об'єктів по всій території відсутні.

Синергічні наслідки – сумарний ефект, який полягає у тому, що при взаємодії двох або більше факторів їх дія суттєво переважає дію кожного окремого компоненту. Накопичені токсикологічними дослідженнями дані свідчать про те, що в більшості випадків одночасна присутність декількох шкідливих хімічних речовин у компоненті довкілля чи організмі людини в комбінації діють за типом сумачії, тобто дія їх додається. Для речовин, які викидатимуться проєктованими об'єктами ефект сумачії шкідливого впливу не встановлений.

Короткострокові наслідки будуть проявлятися внаслідок будівництва проєктованих будівель та споруд і полягатимуть в накопиченні будівельних відходів, забрудненні атмосферного повітря будівельними роботами. Під час будівництва основним впливом на

Інв. № ориг.	Підпис і дата	Взам. інв. №					ПЗ
			Зм.	Кільк	Арк.	№ док.	

атмосферу є її запилення та забруднення викидами транспорту. Проте їх кількість і короткочасність впливу не здатні змінити мікроклімат проєктованої території.

Середньострокові та довгострокові наслідки (1, 3-5, 10-15 років) можуть проявлятися у разі зміни клімату, мікроклімату, зміни в екосистемах внаслідок потрапляння забруднюючих речовин в атмосферне повітря, ґрунти і водні об'єкти. Оскільки, в процесі будівництва та експлуатації об'єктів планованої діяльності не передбачається значних виділень інертних газів, теплоти, вологи тощо, а каналізування та відведення поверхневих стоків передбачається згідно норм, що виключає можливість попадання забруднених стічних вод у підземні водоносні горизонти, впливів на мікроклімат та клімат не очікується.

Тимчасові наслідки – при виконанні підготовчих та будівельних робіт вплив на компоненти навколишнього середовища матиме короткочасний та локальний характер (викиди при роботі вантажного транспорту та спецтехніки, при здійсненні зварювальних робіт, земельних робіт; утворення твердих побутових відходів, будівельних відходів; порушення, переміщення ґрунту, можливе забруднення ґрунту нафтопродуктами).

Постійні наслідки –викиди в атмосферне повітря забруднювальних речовин від стаціонарних джерел внаслідок функціонування проєктованих будівель, споруд, а також викиди від пересувних джерел (діоксид вуглецю, оксид вуглецю, оксиди сірки, азоту, сажа, вуглеводні, у тому числі бензопірен), утворення стічних вод, твердих побутових відходів.

Таким чином, можна зробити висновок, що рівень захворюваності населення хворобами, які можуть мати відношення до забруднення атмосферного повітря, шуму, є мінімальним.

Пропонована для містобудівного освоєння територія знаходиться в місці зручного транспортного сполучення, територія потребує належного облаштування, заходи передбачені проєктом детального планування «**Детальний план території для розміщення та експлуатації основних, підсобних і допоміжних будівель і споруд підприємств переробної, машинобудівної та іншої промисловості на земельній ділянці з кадастровим номером 0722189300:05:002:0248, яка знаходиться за межами населених пунктів Люблинецької селищної ради (колишня Старокошарівська сільська рада) Ковельського району Волинської області**» з метою будівництва та обслуговування промислової будівлі IV-го класу шкідливості з адмінбудівлею та автовагою в межах Ковельського району, Волинської області.

7. Заходи, що передбачається вжити для запобігання, зменшення та пом'якшення негативних наслідків виконання документа державного планування

З метою охорони навколишнього природного середовища у даному детальному плані території передбачено виконати ряд планувальних та технічних заходів. Комплекс заходів з запобігання наслідків повинен бути виконаний через дію законів України щодо екологічного стану та санітарно-епідеміологічного контролю території та виконання заходів, передбачених державними, обласними, районними цільовими програмами щодо охорони навколишнього середовища.

Зважаючи на державну політику в галузі енергозбереження, забезпечення екологічної безпеки, раціонального використання природних ресурсів, при будівництві об'єктів доцільно максимально повно використовувати сучасні високоефективні енергозберігаючі технології та матеріали, інженерне обладнання з високим коефіцієнтом корисної дії тощо.

Заходи щодо охорони атмосферного повітря:

- недопущення викидів в атмосферу повітря, вилученого загальною обмінною вентиляцією, яке вміщує шкідливі або неприємні запахи, речовини через зосереджені пристрої або через розосереджені пристрої;
- контроль за точним дотриманням технології провадження робіт;
- виключення роботи машин та механізмів на холостому ході;
- використання серійного технологічного обладнання з двигунами внутрішньогозгорання, що мають відповідні сертифікати щодо викидів шкідливих газів;
- дотримання технологічного регламенту, вимог пожежної безпеки;
- підтримка повної технічної готовності обладнання;

Взам. інв. №	Підпис і дата	Інв. № ориг.					ПЗ
			Зм.	Кільк	Арк.	№ док.	

- збереження обладнання в справному експлуатаційному стані;
- збереження території та під'їзних шляхів у необхідному експлуатаційному стані;
- влаштування тимчасових внутрішньо майданчикових доріг, по можливості, використовуючи існуючі дороги для зменшення утворення пилу.
- застосування новітніх технологій, які дозволяють зменшити викиди забруднювальних речовин;
- моніторинг стану атмосферного повітря на території населеного пункту.

Заходи щодо охорони водного середовища:

- влаштування будівельного майданчику з твердим покриттям та оснащення робочих місць інвентарними контейнерами для збирання побутових та будівельних відходів;
- не допускати потрапляння нафтопродуктів у ґрунти, зливання паливно-мастильних матеріалів в спеціально відведені та обладнані місця;
- передбачити очищення дощових вод від паливно-мастильних речовин;
- налагодження сучасної системи дощового каналізування;
- влаштування систем водопостачання та каналізування;
- прокладка зовнішніх та внутрішніх комунікацій з урахуванням запобігання можливості витоку води з них у ґрунт і забезпеченням контролю комунікацій, їх ремонту, скидання аварійних вод;
- влаштування щільного дорожнього покриття, що запобігає фільтрації забруднених нафтопродуктами поверхневих вод у ґрунт;
- недопускання потрапляння недостатньо очищених стічних вод у водні об'єкти.

Заходи для забезпечення нормативного стану земельних ресурсів:

- обов'язкове дотримання меж території, відведеної для будівництва;
- складування рослинного ґрунту на спеціально відведених майданчиках з наступним використанням його при рекультивациі, відновленні благоустрою;
- вертикальне планування території;
- запровадження регулярного санітарного очищення території;
- забезпечення розміщення будівельних матеріалів на спеціально відведеній ділянці;
- контроль за роботою інженерного обладнання, механізмів і транспортних засобів, своєчасний ремонт, недопущення роботи несправних механізмів;
- заправка техніки лише закритим способом – автозаправниками;
- не допускати потрапляння нафтопродуктів у ґрунтове середовище;
- запровадження регулярного санітарного очищення території;
- дотримання вимог щодо санітарного очищення території;
- проведення рекультивациі порушених ділянок;
- не допускати потрапляння нафтопродуктів у ґрунти, зливання паливно-мастильних матеріалів в спеціально відведені та обладнані місця;
- влаштування щільного дорожнього покриття, що запобігає фільтрації забруднених нафтопродуктами поверхневих вод у ґрунт;
- забороняється спалювання всіх видів горючих відходів на території.

Шумозахисні заходи:

- використання сучасного низько-шумного технологічного та енергетичного обладнання;
- забезпечення акустичного режиму шляхом застосування будівельно-акустичних засобів захисту від шуму, зокрема застосування звукоізолюючих стін і перегородок в приміщеннях, в яких розміщене обладнання, що є джерелами шуму та вібрацій;
- влаштування відповідного дорожнього покриття, озеленення території.

Інв. № ориг.	Підпис і дата	Взам. інв. №					ПЗ		
			Зм.	Кільк	Арк.	№ док.		Підпис	Дата

Заходи щодо охорони праці та пожежної безпеки:

- створення належних умов праці, санітарно-побутове та медичне обслуговування працюючих у відповідності з діючими санітарними нормами;
- суворе дотримання правил охорони праці та техніки безпеки відповідно до Закону України «Про охорону праці», пожежної безпеки відповідно до Закону України «Про пожежну безпеку» та Правил техніки безпеки в Україні;
- дотримання трудової і виробничої дисципліни, правил техніки безпеки;
- оснащення будівель первинними засобами пожежогасіння та пожежним інвентарем.

З метою охорони рослинного покриття при виконанні проєктних рішень, проєктом необхідно передбачити:

- максимальне збереження зелених насаджень, які мають задовільний та хороший стан;
- огороження дерев'яними коробами дерев, що залишаються в межах забудови з метою збереження їх від пошкоджень та створення сприятливих умов для їх життєдіяльності;
- висадку дерев, чагарників, улаштування газонів.

При дотриманні всіх правил експлуатації та будівництва об'єктів вплив на навколишнє середовище буде мінімальний.

Облаштування території повинно відбуватися з дотриманням екологічних вимог та забезпеченням комплексного благоустрою із влаштуванням проїзної частини та пішохідних доріжок з твердим покриттям. Профіль проїзної частини повинен забезпечити поверхневий стік дощових вод. Для естетичної організації території необхідно передбачити комплексний благоустрій території з влаштуванням сучасного енергозберігаючого зовнішнього освітлення.

В склад заходів по інженерній підготовці території, згідно з характером наміченого використання та планувальної організації території, включені: вертикальне планування території; поверхнєве водовідведення.

Для забезпечення цивільного захисту населення та працюючих території необхідно передбачити ряд наступних заходів:

- передбачити пристосування споруд подвійного призначення, а саме: наземні, або підземні споруди що можуть бути використані за основним функціональним призначенням і для захисту людей та найпростіші укриття, що знижують комбіноване ураження людей від небезпечних наслідків надзвичайних ситуацій в проєктованій забудові в межах ДПТ відповідно до вимог та Кодексу Цивільного захисту України.

Для зменшення наслідків надзвичайних ситуацій техногенного та природного характеру необхідне своєчасне оповіщення людей про загрозу та виникнення надзвичайних ситуацій, обстановку, яка склалася, а також інформування про порядок і правила поведінки в умовах надзвичайних ситуацій. Це дає можливість вжити необхідних заходів щодо захисту людей і матеріальних цінностей.

Створення системи оповіщення населення про загрозу виникнення надзвичайних ситуацій і постійне інформування людей про них передбачається із використанням електросирени типу С-40 та гучномовця із підключенням їх до централізованої системи оповіщення цивільного захисту області.

Оповіщення людей здійснюється у відповідності до плану цивільного захисту та шляхом передачі інформації через радіотрансляційну мережу.

Протипожежне водопостачання організовується та здійснюється у відповідності норм.

На наступних стадіях проєктування слід звернути увагу на дотримання вимог ДБН щодо протипожежних відстаней будівлями та спорудами, нормативних відстаней до охоронних зон, обов'язкового влаштування систем блискавкозахисту, тощо.

Інв. № ориг.	Підпис і дата	Взам. інв. №					ПЗ
			Зм.	Кільк	Арк.	№ док.	

8. Обґрунтування вибору виправданих альтернатив, що розглядалися, опис способу, в який здійснювалася стратегічна екологічна оцінка

У контексті стратегічної екологічної оцінки містобудівної документації «Детальний план території для розміщення та експлуатації основних, підсобних і допоміжних будівель і споруд підприємств переробної, машинобудівної та іншої промисловості на земельній ділянці з кадастровим номером 0722189300:05:002:0248, яка знаходиться за межами населених пунктів Люблинецької селищної ради (колишня Старокошарівська сільська рада) Ковельського району Волинської області» були прийняті наступні перспективи для вивчення наявних альтернатив та їх впливу на навколишнє середовище:

Альтернатива 1.

Проектом потрібно передбачити застосування найкращих сучасних технологій та практик, врахувати містобудівні обмеження та особливості району розташування, збереження охорони атмосферного повітря, водного та ґрунтового середовища.

Альтернатива 2 (інтеграція середовища)

Відмова від будівництва нових об'єктів, що передбачено проектом детального планування та внесення змін у чинну містобудівну документацію, спрямована на забезпечення подальшого розвитку неосвоєних територій з урахуванням сучасних тенденцій та потреб у використанні земельних ресурсів. Ця альтернатива передбачає відмову від короткострокових цілей, спрямованих на досягнення невизначених довгострокових результатів. Основним аспектом невизначеності стане час, оскільки на даному етапі неможливо передбачити ймовірний архітектурно-просторовий розвиток територій в рамках детального планування.

Альтернатива 3 (нульова альтернатива).

Відмова від реалізації будь яких проектних рішень щодо розвитку території не призведе до змін стану компонентів довкілля та соціально-економічних показників планової території, проте, ускладнить подальший сталий розвиток території, економічний розвиток громади, розвиток транспортної інфраструктури.

Під час підготовки звіту стратегічної екологічної оцінки визначено доцільність і прийнятність проектних рішень детального плану та обґрунтування заходів щодо охорони атмосферного повітря, водного та ґрунтового середовища, заходів щодо охорони праці та пожежної безпеки, ландшафтно-планувальних заходів з метою забезпечення охорони навколишнього середовища, надано прогноз впливу на оточуюче середовище з урахуванням природних, соціальних та техногенних умов в період будівництва та функціонування баз відпочинку.

Основним критерієм під час стратегічної екологічної оцінки проекту містобудівної документації є її відповідність державним будівельним нормам, санітарним нормам і правилам України, законодавству в сфері охорони навколишнього природного середовища.

При здійсненні стратегічної екологічної оцінки було проаналізовано в регіональному плані природні умови території, яка межує з ділянкою розміщення планової діяльності, включаючи характеристику кліматичних умов, поверхневих водних систем, ландшафтів (рельєф, родючі ґрунти, рослинність та ін.), гідрогеологічні особливості території та інших компонентів природного середовища; розглянуто природні ресурси з обмеженим режимом їх використання, в тому числі водоспоживання та водовідведення, забруднення атмосферного середовища; оцінено можливі зміни в природних та антропогенних екосистемах; проаналізовано склад ґрунтів, рівні залягання підземних вод; розглянуто способи ліквідації наслідків.

В ході СЕО проведено оцінку факторів ризику і потенційного впливу на стан довкілля, враховано екологічні завдання місцевого рівня в інтересах ефективного та стабільного соціально-економічного розвитку населеного пункту та підвищення якості життя населення.

Основні проблеми здійснення СЕО:

- відсутність або обмежений доступ до розрізнених даних на рівні населеного пункту з основних проблемних питань (охорона довкілля, охорона здоров'я тощо) через розділені між

Інв. № ориг.	Підпис і дата	Взам. інв. №					ПЗ
			Зм.	Кільк	Арк.	№ док.	

собою загальнонаціональних, загальноміських та районних систем збору статистичних даних та даних органів охорони довкілля, охорони здоров'я;

- інституційні та організаційні труднощі;
- недостатність відомостей щодо інвестиційних намірів будівництва в межах території;
- відсутність на даному етапі вихідних даних для характеристики прогнозного забруднення довкілля, зокрема щодо викидів забруднюючих речовин, що унеможлиблює виконання орієнтовних кількісних характеристик по певним напрямкам діяльності.

9. Заходи, передбачені для здійснення моніторингу наслідків виконання документа державного планування для довкілля, у тому числі для здоров'я населення;

Моніторинг здійснюється з метою виявлення наслідків виконання документа державного планування для довкілля, у тому числі для здоров'я населення, забезпечення здійснення заходів із запобігання, зменшення та пом'якшення негативних наслідків виконання документа державного планування, а також у разі виявлення негативних наслідків, не передбачених звітом про стратегічну екологічну оцінку, вжиття заходів для їх усунення.

Моніторинг проводиться згідно з Порядком здійснення моніторингу наслідків виконання документа державного планування для довкілля, у тому числі для здоров'я населення, затвердженим Постановою Кабінету Міністрів України від 16.12.2020 р. №1272.

Відповідно до пункту 5 Порядку здійснення моніторингу наслідків виконання документа державного планування для довкілля, у тому числі для здоров'я населення, для забезпечення систематичності та об'єктивності спостережень за змінами стану довкілля визначено:

9.1. Зміст заходів для здійснення моніторингу та строки їх виконання.

Моніторинг фактичного впливу на довкілля, умови життєдіяльності населення та стан його здоров'я під час реалізації документа державного планування буде здійснюватися структурним підрозділом Нововолинської міської ради, яка визначатиме періодичність моніторингу, перелік індикаторів, забезпечить доступ до вихідних даних та результатів моніторингу.

Для проведення моніторингу рекомендовано здійснювати наступні заходи:

- збір та аналіз інформації про поточний стан складових довкілля, включаючи значення ключових екологічних показників, зокрема порівняння фактичного стану компонентів довкілля з минулорічними показниками – 1 раз на рік на підставі результатів державного статистичного спостереження (у разі виявлення перевищень минулорічних показників провести аналіз на предмет зв'язку з реалізацією планувальних рішень проєкту «**Детальний план території для розміщення та експлуатації основних, підсобних і допоміжних будівель і споруд підприємств переробної, машинобудівної та іншої промисловості на земельній ділянці з кадастровим номером 0722189300:05:002:0248, яка знаходиться за межами населених пунктів Люблинецької селищної ради (колишня Старокошарівська сільська рада) Ковельського району Волинської області**»;

- порівняння захворюваності населення з минулорічними показниками – 1 раз на рік на підставі результатів державного статистичного спостереження (у разі виявлення перевищень минулорічних показників провести аналіз на предмет зв'язку з реалізацією планувальних рішень містобудівної документації).

Здійснення таких заходів забезпечує можливість:

- виявлення наслідків виконання документа державного планування для довкілля, у тому числі для здоров'я населення, а саме вторинних, кумулятивних, синергічних, коротко-, середньо- та довгострокових (на один, три-п'ять, 10-15 років), постійних і тимчасових, позитивних і негативних наслідків;

- запобігання, зменшення та компенсації негативних наслідків, зумовлених виконанням документа державного планування;

Інв. № ориг.	Підпис і дата	Взам. інв. №					ПЗ			
			Зм.	Кільк	Арк.	№ док.			Підпис	Дата

– виявлення непередбачених звітом про стратегічну екологічну оцінку негативних наслідків виконання документа державного планування для довкілля, у тому числі для здоров'я населення.

9.2. Кількісні та якісні показники, одиниці їх вимірювання та цільові значення таких показників відповідно до кожного з визначених у звіті про стратегічну екологічну оцінку наслідків виконання документа державного планування для довкілля, у тому числі для здоров'я населення.

Орієнтований (невичерпний) перелік показників (індикаторів) для здійснення моніторингу наслідків виконання Стратегії та Плану заходів для довкілля, в т. ч. здоров'я населення, в розрізі компонентів довкілля наведено в таблиці 9.1.

Таблиця 9.1

№	Індикатор
1	Обсяги викидів забруднювальних речовин в атмосферне повітря від стаціонарних і пересувних джерел
2	Індекс забруднення атмосфери
3	Обсяги використання питної води
4	Обсяги скидання зворотних вод
5	Обсяги утворення побутових відходів
6	Моніторинг стічних вод після очистки локальними очисними спорудами
7	Моніторинг акустичного забруднення території
8	Моніторинг показників озеленення території
9	Моніторинг впливу на об'єкти ПЗФ

За результатами щорічного моніторингу кількість індикаторів може бути розширено шляхом включення до моніторингу додаткових показників.

Здійснення моніторингу впливів виконання документа державного планування на довкілля, у тому числі на здоров'я населення, за визначеними показниками з веденням щорічної звітності дозволить своєчасно виявляти недоліки і порушення, що негативно впливають на комфортність проживання населення, і обґрунтувати необхідні заходи по їх усуненню.

9.3. Кількісні та якісні показники, одиниці їх вимірювання та цільові значення таких показників для запобігання, зменшення та пом'якшення негативних наслідків виконання документа державного планування для довкілля, у тому числі для здоров'я населення.

Оцінка ймовірних наслідків для довкілля від реалізації планувальних рішень проєкту «Детальний план території для розміщення та експлуатації основних, підсобних і допоміжних будівель і споруд підприємств переробної, машинобудівної та іншої промисловості на земельній ділянці з кадастровим номером 0722189300:05:002:0248, яка знаходиться за межами населених пунктів Люблинецької селищної ради (колишня Старокошарівська сільська рада) Ковельського району Волинської області» вказує на те, що її реалізація може мати вплив на стан атмосферного повітря, водних об'єктів, ситуацію з відходами, земельними ресурсами, біорізноманіттям, здоров'ям населення, збереженням об'єктів природно заповідного фонду. Водночас під час виконання документа державного планування в результаті моніторингу реалізації цілей передбачених в ньому цілей можуть бути виявлені впливи на довкілля, у тому числі на здоров'я населення, які мають прямі наслідки на стан навколишнього середовища, умови життєдіяльності та здоров'я населення. У такому разі перелік індикаторів для моніторингу наслідків виконання документа державного планування для довкілля, в т. ч. здоров'я населення, буде доповнено відповідними індикаторами, які дозволять об'єктивно оцінити та відстежити зміни.

Інв. № ориг.	Підпис і дата	Взам. інв. №					ПЗ
			Зм.	Кільк	Арк.	№ док.	

9.4. Методи визначення кожного із показників, які дають змогу швидко та без надлишкових витрат їх вимірювати.

Під час реалізації проєкту будуть відстежуватись екологічні загрози для довкілля шляхом спостережень та збору наявних статистичних та звітних даних про стан довкілля, про наслідки для довкілля та здоров'я населення, які виникли за результатом реалізації передбачених проєктних рішень проєкту внесення змін в ДПТ, заходів місцевих програм розвитку, скерованих на досягнення стратегічних цілей.

Отримані показники будуть проаналізовані та об'єктивно оцінені шляхом порівняння наявних значень з нормативними значеннями (встановленими нормативно-правовими актами) та/або з цільовими значеннями (визначеними у Звіті про стратегічну екологічну оцінку документа державного планування).

9.5. Періодичність вимірювання показників, проведення їх аналізу та співставлення із цільовими значеннями.

Відповідно до статті 17 Закону України «Про стратегічну екологічну оцінку» моніторинг наслідків виконання документа державного планування, у тому числі для здоров'я населення, оприлюднюється один раз на рік органом місцевого самоврядування на своєму офіційному веб-сайті у мережі Інтернет, вносить до Єдиного реєстру стратегічної екологічної оцінки та у разі виявлення не передбачених звітом про стратегічну екологічну оцінку негативних наслідків для довкілля, у тому числі для здоров'я населення, вживає заходів для їх усунення. Відтак вимірювання показників, проведення їх аналізу та співставлення із цільовими значеннями буде здійснюватися не рідше одного разу на рік.

9.6. Засоби і способи виявлення наявності або відсутності наслідків для довкілля, у тому числі для здоров'я населення, з урахуванням можливості виявлення негативних наслідків виконання документа державного планування, не передбачених звітом про стратегічну екологічну оцінку, включають:

- порівняння очікуваних і фактичних наслідків, що дозволяє отримати інформацію про вплив реалізації документа державного планування на довкілля, в т. ч. здоров'я населення;
- отримання інформації, яка може бути використана для удосконалення майбутніх оцінок (моніторинг як інструмент контролю якості СЕО);
- перевірка дотримання екологічних норм, встановлених відповідними органами влади;
- відстеження процесу виконання документа державного планування, включаючи передбачені заходи із запобігання, скорочення, або пом'якшення несприятливих наслідків для довкілля, в т. ч. здоров'я населення.

У разі виявлення систематичних відхилень від гігієнічних нормативів складових довкілля необхідно передбачити здійснення аналізу захворюваності населення з метою виявлення негативного впливу факторів навколишнього середовища на здоров'я населення, використовуючи в тому числі статистичні дані.

У разі коли під час здійснення моніторингу виявлено не передбачені звітом про стратегічну екологічну оцінку негативні наслідки реалізації документа державного планування для довкілля, у тому числі для здоров'я мешканців, ОМС вживає заходів для їх усунення, а також розглядає пропозиції щодо внесення змін до проєкту для запобігання подібним негативним наслідкам у майбутньому. У разі внесення суттєвих змін до проєкту державного планування, вони підлягають стратегічній екологічній оцінці.

Замовник протягом п'яти робочих днів з дня затвердження проєкту «Детальний план території для розміщення та експлуатації основних, підсобних і допоміжних будівель і споруд підприємств переробної, машинобудівної та іншої промисловості на земельній ділянці з кадастровим номером 0722189300:05:002:0248, яка знаходиться за межами населених пунктів Люблинецької селищної ради (колишня Старокошарівська сільська рада) Ковельського району Волинської області» розміщує на своєму офіційному веб-сайті та вносить до Єдиного реєстру стратегічної екологічної оцінки затверджену документацію, рішення про їх затвердження, заходи, передбачені для здійснення моніторингу наслідків

Інв. № ориг.	Підпис і дата	Взам. інв. №					ПЗ
			Зм.	Кільк	Арк.	№ док.	

11. Резюме нетехнічного характеру інформації.

Метою стратегічної екологічної оцінки «Детальний план території для розміщення та експлуатації основних, підсобних і допоміжних будівель і споруд підприємств переробної, машинобудівної та іншої промисловості на земельній ділянці з кадастровим номером 0722189300:05:002:0248, яка знаходиться за межами населених пунктів Люблинецької селищної ради (колишня Старокошарівська сільська рада) Ковельського району Волинської області» є необхідність оцінювання наслідків виконання документів державного планування, сприяння сталому розвитку шляхом забезпечення охорони навколишнього середовища, безпеки життєдіяльності та охорони здоров'я населення, а також інтегрування екологічних вимог під час розроблення та затвердження документів державного планування з врахуванням сучасного стану території, деталізації архітектурно-планувальних рішень раніше розробленої містобудівної документації.

Проектом ДПТ передбачається зміна цільового призначення земельної ділянки площею 2,0000 га із 01.03 «Для ведення особистого селянського господарства» на 11.02 «Для розміщення та експлуатації основних, підсобних і допоміжних будівель та споруд підприємств переробної, машинобудівної та іншої промисловості» на земельній ділянці з кадастровим номером 0722189300:05:002:0248, яка знаходиться за межами населених пунктів Люблинецької селищної ради (колишня Старокошарівська сільська рада) Ковельського району Волинської області.

Планувальна структура в межах детального планування представлена наступним чином:

- Промислова будівля IV класу шкідливості (проект.);
- Автомобільні ваги (проект.);
- Адміністративна будівля (проект.);
- Мала очисна споруда (септик) (проект);
- Шахтний колодязь (проект.);
- Місця стоянки легкових авто (проект.);
- Місця стоянки великогабаритних авто (проект.).

Проектом визначено та уточнено усі планувальні обмеження охопленої території, передбачено оптимальний сценарій подальшого розвитку архітектурно-просторової композиції даної території із урахуванням існуючих та проектних інженерних мереж, заходів вертикального планування.

ДПТ розроблено з встановленням основних регламентів:

- визначення принципової планувальної структури території, для забезпечення транспортного обслуговування та пішохідний зв'язок ділянок проектування з існуючих доріг та проїздів;
- раціональне використання території;
- врахування існуючих обмежень;
- формування об'ємно-просторової композиції;

Дані нормативні містобудівні вимоги в даному ДПТ дотримуються.

Параметри кожного проектного об'єкту у випадку його відхилення від рішення детального плану території (допускається уточнення контуру забудови, благоустрою) визначається ескізними намірами забудови та містобудівними розрахунками з відповідною ув'язкою з рішенням ДПТ. У випадку необхідності, у затверджений ДПТ можуть бути внесені зміни у встановленому чинним законодавством порядку.

Збереження традиційного характеру середовища історичних населених місць та інших територій.

Об'єкти всесвітньої спадщини та об'єкти культурної спадщини, визначені відповідно до Закону України "Про охорону культурної спадщини", і традиційний характер середовища окремих пам'яток, їх комплексів (ансамблів), цілісних історичних архітектурно-містобудівних утворень в історичних ареалах населених пунктів, занесених до Списку історичних населених

Інв. № ориг.	Підпис і дата	Взам. інв. №					ПЗ
			Зм.	Кільк	Арк.	№ док.	

місць України, та історико-культурних заповідників, історико культурних заповідних територій підлягають охороні, а використання їх територій підлягає спеціальному регулюванню.

Для пам'яток культурної спадщини визначаються і затверджуються в установленому порядку межі та режими використання територій та зон охорони.

Планування і забудова територій здійснюється при дотриманні затверджених належним чином меж та режимів використання територій пам'яток культурної спадщини, зон охорони пам'яток культурної спадщини, режимів використання та регулювання забудови історичних ареалів населених місць, а також об'єктів всесвітньої спадщини, їх буферних зон, планів організації територій історико-культурних заповідників та історико-культурних заповідних територій, правового режиму охоронюваних археологічних територій, які встановлюються з метою захисту автентичності і цілісності пам'яток культурної спадщини, історично цінних архітектурно-містобудівних якостей традиційного характеру середовища, контекстного середовища навколо окремих пам'яток, їх комплексів (ансамблів), історико-культурних заповідників, історико-культурних заповідних територій, музеїв просто неба, меморіальних музеїв-садиб, відповідно до особливостей використання земель історико-культурного призначення, визначених законодавством, та ландшафтів, що охороняються.

Склад та зміст науково-проектної документації щодо визначення меж і режимів використання зон охорони пам'яток архітектури та містобудування визначаються згідно з Законодавством.

На території, щодо якої розробляється детальний план не виявлено об'єктів культурної та археологічної спадщини.

Згідно вимог діючого законодавства у сфері охорони культурної спадщини:

- на археологічних територіях що охороняються, у межах зон охорони пам'яток забороняються архітектурні, містобудівні, ландшафтні перетворення, будівельні, меліоративні, шляхові, земляні роботи без дозволу відповідного органу охорони культурної спадщини (ст. 32 Закону України «Про охорону культурної спадщини»);

- якщо під час проведення будь-яких земляних робіт виявлено знахідку археологічного або історичного характеру, виконавець робіт зобов'язаний зупинити їх подальше ведення і протягом однієї доби повідомити про це відповідний орган охорони культурної спадщини. Земляні роботи можуть бути відновлені лише згідно з письмовим дозволом відповідного органу охорони культурної спадщини після завершення археологічних досліджень відповідної території (ст. 36 Закону України «Про охорону культурної спадщини», ст. 19 Закону України «Про охорону археологічної спадщини»);

- будівельні, меліоративні, шляхові та інші роботи, що можуть призвести до руйнування, знищення чи пошкодження об'єктів культурної спадщини, проводяться тільки після повного дослідження цих об'єктів за рахунок коштів замовника зазначених робіт (ст. 37 Закону України «Про охорону культурної спадщини»).

З метою захисту об'єктів археології, у тому числі тих, що можуть бути виявлені, проекти землеустрою щодо відведення земельних ділянок у випадках, передбачених Земельним кодексом України, погоджуються органами охорони культурної спадщини (ст.37 Закону України «Про охорону культурної спадщини»).

Згідно ст. 36 Закону України «Про охорону культурної спадщини», ст. 19 Закону України «Про охорону археологічної спадщини» якщо під час проведення будь-яких земляних робіт виявлено знахідку археологічного або історичного характеру, виконавець робіт зобов'язаний зупинити їх подальше ведення і протягом однієї доби повідомити про це відповідний орган охорони культурної спадщини, на території якого проводяться земляні роботи. Земляні роботи можуть бути відновлені лише згідно з письмовим дозволом відповідного органу охорони культурної спадщини після завершення археологічних досліджень відповідної території.

Згідно ст. 37 «Захист об'єктів культурної спадщини» Закону України «Про охорону культурної спадщини» будівельні, меліоративні, шляхові та інші роботи, що можуть призвести до руйнування, знищення чи пошкодження об'єктів культурної спадщини, проводяться тільки після повного дослідження цих об'єктів за рахунок коштів замовників зазначених робіт.

Інв. № ориг.	Підпис і дата	Взам. інв. №					ПЗ
			Зм.	Кільк	Арк.	№док.	

Роботи на щойно виявлених об'єктах культурної спадщини здійснюються за наявності письмового дозволу відповідного органу охорони культурної спадщини на підставі погодженої з ним науково-проектної документації. З метою захисту об'єктів археології, у тому числі тих, що можуть бути виявлені, проекти землеустрою щодо відведення земельних ділянок у випадках, передбачених

Земельним кодексом України, погоджуються органами охорони культурної спадщини.

Згідно ст. 22 Закону України «Про охорону археологічної спадщини» юридичні і фізичні особи, дії або бездіяльність яких завдали шкоди археологічній спадщині, несуть відповідальність відповідно до законодавства України.

На території розробки ДПТ відсутні землі історико-культурного призначення.

На території розробки ДПТ не виявлено:

- об'єктів всесвітньої спадщини, їх територій та буферних зон;
- об'єктів культурної спадщини, їх територій та зон охорони пам'яток культурної спадщини;
- історичних ареалів населених місць;
- історико-культурних заповідників;
- історико-культурних заповідних територій;
- охоронюваних археологічних територій;
- музеїв.

Забезпечення транспортної доступності до ДПТ можливо здійснювати з автошляху М 07.

Автошлях М 07, також «Варшавка» (народна назва) - автомобільний шлях міжнародного значення на території України, довжиною 496,7 км, Київ — Ковель — контрольно-пропускний пункт «Ягодин» (державний кордон з Польщею).

Проходить північно - західними регіонами України (Київська, Житомирська, Рівненська, Волинська області) через населені пункти: Гостомель, Буча, Ворзель, Немішаєве, Микуличі Бородянка, Волиця, Поташня, Новоселиця, Майданівка, Мала Зубівщина, Сингаї, Коростень, Ключеве, Літки, Глухова, Путиловичі, Сарни, Городець, Полиці, Оконськ, Уховецьк, Ковель, Лукив, Хворостів, Любомль. Є частиною європейського автомобільного маршруту Е373 (Люблін — Ковель — Київ).

Оцінка за видами та кількістю очікуваних ризиків впливу (табл. 4.2)

У звіті про стратегічну екологічну оцінку документа державного планування проведено оцінку наслідків виконання детального плану на навколишнє природне середовище, у тому числі для здоров'я населення та зобов'язань у сфері охорони довкілля і заходів, що передбачається вжити для запобігання, зменшення та пом'якшення негативних наслідків виконання документа державного планування, а також заходів щодо моніторингу цих наслідків. На основі статистичної інформації, адміністративних даних, результатів досліджень було охарактеризовано поточний стан довкілля населеного пункту, стан довкілля та умови життєдіяльності населення на територіях, що ймовірно зазнають впливу внаслідок виконання документа державного планування.

В процесі проведення стратегічної екологічної оцінки було виявлено ймовірні проблеми та наслідки для навколишнього середовища, що полягають в забрудненні атмосферного повітря внаслідок будівництва об'єктів, впливі на ґрунтове середовище при розробці будівельних майданчиків; прокладанні комунікацій; будівництві та влаштуванні об'єктів. Спостерігається і незначне акустичне забруднення довкілля внаслідок будівельних робіт, від пересування техніки, виконання земляних робіт, проїзду транспорту.

Наслідки для навколишнього середовища, що ймовірно будуть проявлятися внаслідок виконання детального плану території полягають в збільшенні показників забруднення атмосферного повітря внаслідок експлуатації проєктованих об'єктів (проїзду транспорту, роботи технологічного обладнання), утворенні стічних вод.

З метою охорони навколишнього природного середовища у даному проєкті детального плану території передбачено виконати ряд планувальних та технічних заходів: заходи щодо охорони атмосферного повітря, щодо захисту водного та ґрунтового середовищ, заходи щодо

Інв. № ориг.	Підпис і дата	Взам. інв. №					ПЗ
			Зм.	Кільк	Арк.	№ док.	

охорони праці та пожежної безпеки, заходи щодо благоустрою та озеленення території. Заходи, передбачені для пом'якшення негативного впливу документом державного планування дозволять мінімізувати негативні впливи на довкілля. Запропоновано основні показники, передбачені для здійснення моніторингу та покращення стану довкілля у тому числі здоров'я населення. Транскордонних наслідків виконання документу державного планування та наслідків для природо-заповідних територій не очікується.

Інв. № ориг.	Підпис і дата	Взам. інв. №						
Зм.	Кільк	Арк.	№ док.	Підпис	Дата	ПЗ		

Додатки